

**Sprawozdanie
z działalności**

**Miejsko-Gminnego
Ośrodka Pomocy Społecznej
w Bornem Sulinowie
za rok 2019**

Marzec 2020

Spis treści

Wstęp	4
1. Cele i zadania Ośrodka	6
2. Struktura organizacyjna	8
2.1.Schemat organizacyjny Ośrodka	8
2.2.Struktura zatrudnienia.....	11
2.3. Podnoszenie kwalifikacji i doskonalenie umiejętności.....	13
3. Sekcja Pracy Socjalnej i Usług Pomocy Społecznej	16
3.1. Pomoc społeczna	16
3.2. Pomoc państwa w zakresie dożywiania.....	18
3.3. Świadczenia opieki zdrowotnej finansowane ze środków publicznych.....	20
3.4. Pomoc żywnościowa	20
3.5. Praca socjalna	21
3.6.Projekt socjalny „Zdecyduj się na kopertę życia””.....	23
4.Sekcja d.s usług opiekuńczych	24
4.1.Usługi opiekuńcze – zadania własne gminy	24
4.2.Specjalistyczne usługi opiekuńcze dla osób z zaburzeniami psychicznymi – zadanie zlecone.....	25
4.3. Usługi opiekuńcze dofinansowane z programów zewnętrznych.	25
4.3.1. Program „Opieka 75+”.....	25
4.3.2. Usługi opiekuńcze dla osób niepełnosprawnych" - edycja 2019.....	26
5.Wspieranie rodziny i system pieczy zastępczej	27
6. Sekcja Świadczeń Rodzinnych i Funduszu Alimentacyjnego	28
6.1.Świadczenia rodzinne	29
6.2. Fundusz alimentacyjny	35
6.3. Świadczenia wychowawcze.....	37
6.4. Świadczenie Dobry Start (300 +).....	40
7. Sekcja d.s. dodatków mieszkaniowych.....	41
7.1. Dodatki mieszkaniowe.....	41
7.2.Dodatki energetyczne	43
7.3. Pomoc materialna o charakterze socjalnym „stypendia szkolne i zasiłki szkolne”.....	44
8. Inne działania	45
8.1. Klub Senior+	45
8.2.Klub Aktywnego Seniora „AS”	48
8.3. Zespół Interdyscyplinarny d.s. Przeciwdziałania Przemocy w Rodzinie.....	49

9. Plan i wykonanie budżetu	52
9.1. DZIAŁ 852 – POMOC SPOŁECZNA	56
9.2. DZIAŁ 854 – EDUKACYJNA OPIEKA WYCHOWAWCZA	62
9.3. DZIAŁ 855 – RODZINA	63
9.4. Dochody Ośrodka	67
10. Potrzeby Ośrodka	69

Wstęp

Miejsko - Gminny Ośrodek Pomocy Społecznej w Bornem Sulinowie jest wyodrębnioną jednostką organizacyjną samorządu terytorialnego (Gminy Borne Sulinowo) działającą w formie jednostki budżetowej. Ośrodek został utworzony przez Gminną Radę Narodową w Silnowie Uchwałą Nr XIII/50/90 z dnia 28 marca 1990 roku. Ośrodek realizuje zadania zlecone, zadania własne gminy i zadania własne gminy o charakterze obowiązkowym w zakresie pomocy społecznej, dodatków mieszkaniowych, świadczeń rodzinnych, świadczeń z funduszu alimentacyjnego oraz podejmowania działań wobec dłużników alimentacyjnych.

Miejsko-Gminny Ośrodek Pomocy Społecznej działa na podstawie:

- uchwały Nr XIII/50/90 Gminnej Rady Narodowej w Silnowie z dnia 28 marca 1990 r. w sprawie utworzenia jednostki budżetowej – Gminny Ośrodek Pomocy Społecznej,
- ustawy z dnia 12 marca 2004 r. o pomocy społecznej,
- ustawy z dnia 8 marca 1990 r. o samorządzie gminnym,
- ustawy z dnia 30 czerwca 2005 r. o finansach publicznych,
- statutu Ośrodka uchwalonego przez Radę Miejską w Bornem Sulinowie.

Misją Ośrodka jest wspieranie rodzin i osób poprzez świadczenie usług na wysokim poziomie, które spełniają potrzeby i oczekiwania klientów. Ośrodek realizuje zadania w sposób profesjonalny i z empatią. Kieruje się kodeksem etyki zawodowej i buduje wizerunek nowoczesnej i przyjaznej instytucji.

Miejsko-Gminny Ośrodek Pomocy Społecznej prowadzi działalność zgodnie z kierunkami wytyczonymi przez Gminę Borne Sulinowo. Zgodnie z art. 110 ust 9 ustawy z dnia 12 marca 2004 r. o pomocy społecznej *kierownik ośrodka pomocy społecznej składa radzie gminy coroczne sprawozdanie z działalności ośrodka oraz przedstawia potrzeby w zakresie pomocy społecznej.*

Ośrodek realizuje zadania zlecone i własne Gminy Borne Sulinowo przewidziane:

1. ustawą z dnia 12 marca 2004 r. o pomocy społecznej (t.j. Dz. U. z 2019 r., poz. 1507 ze zm.);
2. ustawą z dnia 28 listopada 2003 r. o świadczeniach rodzinnych (t.j. Dz. U. z 2020r., poz. 111);
3. ustawą z dnia 7 września 2007 r. o pomocy osobom uprawnionym do alimentów (t.j. Dz. U. z 2019 r., poz. 670 ze zm.);
4. ustawą z dnia 21 czerwca 2001 r. o dodatkach mieszkaniowych (t.j. Dz. U. z 2019 r., poz.2133);

5. ustawą z dnia 4 kwietnia 2014 r. o ustaleniu i wypłacie zasiłków dla opiekunów (t.j. Dz. U. z 2017 r., poz. 2092 ze zm.);
6. ustawą z 29 lipca 2005 r. o przeciwdziałaniu przemocy w rodzinie (t.j. Dz. U. z 2020 r., poz.218);
7. ustawą z dnia 19 sierpnia 1994 r. o ochronie zdrowia psychicznego (t.j. Dz. U. z 2018 r., poz. 1878 ze zm.);
8. ustawą z dnia 27 sierpnia 2004 r. o świadczeniach opieki zdrowotnej finansowanych ze środków publicznych (t.j. Dz. U. z 2019 r., poz. 1373 ze zm.),
9. ustawą z dnia 13 października 1998 r. o systemie ubezpieczeń społecznych (t.j. Dz. U. z 2020 r., poz. 266 ze zm.);
10. ustawą z 20 kwietnia 2004 r. o promocji zatrudnienia i instytucjach rynku pracy (t. j. Dz. U. z 2019 r., poz. 1482 ze zm.);
11. ustawą z dnia 24 stycznia 1991 r. o kombatantach oraz niektórych osobach będących ofiarami represji wojennych i okresu powojennego (t.j. Dz. U. z 2018 r. poz. 276 ze zm.);
12. ustawą z dnia 9 czerwca 2011 r. o wspieraniu rodziny i systemie pieczy zastępczej (t.j. Dz. U. 2019 r., poz. 1111 ze zm.);
13. ustawą z dnia 10 kwietnia 1997 r. - Prawo energetyczne (t.j. Dz. U. z 2019 r., poz. 755 ze zm.);
14. ustawą z dnia 7 września 1991 r. o systemie oświaty (t.j. Dz. U. z 2019 r., poz. 1481 ze zm.)
15. ustawą z dnia 11 lutego 2016 r. o pomocy państwa o wychowywaniu dzieci (t.j. Dz. U. z 2019 r., poz. 2407)
16. ustawą z dnia 4 listopada 2016 r. o wsparciu kobiet w ciąży i rodzin "Za życiem" (Dz. U. z 2019 r., poz. 473 ze zm.);
17. ustawą z dnia 25 lutego 1964 r. Kodeks rodzinny i opiekuńczy (t.j. Dz. U. z 2019 r., poz. 2086 ze zm.);
18. Uchwałą nr 140 Rady Ministrów z dnia 15 października 2018 r. w sprawie ustanowienia wieloletniego rządowego programu "Posiłek w szkole i w domu" na lata 2019-2023 (M.P. z 2018 r., poz. 1007);
19. Uchwałą Nr 34 Rady Ministrów z dnia 17 marca 2015 r. w sprawie ustanowienia programu wieloletniego "Senior+" na lata 2015-2020 (t.j. M.P. z 2018 r., poz. 228);
20. Uchwałą Nr 80 Rady Ministrów z dnia 30 maja 2018 r. w sprawie ustanowienia rządowego programu "Dobry start" (M.P. z 2018 r., poz. 514).

Działalność Ośrodka finansowana jest ze środków własnych gminy oraz ze środków budżetu państwa. Duże znaczenie dla jego funkcjonowania i realizacji poszczególnych zadań, głównie opiekuńczych mają również środki finansowe pozyskiwane z programów współfinansowanych przez Ministerstwo Rodziny, Pracy i Polityki Społecznej.

W 2019 roku Miejsko Gminny Ośrodek Pomocy Społecznej w Bornem Sulinowie realizował szerokie spectrum działań ukierunkowanych na przeciwdziałanie wykluczeniu społecznemu. Działalność Ośrodka skupiała się wokół trzech kluczowych obszarów:

1. realizacja statutowych zadań określonych w wyżej wymienionych ustawach,
2. podejmowanie inicjatyw w kierunku zmiany wizerunku pomocy społecznej,
3. promowanie i realizowanie projektów stanowiących odpowiedź na potrzeby mieszkańców Gminy Borne Sulinowo.

Wszystkie zadania realizowane przez Ośrodek wpisują się w Strategię Rozwiązywania Problemów Społecznych dla gminy Borne Sulinowo na lata 2017-2025 przyjętą Uchwałą Nr XXXII/333/2017 Rady Miejskiej z dnia 9 lutego 2017 r.

Na przestrzeni 29 lat (1990-2019) rola Ośrodka Pomocy Społecznej uległa diametralnej zmianie. Nie jest to już tylko instytucja zajmująca się tylko i wyłącznie realizacją zadań wynikających z ustawy o pomocy społecznej. Od kilku już lat na pomoc społeczną nakłada się coraz więcej zadań w sferze socjalnej czyniąc Ośrodek centrum usług społecznych, gdzie realizowane jest cele spektrum świadczeń socjalnych i opiekuńczych.

1. Cele i zadania Ośrodka

Celem działania Ośrodka jest wspieranie oraz wzmocnienie osób, rodzin, grup i społeczności lokalnych Gminy Borne Sulinowo poprzez pobudzanie ich potencjału i aktywności, a także ukierunkowywanie na rozwiązywanie problemów oraz rozwój.

Zadania Ośrodka obejmują w szczególności:

1. prowadzenie postępowań, wydawanie decyzji oraz wypłatę zasiłków stałych, okresowych, celowych i specjalnych celowych;
2. kierowanie do domów pomocy społecznej, schronisk, noclegowni oraz opłacanie lub dofinansowanie opłat za pobyt;
3. zapewnienie pomocy w formie posiłku;
4. opłacanie składek emerytalnych, rentowych i zdrowotnych za osoby korzystające z pomocy i kwalifikowanie do ww. świadczeń;
5. potwierdzanie prawa do świadczeń zdrowotnych finansowanych ze środków publicznych;
6. organizowanie i świadczenie usług opiekuńczych oraz specjalistycznych usług opiekuńczych dla osób z zaburzeniami psychicznymi;
7. świadczenie pracy socjalnej;
8. realizację programów i projektów wynikających z rozeznanych potrzeb społeczności lokalnej;

9. pomoc osobom bezdomnym poprzez wszechstronną i wielopłaszczyznową pomoc w zakresie udzielenia schronienia, posiłku i zabezpieczenia podstawowych potrzeb życiowych;
10. udzielanie pomocy na pokrycie wydatków powstałych w wyniku zdarzeń losowych bądź sytuacji kryzysowych;
11. wspieranie rodziny przeżywającej trudności w wypełnianiu funkcji opiekuńczo-wychowawczych w ramach systemu pieczy zastępczej;
12. organizowanie i prowadzenie specjalistycznego poradnictwa;
13. prowadzenie działań profilaktycznych oraz integrujących i aktywizujących mieszkańców;
14. rozwijanie nowych form pomocy społecznej i samopomocy w ramach zidentyfikowanych potrzeb;
15. prowadzenie naboru prac społecznie użytecznych;
16. przyznawanie i wypłacanie świadczeń rodzinnych, wychowawczych (500+), alimentacyjnych i pielęgnacyjnych;
17. ustalenie prawa oraz wypłata świadczenia w ramach rządowego programu „Dobry Start”;
18. wypłata jednorazowego świadczenia z tytułu urodzenia dziecka, u którego zdiagnozowano ciężkie i nieodwracalne upośledzenie albo nieuleczalną chorobę zagrażającą jego życiu, które powstały w prenatalnym okresie rozwoju dziecka lub w czasie porodu;
19. prowadzenie postępowań wobec dłużników alimentacyjnych;
20. przyznawanie i wypłacanie pomocy materialnej dla uczniów w formie zasiłku szkolnego i stypendium szkolnego;
21. obsługę administracyjno-techniczną Interdyscyplinarnego Zespołu ds. Przeciwdziałania Przemocy w Rodzinie;
22. przyznawanie i wypłacanie dodatków mieszkaniowych;
23. przyznawanie i wypłacanie dodatków energetycznych;
24. prowadzenie Klubu Senior+;
25. współpracę z Powiatowym Urzędem Pracy w zakresie upowszechniania ofert pracy oraz informacji o wolnych miejscach pracy, upowszechniania informacji o usługach poradnictwa zawodowego;
26. realizację zadań i wytycznych zawartych w Strategii Rozwiązywania Problemów Społecznych w Gminie Borne Sulinowo na lata 2017-2025 r. (uchwała nr XXXII/333/17 Rady Miejskiej w Bornem Sulinowie z dnia 9 lutego 2017 r.);
27. realizację zadań i koordynację wdrażania Gminnego Programu Wspierania Rodziny na lata 2018-2020 w Gminie Borne Sulinowo (uchwała Nr XLI/457/2017 Rady Miejskiej w Bornem Sulinowie z dnia 21 grudnia 2018 r.);

W roku 2019 Ośrodek realizował projekty i programy współfinansowane przez Ministerstwo Rodziny, Pracy i Polityki Społecznej i Solidarnościowego Funduszu Wsparcia Osób Niepełnosprawnych:

1. Program Posiłki w szkole i w domu na lata 2019 – 2023
2. Program „Opieka 75+”- edycja 2019
3. Program Wieloletni Senior+ na lata 2015-2020

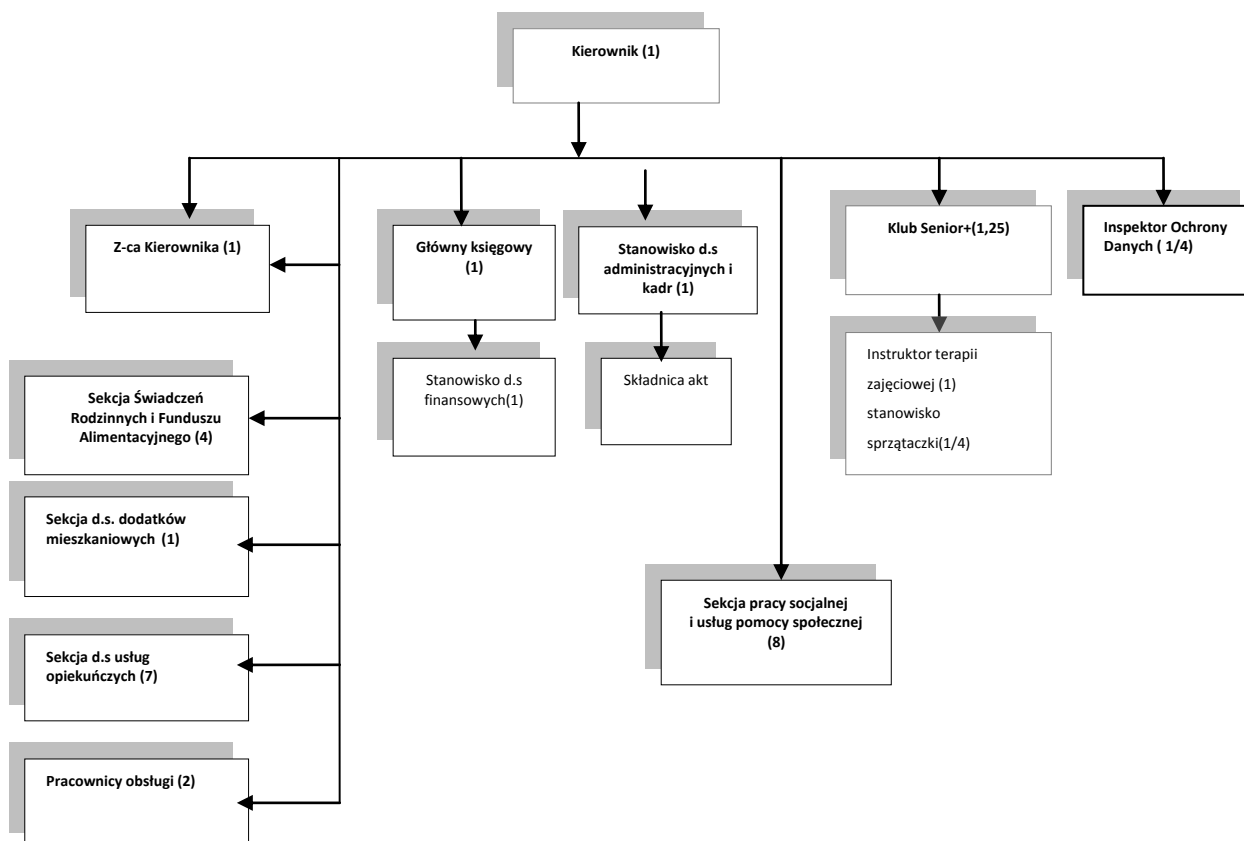
4. Program Asystent rodziny i koordynator rodzinnej pieczy zastępczej- edycja 2019
5. Program Operacyjny Pomoc Żywnościowa 2014-2020
6. Program "Usługi opiekuńcze dla osób niepełnosprawnych" - edycja 2019
7. Wprowadzenie Borneńskiej „Koperty Życia”

2. Struktura organizacyjna

W skład struktury organizacyjnej Ośrodka wchodzi:

1. Kierownik Ośrodka
2. Zastępca Kierownika Ośrodka
3. Inspektor Ochrony Danych (IOD)
4. Sekcja Pracy Socjalnej i Usług Pomocy Społecznej (SPS)
5. Sekcja Świadczeń Rodzinnych i Funduszu Alimentacyjnego (SŚRiFA)
6. Sekcja d.s. dodatków mieszkaniowych (SDM)
7. Sekcja d.s. usług opiekuńczych (SUO)
8. Główny Księgowy (GK)
9. Stanowisko d.s. administracyjnych i kadr (SAK)
10. Klub Senior+(KS)
11. Pracownicy Obsługi

2.1. Schemat organizacyjny Ośrodka



Kierownik – kieruje pracą Ośrodka i reprezentuje go na zewnątrz. Jest zwierzchnikiem służbowym wszystkich pracowników Ośrodka. Bezpośrednio podlegają mu:

- 1) Zastępca Kierownika Ośrodka,
- 2) Inspektor Ochrony Danych,
- 3) Główny księgowy,
- 4) Klub Senior+
- 5) Sekcja Pracy Socjalnej i Usług Pomocy Społecznej
- 6) Stanowisko d.s administracyjnych i kadr

Kierownik kieruje pracą Ośrodka przy pomocy swojego Zastępcy i Głównego Księgowego. Kierują oni wyodrębnionymi w strukturze organizacyjnej komórkami organizacyjnymi i odpowiadają przed Kierownikiem za właściwą organizację pracy podległych komórek oraz za realizację przydzielonych zadań.

Inspektor Ochrony Danych – nadzoruje przestrzeganie stosowania środków technicznych i organizacyjnych zapewniających ochronę przetwarzanych danych osobowych w sposób odpowiedni do zagrożeń oraz kategorii danych objętych ochroną.

Sekcja Pracy Socjalnej i Usług Pomocy Społecznej– podejmuje działania mające na celu pomoc osobom i rodzinom we wzmacnianiu lub odzyskaniu zdolności do funkcjonowania w społeczeństwie oraz tworzenie warunków sprzyjających temu celowi, podejmowanie wszechstronnych działań dla rozpoznania potrzeb oraz rozwiązywania problemów osób i rodzin potrzebujących pomocy. Praca socjalna świadczona jest na rzecz poprawy funkcjonowania osób i rodzin w środowisku społecznym, jak również na rzecz zapobiegania pogorszenia się sytuacji tych osób. Celem pracy socjalnej jest umożliwienie, wspieranie lub wywołanie zmiany sposobu funkcjonowania osób i rodzin oraz jej otoczenia, a także wzmacnianie potencjału osób i rodzin do przezwycięzania trudnych sytuacji życiowych. Udzielanie poradnictwa socjalnego dotyczącego problemów opiekuńczo wychowawczych, uzależnień i chorób psychicznych, bezrobocia, niepełnosprawności, wieku starczego i przemocy w rodzinie. Realizacja zadań wynikających z ustawy o ochronie zdrowia psychicznego, prowadzenie pracy z rodziną przeżywającą trudności w wypełnianiu funkcji opiekuńczo – wychowawczych, poprzez monitorowanie sytuacji dziecka, umożliwianie dostępu do konsultacji, terapii i mediacji, usług opiekuńczych i specjalistycznych, pomocy prawnej, szczególnie w zakresie prawa rodzinnego, udziału w grupach wsparcia, grupach samopomocowych czy punktów konsultacyjnych.

Sekcja Usług Opiekuńczych – ma za zadanie zaspokojenie codziennych potrzeb życiowych oraz zapewnienie niezbędnej opieki higienicznej i pielęgnacyjnej osobom chorym, starszym, niepełnosprawnym, wymagającym pomocy innych osób. Realizacja usług opiekuńczych i specjalistycznych usług opiekuńczych, świadczenie specjalistycznych usług opiekuńczych dla osób z zaburzeniami psychicznymi.

Sekcja Świadczeń Rodziny i Funduszu Alimentacyjnego – zajmuje się realizacją zadań wynikających z ustawy o świadczeniach rodzinnych, ustawy o ustaleniu i wypłacie zasiłków dla opiekunów, ustawy o pomocy państwa w wychowywaniu dzieci, ustawy o wsparciu kobiet w ciąży i rodzin „Za życiem” w zakresie ustalania prawa do jednorazowego świadczenia z tytułu urodzenia dziecka i ustawy o pomocy osobom uprawnionym do alimentów. Prowadzi przyjmowanie i weryfikację wniosków oraz udzielanie informacji dotyczących warunków i zasad przyznawania świadczeń, prowadzenie postępowań dotyczących ustalenia prawa do świadczeń oraz postępowań wyjaśniających i sprawdzających w tych sprawach, opracowanie i wydruk decyzji w sprawie realizowanych świadczeń, prowadzenie postępowań wobec dłużników w zakresie określonym w ustawie o pomocy osobom uprawnionym do alimentów, w tym przeprowadzanie wywiadów alimentacyjnych z dłużnikami alimentacyjnymi i odbieranie od nich oświadczeń majątkowych.

Sekcja d.s. Dodatków Mieszkaniowych – prowadzi realizację zadań wynikających z ustawy o dodatkach mieszkaniowych, ustawy prawo energetyczne oraz ustawy o systemie oświaty. Sekcja zajmuje się przyjmowaniem i weryfikacją wniosków o przyznanie dodatku mieszkaniowego i energetycznego oraz udzielaniem informacji dotyczących warunków i zasad przyznawania dodatków, w tym przeprowadzanie wywiadów środowiskowych. Przyjmowanie i weryfikacja wniosków o przyznanie pomocy materialnej o charakterze socjalnym oraz udzielanie informacji dotyczących warunków i zasad przyznawania tej pomocy.

Główny Księgowy – prowadzi całokształt gospodarki finansowej Ośrodka. Zadania obejmują w szczególności: prowadzenie rachunkowości i ewidencji majątku Ośrodka, rozliczanie projektów i programów, przygotowywanie sprawozdań, okresowe ustalanie lub sprawdzanie drogą inwentaryzacji rzeczywistego stanu aktywów i pasywów w celu porównania ze stanem wykazany w księgach rachunkowych, opracowywanie projektu planu dochodów i wydatków Ośrodka, bieżącą analizę realizacji budżetu oraz wnioskowanie niezbędnych zmian w budżecie.

Stanowisko d.s Administracyjnych i Kadr prowadzi wszelkie sprawy pracownicze, administracyjne i kancelaryjne oraz organizuje przestrzeń do pracy dla wszystkich komórek organizacyjnych Ośrodka. Zadania obejmują w szczególności: prowadzenie dokumentacji pracowniczej oraz dokumentacji w zakresie zawierania umów cywilno-prawnych,

administrowanie i gospodarowanie środkami funduszu świadczeń socjalnych, obsługę bhp, opracowywanie projektów aktów prawnych, sporządzanie pełnomocnictw i upoważnień, zamówienia publiczne, zarządzanie stroną internetową oraz administrowanie BIP.

Klub Senior+ - jest miejscem aktywizacji, edukacji, integracji i wypoczynku seniorów z całej gminy, nieaktywnych zawodowo. Umożliwia korzystanie seniorom z szerokiej i kompleksowej oferty na rzecz społecznej aktywizacji, w tym z oferty prozdrowotnej, z zakresu aktywności ruchowej, kulturalnej, rekreacyjnej i opiekuńczej.

2.2.Struktura zatrudnienia

Według stanu na 31 grudnia 2019 r. w Ośrodku zatrudnionych było 31 osób, w tym:

- 1) przyjęcia do pracy w celu zapewnienia zastępstwa podczas usprawiedliwionej nieobecności w pracy - 3 osoby
- 2) organizacja prac interwencyjnych – 2 osoby

Ośrodek zatrudnia 5 pracowników socjalnych. Zgodnie z art. 110 ust. 11 ustawy o pomocy społecznej ośrodek pomocy społecznej zatrudnia pracowników socjalnych proporcjonalnie do liczby ludności gminy w stosunku jeden pracownik socjalny na 2 tys. mieszkańców. Gminę Borne Sulinowo zamieszkuje 9571 mieszkańców(pobyt stały i czasowy), można więc stwierdzić, że stan zatrudnienia pracowników socjalnych Ośrodka jest zgodny z ustawą.

Ponadto zgodnie z ustawą o wspieraniu rodziny i systemie pieczy zastępczej Miejsko-Gminny Ośrodek Pomocy Społecznej w Bornem Sulinowie zatrudnia asystenta rodziny, który jest zatrudniony w ramach stosunku pracy w systemie zadaniowego czasu pracy.

Strukturę zatrudnienia na dzień 31 grudnia 2019 r. przedstawia tabela nr 1.

Tabela 1. Struktura zatrudnienia

Komórka organizacyjna/ samodzielne stanowisko pracy	2018	2019
Kierownik Ośrodka	1	1
Z-ca Kierownika Ośrodka	1	1
Inspektor Ochrony Danych	1	1
Klub Senior+	1	1
Stanowisko d.s Administracyjnych i Kadr	1	1
Główny Księgowy/Księgowość	2	3
Sekcja d.s. Dodatków Mieszkaniowych	1	1
Sekcja Świadczeń Rodzinnych i Funduszu Alimentacyjnego	4	4

Sekcja Usług Opiekuńczych	7	9
Sekcja Pracy Socjalnej i Usług Pomocy Społecznej	8	8
Pracownicy Obsługi	2	2

W stosunku do roku 2018 nastąpił wzrost zatrudnienia o 3 etaty, tj.

- w Sekcji d.s Usług Opiekuńczych 2 etaty - dodatkowe zatrudnienie wynikało z konieczności zorganizowania zastępstw na czas usprawiedliwionej nieobecności w pracy 2 opiekunek w celu zapewnienia ciągłości w świadczeniu usług opiekuńczych przyznanych decyzją administracyjną MGOPS.
- w dziale księgowości 1 etat – dodatkowe zatrudnienie wynikało z konieczności zorganizowania zastępstwa za głównego księgowego na czas usprawiedliwionej nieobecności w pracy.

Poza zadaniami objętymi zakresem czynności pracownicy Ośrodka są członkami Komisji Rozwiązywania Problemów Alkoholowych, Zespołu Interdyscyplinarnego ds. Przeciwdziałania Przemocy w Rodzinie, Komisji Mieszkaniowej, współpracują z funkcjonującymi na terenie gminy instytucjami, organizacjami społecznymi, Kościołem Katolickim, innymi kościołami i związkami wyznaniowymi, fundacjami, stowarzyszeniami, pracodawcami oraz osobami prawnymi i fizycznymi w celu realizacji powierzonych zadań.

Zatrudnienie w ramach umów cywilnoprawnych

W 2019 roku MGOPS zatrudniał na umowę zlecenia 16 osób w związku ze :

1. Świadczeniem usług opiekuńczych, pomoc sąsiedzka – 7 osób.
2. Świadczeniem usług z zakresu bezpieczeństwa i higieny pracy – 1 osobę.
3. Świadczeniem usług szkoleniowej pn. „Procedura Niebieskiej Karty i jej znaczenie dla postępowania wobec przemocy w rodzinie” dla członków zespołu interdyscyplinarnego- 1 osobę.
4. Świadczeniem usług Instruktora Terapii Zajęciowej w Klubie Aktywnego Seniora AS – 1 osobę.
5. Świadczeniem usług rehabilitacyjnych w Klubie Senior + - 2 osoby.
6. Świadczeniem usług dietetycznych w Klubie Senior + - 1 osobę.
7. Świadczeniem usług muzykoterapii w Klubie Senior + - 1 osobę.
8. Świadczeniem usług szkoleniowych w Klubie Senior + z zakresu dbania i pielęgnacji stóp – 1 osobę.
9. Świadczeniem usług szkoleniowo- warsztatowych w Klubie Senior + z zakresu fotografii i obsługi komputera – 1 osobę.

Zawarto również 1 umowę w formie umowy o dzieło w związku z wykonaniem wymiany rur od centralnego ogrzewania w wymiennikowni MGOPS.

Wsparcie pracowników OPS przez podmioty zewnętrzne

Jakość i efektywność pracy Ośrodka wspierana była przez podmioty zewnętrzne. Pracownicy systematycznie korzystali z usług prawnika. Usługi prawne świadczone były przez Radcę Prawnego, zatrudnionego na potrzeby Ośrodka. Usługi prawne obejmowały w szczególności analizowanie treści umów, decyzji administracyjnych i innych dokumentów pod względem zgodności z obowiązującymi przepisami prawa, pomoc prawną, konsultacje w zakresie prawa pracy, pomoc przy tworzeniu projektów uchwał.

2.3. Podnoszenie kwalifikacji i doskonalenie umiejętności

Polityka kadrowa realizowana przez Ośrodek opiera się na racjonalizacji i organizacji pracy, co skutkuje zatrudnieniem pracowników o odpowiednich kwalifikacjach i doświadczeniu zawodowym. Kwalifikacje pracownika to zarówno zdobyte wykształcenie, poparte posiadanymi dyplomami, jak również szereg umiejętności, uzyskanych w trakcie pracy zawodowej. Rosnące wymagania w zakresie posiadanych kwalifikacji, którymi powinni charakteryzować się zarówno pracownicy socjalni jak i pozostali pracownicy Ośrodka, znajdują swój wyraz w poziomie wykształcenia kadry Ośrodka – wykształcenie wyższe posiada 19 pracowników, co stanowi 61,29% kadry Ośrodka. Strukturę wykształcenia przedstawia tabela nr 2.

Tabela 2. Struktura wykształcenia

Poziom wykształcenia	Liczba osób
wyższe mgr	13
wyższe	6
policealne	2
średnie	4
pozostałe	6
Razem:	31

Studia podyplomowe i inne formy doskonalenia	Liczba osób
Organizacja pomocy społecznej	3
Specjalizacja I stopnia w zawodzie pracownik socjalny	2
Specjalizacja II stopnia w zawodzie pracownik socjalny	3
Studia podyplomowe w zakresie administracji i zarządzania oraz doradztwa zawodowego i personalnego	1
Studia podyplomowe w zakresie zarządzania bezpieczeństwem firmy - Inspektor Ochrony Danych	1
Kurs w zakresie kwalifikowanej pierwszej pomocy i uzyskaniu tytułu ratownika	2

Specyfika problemów występujących w lokalnym środowisku powoduje, iż świadczenie pracy socjalnej wymaga coraz większej specjalizacji i profesjonalizacji usług. Ustawa o pomocy społecznej ustala dwa stopnie specjalizacji zawodowej z zakresu pracy socjalnej:

- 1) I stopień specjalizacji, mający na celu uzupełnienie wiedzy i doskonalenie umiejętności zawodowych pracowników socjalnych,
- 2) II stopień specjalizacji, mający na celu pogłębienie wiedzy i doskonalenie umiejętności pracy z wybranymi grupami osób korzystających z pomocy społecznej.

Specjalizację zawodową z zakresu pracy socjalnej posiada 3 pracowników socjalnych, w tym:

specjalizację I stopnia – 2 pracowników

specjalizacje II stopnia – 3 pracowników

Proces zmian w Ośrodku oraz konieczność podwyższania kompetencji zawodowych obliguje pracowników do uczestniczenia w licznych przedsięwzięciach edukacyjnych (szkolenia, wizyty studyjne, seminaria, spotkania informacyjne i konferencje).

Zestawienie szkoleń odbytych w 2019 r. przedstawia tabela nr 3.

Tabela 3. Szkolenia pracowników

L.p	Organizator szkolenia/konferencji	Data szkolenia	Tematyka szkolenia/konferencji	Ilość osób
1.	Ośrodek Twórczej Interwencji OTI Kraków	14.01.2019	Fundusz alimentacyjny- nowelizacja- aktualne problemy	1
2.	Stowarzyszenie „SOS da Rodziny”	18-20.02.2019	Akademia Zarządzania	1
3.	Centrum Administracji i Biznesu Wrocław	26.02.2019	Zmiany sposobu księgowania środków trwałych wg nowej klasyfikacji oraz w świetle nowej definicji środków trwałych z uwzględnieniem nowego krajowego standardu rachunkowości	1
4.	Fundacja Rozwoju Demokracji Lokalnej Centrum Szkoleniowe Szczecin	14.03.2019	Dodatki mieszkaniowe (...)	1
5.	Ośrodek Innowacji Edukacyjnych Tarnów	22.03.2019	Kodeks postępowania administracyjnego w praktyce jednostek pomocy społecznej – aktualności 2019	12
6.	Małgorzata Kisiel	29.03.2019	Procedura „Niebieskie Karty” i jej znaczenie dla postępowania wobec przemocy w rodzinie	4
7.	Ratownik Medyczny Paweł Koszel	04.04.2019	Szkolenie z zakresu Pierwszej Pomocy Przedmedycznej	11
8.	Inter-Edukacja Ośrodek Doskonalenia Nauczycieli	15-30.03.2019	Kurs archiwalno- kancelaryjny I stopnia	1
9.	ZETO Koszalin	31.05.2019	Bieżąca eksploatacja systemów informatycznych użytkowanych przez ośrodek oraz kierunki rozwoju związane z bezpieczeństwem danych	1
10.	Stowarzyszenie „SOS da Rodziny”	05.06.2019	Zaburzenia osobowości, zachowań i rozwoju dzieci	1

11.	Wojewoda Zachodniopomorski	14.06.2019	Czyste Powietrze	2
12.	ZETO Koszalin	25.06.2019	Obsługa nowego Świadczenia Wychowawczego 500+ i zmodyfikowanej funkcjonalności związanej z weryfikacją beneficjentów w rejestrach zewnętrznych	2
13.	Stowarzyszenie „SOS da Rodziny”	03.07.2019	Współpraca interdyscyplinarna – asystenta z rodzinami i służbami wspierającymi rodzinę – organizator rodzinnej pieczy zastępczej (...) z uwzględnieniem obowiązku wysłuchania Dziecka”	1
14.	Profilaktyka KIER	07.08.2019	Realizacja nowych programów- opieka wytchnieniowa i centra opiekuńczo-mieszkalne. Prowadzenie usług opiekuńczych i specjalistycznych usług opiekuńczych	1
15.	Profilaktyka KIER	09.08.2019	Asystent jako ważne ogniwo na rzecz ochrony dziecka przed przemocą – jak rozpoznać czy dziecko jest ofiarą	2
16.	Private Corporate, Consulting PCCPoland Warszawa	21.08.2019	Stypendia socjalne	1
17.	Ośrodek Pomocy Społecznej w Węgorzynie	24-25.09.2019	Warsztaty Kierowników i Dyrektorów OPS na temat zmian w pomocy społecznej	1
18.	Powiatowe Centrum Pomocy Rodzinie w Szczecinku	24.09.2019	Akcja informacyjna nt. Świadczenia uzupełniającego dla osób niezdolnych do samodzielnej egzystencji	1
19.	Regionalny Ośrodek Polityki Społecznej Urzędu Marszałkowskiego Woj. Zachodniopomorskiego	14-15.10.2019	Współpraca z osobami z niepełnosprawnościami i z zaburzeniami psychicznymi	1
20.	Ośrodek Twórczej Interwencji OTI Kraków	4.11.2019	Świadczenia rodzinne – aktualne problemy	1
21.	Ośrodek Innowacji Edukacyjnych Tarnów	20.11.2019	Przeciwdziałanie przemocy w rodzinie w praktyce – aktualne przepisy, najnowsze orzecznictwo, wytyczne NIK”	5

3. Sekcja Pracy Socjalnej i Usług Pomocy Społecznej

3.1. Pomoc społeczna

Pomoc społeczna udzielana jest osobom i rodzinom, w szczególności z powodu:

- 1) ubóstwa,
- 2) sieroctwa,
- 3) bezdomności,
- 4) bezrobocia,
- 5) niepełnosprawności,
- 6) długotrwałej lub ciężkiej choroby,
- 7) przemocy w rodzinie,
- 8) potrzeby ochrony macierzyństwa lub wielodzietności,
- 9) bezradności w sprawach opiekuńczo-wychowawczych i prowadzenia gospodarstwa domowego, zwłaszcza w rodzinach niepełnych lub wielodzietnych,
- 10) braku umiejętności w przystosowaniu do życia młodzieży opuszczającej placówki opiekuńczo-wychowawcze,
- 11) trudności w przystosowaniu do życia po zwolnieniu z zakładu karnego,
- 12) alkoholizmu lub narkomanii,
- 13) zdarzenia losowego i sytuacji kryzysowej,
- 14) klęski żywiołowej lub ekologicznej.

Świadczenia przyznawane są po wnikliwej analizie każdego zgłoszonego przypadku, na podstawie wywiadu środowiskowego przeprowadzonego przez pracownika socjalnego. Pomoc udzielana jest w formie pieniężnej i niepieniężnej – w naturze, usługach i pracy socjalnej. Świadczenia mają charakter stały, okresowy lub jednorazowy. W zakresie pracy socjalnej rola pracowników koncentruje się na działaniach informacyjnych i doradczych, aktywizujących ukierunkowanych na zmianę sytuacji w jakiej znalazła się osoba zgłaszająca.

Zgodnie z *Rozporządzeniem Rady Ministrów z dnia 11 lipca 2018 r. w sprawie zweryfikowanych kryteriów dochodowych oraz kwot świadczeń pieniężnych z pomocy społecznej* (Dz. U. z 2018, poz. 1358), prawo do świadczeń pieniężnych z pomocy społecznej przysługiwało osobom i rodzinom, których dochód na osobę w rodzinie nie przekraczał:

- 1) **701,00 zł** – dla osoby samotnie gospodarującej,
- 2) **528,00 zł** – dla osoby w rodzinie.

Maksymalna kwota zasiłku stałego wynosiła 645,00 zł.

Powody przyznania pomocy z ustawy o pomocy społecznej w latach 2018-2019 zawiera tabela 4

Tabela 4. Powody przyznania pomocy

L.p.	Powody przyznania pomocy	Rok 2018			Rok 2019		
		Liczba rodzin		Liczba osób w rodzinach	Liczba rodzin		Liczba osób w rodzinach
		ogółem	w tym na wsi		ogółem	w tym na wsi	
1.	ubóstwo	269	164	797	296	159	784
2.	sieroctwo	0	0	0	0	0	0
3.	bezdomność	9	5	13	9	6	14
4.	potrzeba ochrony macierzyństwa	53	33	298	44	27	262
	w tym: wielodzietność	42	27	256	42	26	254
5.	bezrobocie	150	92	494	143	82	427
6.	niepełnosprawność	128	70	296	134	65	253
7.	długotrwałej lub ciężkiej choroby	207	99	398	200	89	343
8.	bezzadności w sprawach opiekuńczo-wychowawczych i prowadzenia gospodarstwa domowego, w tym:	52	24	199	49	21	206
	rodziny niepełne	39	17	130	41	17	158
	rodziny wielodzietne	11	5	69	7	4	48
9.	przemoc w rodzinie	3	2	12	5	2	18
10.	alkoholizmu lub narkomanii;	30	19	52	35	24	59
11.	trudności w przystosowaniu do życia po zwolnieniu z zakładu karnego;	3	2	3	4	1	9
12.	zdarzenia losowego i sytuacji kryzysowej;	1	1	2	1	1	5

Źródło: Opracowanie własne – na podstawie sprawozdania półrocznego i rocznego z udzielonych świadczeń pomocy społecznej – pieniężnych, w naturze i usługach za okres I-XII 2018 i 2019 (MPiPS-03).

Liczbę rodzin korzystających ze wsparcia Ośrodka w latach 2018 – 2019 ze względu na powód trudnej sytuacji życiowej z uwzględnieniem procentowego udziału w ogólnej liczbie rodzin korzystających z pomocy zawiera tabela 5.

Tabela 5. Liczba rodzin korzystających z pomocy ze względu na powód sytuacji życiowej

Lp.	Wyszczególnienie	2018	%	2019	%
1.	ubóstwo	269	69	296	84,81
2.	sieroctwo	0	0	0	0
3.	bezdomność	9	2,3	9	2,57
4.	potrzeba ochrony macierzyństwa	53	13,58	44	15,18
	w tym: wielodzietność	42	10,76	42	12,03
5.	bezrobocie	150	38,46	143	40,97
6.	niepełnosprawność	128	32,82	134	38,39
7.	długotrwałej lub ciężkiej choroby	207	53,07	200	57,30
8.	bezzadność w sprawach opiekuńczo-wychowawczych i prowadzenia gospodarstwa domowego, zwłaszcza w rodzinach niepełnych lub wielodzietnych;	52	13,33	49	14,04
9.	przemoc w rodzinie	3	0,76	5	1,43
10.	alkoholizm lub narkomania	30	7,69	35	10,02
11.	trudności w przystosowaniu do życia po zwolnieniu z zakładu karnego	3	0,76	4	1,14
12.	zdarzenie losowe i sytuacja kryzysowa	1	0,25	1	0,28

Źródło: Opracowanie własne – na podstawie sprawozdania półrocznego i rocznego z udzielonych świadczeń pomocy społecznej – pieniężnych, w naturze i usługach za okres I-XII 2018 i 2019 (MPiPS-03).

Procentowy udział w ogólnej liczbie rodzin korzystających z pomocy OPS w Bornem Sulinowie (2018 r. – 390 rodzin; 2019 r. – 349 rodzin).

Wartości nie sumują się, gdyż w rodzinach występuje wielopropblemowość.

W 2019 roku liczba rodzin korzystających ze wsparcia Ośrodka uległa zmniejszeniu. Z pomocy społecznej w 2019 r. skorzystało łącznie 349 rodzin, w tym na wsi 170 (liczba osób w rodzinach 877). Szczegółowe dane przedstawia tabela 6.

Tabela 6. Rzeczywista liczba rodzin objętych pomocą społeczną

Wyszczególnienie	Liczba osób, którym przyznano decyzją świadczenie	Liczba rodzin		Liczba osób w rodzinach
		ogółem	w tym na wsi	
Świadczenia przyznane w ramach zadań zleconych i własnych OGÓLEM	505	349	170	877
w tym: świadczenia pieniężne	247	234	133	580
świadczenia niepieniężne	267	172	71	555
Świadczenia przyznane w ramach zadań zleconych	9	8	2	9
Świadczenia przyznane w ramach zadań własnych	502	341	168	868
Pomoc udzielana w postaci pracy socjalnej	x	106	51	232
w tym wyłącznie w postaci pracy socjalnej	x	16	9	46
Praca socjalna prowadzona w oparciu o kontrakt socjalny	Liczba kontraktów socjalnych		Liczba osób objęta kontraktami socjalnymi	
	16		17	

Źródło: Opracowanie własne.

W 2019 roku:

- przeprowadzono 1088 wywiadów środowiskowych,
- sporządzono 570 listy wypłat,
- wydano 1404 decyzji, w tym 178 decyzji odmownych.

3.2. Pomoc państwa w zakresie dożywiania

W 2019 roku Ośrodek realizował rządowy program ustanowiony Uchwałą Nr 140 Rady Ministrów z dnia 15 października 2018r. w sprawie ustanowienia wieloletniego rządowego programu „Posiłek w szkole i w domu” na lata 2019 - 2023 (M.P. z 2018r. poz. 1007), który przewiduje udzielanie wsparcia w zakresie dożywiania osobom spełniającym kryterium w wysokości 150% kryterium, o którym mowa w art.8 ustawy o pomocy społecznej.

Zgodnie z wytycznymi w zakresie realizacji uchwały Rady Ministrów z dnia 15 października 2018r. w sprawie ustanowienia wieloletniego rządowego programu „Posiłek w szkole i w domu” na lata 2019 - 2023 (M.P.z 2018r. poz. 1007) uwzględniając zapisy art. 8 ust.2 ustawy o pomocy społecznej, gmina może udzielać wsparcia w formie posiłku, świadczenia pieniężnego w postaci zasiłku celowego na zakup posiłku lub żywności albo świadczenia rzeczowego w postaci produktów żywnościowych osobom spełniającym kryterium

dochodowe w wysokości 150% kryterium tylko w przypadku uchwalenia przez gminę stosownej uchwały podwyższającej kryterium dochodowe do tego poziomu.

W celu uzyskania dofinansowania z budżetu państwa na realizację programu dożywiania podjęta została przez Radę Miejską uchwała nr II/12/2018 z dnia 29 listopada 2018 r. w sprawie podwyższenia kryterium dochodowego uprawniającego do korzystania z pomocy społecznej przez osoby objęte rządowym programem "Posiłek w szkole i w domu" na lata 2019-2023 oraz uchwałę nr II/13/2018 z dnia 29 listopada 2018 r. w sprawie określenia zasad zwrotu wydatków na świadczenia w formie posiłku, świadczenia pieniężnego na zakup posiłku lub żywności albo świadczenia rzeczowego w postaci produktów żywnościowych dla osób objętych rządowym programem "Posiłek w szkole i w domu" na lata 2019-2023.

Pomoc w formie posiłku, ze szczególnym uwzględnieniem jednego gorącego posiłku, przyznana była osobom i rodzinom, jeżeli dochód osoby samotnie gospodarującej lub dochód na osobę nie przekroczył 150% kryterium dochodowego określonego w art. 8 ust. 1 i 2 ustawy o pomocy społecznej.

Pomocą w formie świadczenia niepieniężnego w postaci posiłku w 2019 roku objętych zostało 192 dzieci i młodzieży (dzieci do czasu rozpoczęcia nauki w szkole podstawowej – 64, uczniowie do ukończenia szkoły ponadgimnazjalnej – 135) oraz 6 osób dorosłych (osoby chore, niepełnosprawne, w podeszłym wieku, bezdomne).

Ze świadczenia pieniężnego na zakup żywności w ramach programu skorzystało 148 osób. Koszt jednego świadczenia pieniężnego na zakup żywności wynosił 161,45 zł.

W roku 2019 Ośrodek realizował program osłonowy w zakresie dożywiania "Posiłek w szkole i w domu" na lata 2019-2023 przyjęty uchwałą Rady Miejskiej nr III/40/2018 w dniu 20 grudnia 2018 r. Program ten przewiduje wsparcie, które w szczególnie uzasadnionych przypadkach, będzie obejmowało ucznia lub dziecko, które wyraża chęć zjedzenia posiłku a odpowiednio dyrektor szkoły lub przedszkola poinformuje ośrodek pomocy społecznej o potrzebie udzielenia pomocy w formie posiłku. Przy czym liczba dzieci i uczniów, którym ma być udzielona pomoc w w/w sposób, nie może przekroczyć 20 % liczby uczniów dożywianych w szkołach i przedszkolach na terenie gminy w poprzednim miesiącu kalendarzowym. Warunkiem przyznania takiej pomocy, bez wydania decyzji administracyjnej przyznającej posiłek oraz bez przeprowadzania rodzinnego wywiadu środowiskowego, jest przyjęcie przez gminę odpowiedniego programu osłonowego, co Rada Miejska w Bornem Sulinowie uczyniła przyjmując stosowną uchwałę. W ramach programu osłonowego objęto 8 dzieci wsparciem w postaci posiłków na kwotę 1044,00 zł.

Łącznie w 2019 roku w ramach programu Ośrodek objął pomocą 498 osób. Liczbę osób korzystających z programu z podziałem na rodzaj świadczenia zawiera tabela 7.

Tabela 7. Liczba osób korzystających z programu „Posiłek w szkole i w domu”.

Lp.	Rodzaj świadczenia	Liczba osób
-----	--------------------	-------------

1.	Pokrycie kosztów posiłków dla dzieci do czasu rozpoczęcia nauki w szkole podstawowej	64
2.	Pokrycie kosztów posiłków dla uczniów do czasu ukończenia szkoły ponadgimnazjalnej	135
3.	Pokrycie kosztów posiłków dla osób dorosłych	6
4.	Zakup żywności	148

Zgodnie z założeniami program jest współfinansowany przez gminę i państwo w proporcjach 40% do 60%. Na realizację działań przewidzianych programem gmina może otrzymać dotację, jeżeli udział środków własnych gminy wynosi nie mniej niż 40% przewidzianych kosztów realizacji zadania.

W roku sprawozdawczym Ośrodek za pośrednictwem Burmistrza Bornego Sulinowa złożył wniosek do wojewody o wyrażenie zgody na zmniejszenie udziału procentowego środków własnych gminy przeznaczonych na realizację programu. Wniosek został rozpatrzony pozytywnie, a dotacja kształtowała się w następujący sposób: budżet państwa – 80%, budżet gminy – 20%.

3.3. Świadczenia opieki zdrowotnej finansowane ze środków publicznych

Ośrodek realizuje zadania wynikające z ustawy z dnia 27 sierpnia 2004 r. o świadczeniach opieki zdrowotnej finansowanych ze środków publicznych, poprzez potwierdzanie świadczeniobiorcom innym niż ubezpieczeni, spełniających odpowiednie kryterium dochodowe, prawa do świadczeń opieki zdrowotnej finansowanych ze środków publicznych na okres 90 dni.

W 2019 roku, w ramach tego zadania, wydano 15 decyzji administracyjnych.

3.4. Pomoc żywnościowa

Tutejszy Ośrodek w imieniu Gminy Borne Sulinowo prowadzi dystrybucję artykułów żywnościowych w ramach Programu Operacyjnego Pomoc Żywnościowa (2014-2020).

W roku 2019 pozyskaliśmy z **Banku Żywności** za pośrednictwem Szczecińskiej Fundacji na rzecz Osób Poszkodowanych w Wypadkach Komunikacyjnych pomoc żywnościową w ramach Programu Operacyjnego Pomoc Żywnościowa (2014-2020)

Tabela nr 8. Asortyment otrzymanych artykułów spożywczych

L.p	Rodzaj towaru	Ilość w kg/l
1)	makaron jajeczny	2240,00
2)	ryż biały	3200,00
3)	kasza gryczana	1296,00
4)	mleko UHT	5040,00
5)	grostek z marchewką	1200,00
6)	fasola biała	1200,00
7)	buraczki wiórki	420,00
8)	gołąbki w sosie pomidorowym	2356,20
9)	szynka wieprzowa mielona	518,40
10)	szynka drobiowa	1036,80
11)	cukier	2400,00
12)	olej rzepakowy	2430,00
13)	makaron kukurydziany bezglutenowy	560,00
14)	herbatniki maslane	340,00
15)	ser podpuszczkowy	1500,00
16)	filet z makreli w oleju	979,20
17)	kabanosy	378,00
18)	miód	420,00
Razem		27514,6

Pomocą żywnościową objęto 1158 osób

Żywność jest wydawana z magazynu żywnościowego znajdującego się w pomieszczeniach piwnicznych Ośrodka, przez pracowników Ośrodka. Przy rozładunku artykułów spożywczych pomagają klienci MGOPS (wolontariusze). Transport żywności zlecany jest Firmie Transportowej ze Szczecinka, która dysponuje samochodem z platformą transportową i wózkiem paletowym. Przy tak znacznych ilościach odbieranej żywności nie byłibyśmy w stanie dokonać ręcznego załadunku w magazynie w Szczecinku i rozładunku, tu na miejscu w Bornem Sulinowie. W ubiegłym roku transporty odbywały się jedynie w lutym i marcu 2019 roku. Jest to bardzo trudne do realizacji zadanie, min. z uwagi na umiejscowienie magazynu żywnościowego w pomieszczeniach piwnicznych a i tonaż odbieranych artykułów.

3.5. Praca socjalna

Praca socjalna świadczona była na rzecz poprawy funkcjonowania osób i rodzin w ich środowisku społecznym, jak również na rzecz zapobiegania pogorszeniu się ich sytuacji. Celem pracy socjalnej było umożliwienie, wspieranie lub wywoływanie zmiany sposobu funkcjonowania osób i rodzin oraz jej otoczenia, a także wzmacnianie potencjału osób i rodzin do przezwyciężania trudnych sytuacji życiowych.

Zadania realizowane przez pracowników socjalnych polegały w szczególności na:

- udzielaniu informacji, wskazówek i pomocy w zakresie rozwiązywania spraw życiowych,
- pomocy w uzyskaniu dla osób będących w trudnej sytuacji życiowej poradnictwa dotyczącego możliwości rozwiązywania problemów i udzielania pomocy przez właściwe instytucje państwowe, samorządowe i organizacje pozarządowe oraz wspieranie w uzyskiwaniu pomocy, współpracy i współdziałaniu z innymi specjalistami w celu przeciwdziałania i ograniczania trudności w prawidłowym funkcjonowaniu osób i rodzin, w szczególności łagodzenie skutków ubóstwa,
- współdziałaniu z grupami i społecznościami lokalnymi, mającemu na celu rozwijanie w nich zdolności do samodzielnego rozwiązywania własnych problemów, w szczególności poprzez pracę socjalną ze społecznością lokalną,
- pracy z rodziną przeżywającą trudności w wypełnianiu funkcji wychowawczej przez prowadzenie monitoringu sytuacji dziecka z rodziny zagrożonej kryzysem lub przeżywającej trudności w wypełnianiu funkcji opiekuńczo-wychowawczej,
- pomocy dla ofiar przemocy w rodzinie w ramach procedury Niebieskiej Karty,
- prowadzeniu działań interwencyjnych,
- kierowanie osób do prac społecznie użytecznych,
- podejmowaniu działań ukierunkowanych na profilaktykę, aktywizację, integrację, wolontariat.

Praca socjalna podejmowana jest według etapów metodycznego postępowania:

1. Diagnoza i ocena.
2. Wyznaczanie celów działania.
3. Opracowanie planu działania i budowanie indywidualnego pakietu usług.
4. Realizacja planu działania.
5. Systematyczna ewaluacja.
6. Ewaluacja końcowa.

Praca socjalna zawsze przebiega według powyższych etapów jednak mogły one różnić się pod względem czasu realizacji, zakresu gromadzonych informacji, rodzaju i intensywności podejmowanych działań, zakresu prowadzonej dokumentacji. Różnice wynikają w głównej mierze z cech indywidualnych osób lub rodzin, z którymi prowadzona była praca socjalna oraz charakteru sytuacji problemowe, ale zawsze zgodnie z zasadą podmiotowości i godności.

W roku 2019 pracą socjalną objętych było 106 osób.

Główne problemy zgłaszane przez osoby lub rodziny to:

- zły stan zdrowia, w tym choroba psychiczna, demencja, zaburzenia zachowania, samotność, brak stałej opieki,
- niepełnosprawność, w tym problem z uzyskaniem stopnia niepełnosprawności,
- brak stałego źródła dochodu, brak zatrudnienia,
- słaba kondycja psychiczna,

- problemy z prowadzeniem gospodarstwa domowego i załatwianiem spraw urzędowych,
- brak umiejętności opiekuńczo-wychowawczych, problemy z rozpoznawaniem potrzeb dzieci,
- procedura umieszczania w DPS bez zgody na postanowienie sądu,
- konflikty rodzinne i sąsiedzkie,
- alkoholizm, bezdomność, przemoc.

Osiągane rezultaty:

- uzyskanie stopnia niepełnosprawności, świadczeń pielęgnacyjnych lub praw do świadczeń emerytalno-rentowych,
- poprawa kondycji psychicznej poprzez uzyskanie wsparcia psychologicznego i prawnego, wznowienie i kontynuacja leczenia psychiatrycznego czy odwykowego,
- poprawa stanu zdrowia poprzez podjęcie leczenia szpitalnego, specjalistycznego i rehabilitacji, konsultacje lekarskie (w tym wizyty domowe lekarza i pielęgniarki środowiskowej),
- uzyskanie postanowienia sądu o umieszczeniu w DPS,
- umieszczenie na oddziale opieki długoterminowej,
- uzyskanie zatrudnienia,
- współpraca z asystentem rodziny
- współpraca z pedagogami szkolnymi i kuratorami sądowymi czy społecznymi,
- współpraca z Komisją Rozwiązywania Problemów Alkoholowych

3.6. Projekt socjalny „Zdecyduj się na kopertę życia”

Projekt został skierowany do osób starszych, samotnych, przewlekle chorych oraz niepełnosprawnych. Jego celem jest uświadomienie mieszkańców miasta i gminy o znaczeniu posiadania w miejscu ogólnie dostępnym, szczegółowych informacji dotyczących ich stanu zdrowia. Informacji, które mogą być wykorzystane przez służby medyczne w przypadku zagrożenia życia lub zdrowia. „Koperta życia” ma ułatwić służbom medycznym udzielenie pomocy pacjentowi. W praktyce stanowi nie tylko nieocenioną pomoc w podjęciu szybkiej akcji ratującej życie, ale przy okazji zwiększa również poczucie bezpieczeństwa w/w osób.

W skład „Koperty Życia” wchodzi:

- Karta informacyjna przeznaczona do uzupełnienia wraz z kopertą
- Magnes na lodówkę z logo projektu za pomocą, którego przymocujemy w.w. kopertę wraz Kartą informacyjną na lodówkę. Kopertę z kartą informacyjną można umieścić bezpiecznie w lodówce, tak aby była widoczna dla służb ratunkowych.

„Karta informacyjna” składa się z ankiety, która zawiera informacje dotyczące:

- Grupy krwi, danych osobowych, kontaktu do najbliższych, przebytych chorób, wszelkich uczuleń, przyjmowanych leków, lekarza prowadzącego, informacji dodatkowych, istotnych dla służb medycznych, numerów telefonów alarmowych

„Karta informacyjna” jest ważna przez rok lub do momentu zmiany sytuacji zdrowotnej.

W roku 2019 zakupiono 1000 kopert życia, które z pomocą pracowników Ośrodków Zdrowia w Łubowie i Silnowie, pracowników socjalnych tut. Ośrodka, sołtysów rozprowadzono wśród potencjalnych beneficjentów projektu.

4.Sekcja d.s usług opiekuńczych

4.1.Usługi opiekuńcze – zadania własne gminy

Usługi opiekuńcze obejmują pomoc w zaspokojeniu codziennych potrzeb życiowych, opiekę higieniczną, zaleconą przez lekarza pielęgnację oraz w miarę możliwości podtrzymanie kontaktu z otoczeniem.

Pomoc w postaci usług opiekuńczych przyznano osobom, które ze względu na wiek, niepełnosprawność lub długotrwałą i ciężką chorobę wymagały wsparcia osób drugich. W grupie tej znajdowały się zarówno osoby samotne, jak i osoby posiadające rodzinę (niemożność zabezpieczenia adekwatnego do potrzeb wsparcia osoby chorej). W zależności od potrzeb wymiar godzin pracy wynosił w środowisku od 2 godzin tygodniowo do 15 godzin tygodniowo. Usługi świadczone były w dni robocze.

W roku 2019 z tej formy pomocy skorzystało 61 osób, wypracowano 11 866 godzin. Całkowity koszt jednej godziny usług opiekuńczych wynosił:

- w okresie 01.01 - 28.02.2019 r. 15,50 zł
- w okresie 01.03 - 31.12.2019 r. 16,50zł

Koszt 1 godziny usług reguluje uchwała Rady Miejskiej w Bornem Sulnowie Nr XXIV/250/2016 z dnia 31 maja 2016 r. w sprawie szczegółowych warunków przyznawania i odpłatności za usługi opiekuńcze i specjalistyczne usługi opiekuńcze, z wyłączeniem specjalistycznych usług opiekuńczych dla osób z zaburzeniami psychicznymi, oraz szczegółowych warunków częściowego lub całkowitego zwolnienia od opłat, jak również trybu ich pobierania. Ustalona została jako równowartość 1,5% najniższej emerytury ogłoszonej w formie komunikatu Prezesa ZUS w Monitorze Polskim, w zaokrągleniu do dziesięciu groszy w górę.

Usługi opiekuńcze świadczone były przez 6 opiekunek w ramach umowy o pracę oraz 7 opiekunów w ramach umów cywilnoprawnych.

4.2. Specjalistyczne usługi opiekuńcze dla osób z zaburzeniami psychicznymi – zadanie zleczone

Usługi polegają na uczeniu i rozwijaniu umiejętności niezbędnych do samodzielnego życia, w tym zwłaszcza: kształtowaniu umiejętności zaspokajania podstawowych potrzeb życiowych i umiejętności społecznego funkcjonowania, motywowaniu do aktywności, leczenia i rehabilitacji, prowadzeniu treningów umiejętności samoobsługi i umiejętności społecznych oraz wspieraniu, także w formie asystowania w codziennych czynnościach życiowych, w szczególności takich jak:

- samoobsługa, zwłaszcza wykonywanie czynności gospodarczych i porządkowych, w tym umiejętność utrzymania i prowadzenia domu,
- dbałość o higienę i wygląd,
- utrzymywanie kontaktów z domownikami, rówieśnikami, w miejscu nauki i pracy oraz ze społecznością lokalną,
- wspólne organizowanie i spędzanie czasu wolnego,
- korzystanie z usług różnych instytucji.

Wyżej wymienioną formą pomocy objęto 9 osób. Łączna liczba godzin przepracowanych w 2019 roku wyniosła – 1846,5 (o 125 godzin więcej niż w roku 2018 – wzrost o 7,3%).

W okresie sprawozdawczym SUO dla osób dorosłych świadczone były przez 1 osobę w ramach umowy o pracę.

Zgodnie z zarządzeniem nr 4/2018 Kierownika Ośrodka Pomocy Społecznej w Bornem Sulinowie z dnia 26.02.2018 roku cena jednej godziny specjalistycznych usług opiekuńczych dla osób z zaburzeniami psychicznymi w okresie 01.04.2018-31.03.2019r wynosiła 30,61 zł. Od 01.04.2019 roku do 31.03.2020 roku cena jednej godziny specjalistycznych usług opiekuńczych dla osób z zaburzeniami psychicznymi wzrosła do kwoty 31,85 zł (Zarządzenie nr 4/2019 z dnia 27.02.2019r.).

4.3. Usługi opiekuńcze dofinansowane z programów zewnętrznych.

4.3.1. Program „Opieka 75+”

W ramach zwiększenia dostępności usług opiekuńczych dla osób samotnych, w wieku 75 lat i więcej, w roku sprawozdawczym gmina przystąpiła do **programu „OPIEKA 75+”**.

W ramach programu gmina może skorzystać z dofinansowania ze środków budżetu państwa na świadczenie usług opiekuńczych, w tym specjalistycznych usług opiekuńczych, jeżeli dane świadczenie realizuje samodzielnie (przez pracowników ośrodków pomocy społecznej, urzędów gmin lub innych gminnych jednostek organizacyjnych) bądź poprzez spółdzielnie socjalne osób prawnych, których założycielami są jednostki samorządu terytorialnego. Gminy, które przystępują do realizacji programu uzyskują finansowe wsparcie

w realizacji usług opiekuńczych, w tym specjalistycznych usług opiekuńczych, dla osób w wieku 75 lat i więcej, do 50% przewidywanych kosztów realizacji zadania.

W roku 2019 Program zakładał wsparcie finansowe gmin w zakresie świadczenia usług opiekuńczych oraz specjalistycznych usług opiekuńczych dla osób, które otrzymały dofinansowanie w ramach programu „Opieka 75+” w 2018 r. i miały przyznane usługi opiekuńcze lub specjalistyczne usługi opiekuńcze w 2019 r. oraz dofinansowanie usług opiekuńczych lub specjalistycznych usług opiekuńczych dla osób, które nie otrzymywały usług w 2018 r.

W ramach programu otrzymano dotację celową w wysokości 13 858,50 zł, wykorzystano 10 902,50 zł. Środki finansowe przeznaczono na zwiększenie liczby godzin usług opiekuńczych, u osób które już korzystały z takich usług, a także dofinansowano usługi opiekuńcze dla osób, które ich nie otrzymywały wcześniej (nowe środowiska). Pomocą w formie usług dofinansowanych w ramach Programu 75+ objęto 19 osób, a liczba świadczonych usług wynosiła 1332 godzin.

4.3.2. Usługi opiekuńcze dla osób niepełnosprawnych" - edycja 2019

Program miał na celu zwiększenie dostępności do usług opiekuńczych, w tym specjalistycznych usług opiekuńczych dla osób niepełnosprawnych ze znacznym stopniem niepełnosprawności w wieku do 75 lat, a także dla dzieci do 16 roku życia z orzeczeniem o niepełnosprawności ze wskazaniem. Celem Programu było wsparcie społeczne w formie usług opiekuńczych, w tym specjalistycznych usług opiekuńczych osób niepełnosprawnych w wieku do 75 roku życia z orzeczeniem o znacznym stopniu niepełnosprawności, jak również z orzeczeniem lekarza orzecznika Zakładu Ubezpieczeń Społecznych o całkowitej niezdolności do pracy i niezdolności do samodzielnej egzystencji lub orzeczeniem o niezdolności do samodzielnej egzystencji wydane na podstawie przepisów ustawy o emeryturach i rentach z Funduszu Ubezpieczeń Społecznych oraz dla dzieci do 16 roku życia z orzeczeniem o niepełnosprawności łącznie ze wskazaniem: konieczności stałej lub długotrwałej opieki lub pomocy innej osoby w związku ze znacznie ograniczoną możliwością samodzielnej egzystencji oraz konieczności stałego współudziału na co dzień opiekuna dziecka w procesie jego leczenia, rehabilitacji i edukacji (z wyłączeniem specjalistycznych usług opiekuńczych dla osób z zaburzeniami psychicznymi).

Program realizowany był w okresie 01.03.2019r.- 31.12.2019r., wsparciem objęto 8 osób, liczba świadczonych usług wynosiła 1301 godzin.

Gmina Borne Sulinowo otrzymała dotację na Program w wysokości 12 771,00 zł, wydatkowano kwotę 10733,25 zł. Niewykorzystana dotacja w kwocie 2 037,75 zł została zwrócona na konto Urzędu Wojewódzkiego.

5. Wspieranie rodziny i system pieczy zastępczej

Ośrodek realizuje zadania wynikające z ustawy z dnia 9 czerwca 2011 r. o wspieraniu rodziny i systemie pieczy zastępczej oferując długofalowe wsparcie asystenta rodziny.

W 2019 roku wsparciem asystenta rodziny objętych zostało 22 rodziny. Rodziny te uzyskały wsparcie na wniosek pracownika socjalnego lub w związku z postanowieniem sądu (2 rodziny).

W trakcie roku została zakończona współpraca asystenta z 8 rodzinami. Powodami zakończenia współpracy było:

osiągnięcie celów -2 rodziny

zaprzestanie współpracy przez rodzinę – 1 rodzina,

zmiana miejsca zamieszkania – 5 rodzin

Rodziny objęte wsparciem asystenta rodziny w większości borykają się z problemem bezrobocia, ubóstwa i niewystarczających umiejętności opiekuńczo-wychowawczych. Praca asystenta rodziny polega w szczególności na:

- podnoszeniu umiejętności opiekuńczo-wychowawczych i prowadzenia gospodarstwa domowego,
- usamodzielnianiu rodzin,
- wspieraniu aktywności społecznej rodziny,
- zmianie podejścia z rozwiązywania problemów za rodziny na wykorzystywanie ich zasobów, możliwości i uprawnień.

Asystent rodziny towarzyszył rodzicom we wprowadzaniu zmian w swoim myśleniu, zachowaniu oraz otoczeniu, koniecznych do tego, aby środowisko rodzinne sprzyjało bezpieczeństwu i prawidłowemu rozwojowi dzieci. Poprzez te działania udało się zmienić stosunek osób w rodzinie do własnej sprawczości, zwiększyć ich poczucie wpływu na własne życie, podnieść samoocenę. Indywidualna pomoc służyła rozwojowi kompetencji poszczególnych członków rodziny, osiąganiu wyznaczonych przez nich celów, wzbudzaniu w nich wiary we własne możliwości oraz motywowaniu do podejmowania działań, do tej pory uznawanych za niemożliwe. Działania asystenta rodziny prowadziły do usamodzielnienia i pozostawienia dzieci w rodzinie, w środowisku zapewniającym im poczucie bezpieczeństwa i prawidłowy rozwój. Nie wszystkie działania w rodzinach zakończyły się sukcesem. Wiele rodzin w dalszym ciągu kroczy własną drogą, są odporni na zmiany, przyjmują złe postawy, które prowadzą do działań ostatecznych, pozbawienia praw rodzicielskich, a tym samym odbioru dzieci i umieszczenia w pieczy.

W przypadku umieszczenia dziecka w rodzinie zastępczej albo rodzinnym domu dziecka, placówce opiekuńczo-wychowawczej, regionalnej placówce opiekuńczo-terapeutycznej lub interwencyjnym ośrodku preadopcyjnym gmina właściwa ze względu na miejsce zamieszkania dziecka przed umieszczeniem go po raz pierwszy w pieczy zastępczej ponosi odpowiednio wydatki:

- 10% w pierwszym roku pobytu dziecka w pieczy zastępczej,
- 30% w drugim roku pobytu dziecka w pieczy zastępczej,
- 50% w trzecim roku i następnych latach pobytu dziecka w pieczy zastępczej.

Całkowity koszt zatrudnienia asystenta rodziny (1 etat) wyniósł – 41381,00 zł, z tego:

- finansowany z budżetu gminy- 25 842,00zł
- finansowany z innych źródeł – 15 539,00zł.

W roku 2019 Gmina Borne Sulinowo uczestniczyła w Programie” Asystent rodziny i koordynator rodzinnej pieczy zastępczej”. Program jest adresowany do jednostek samorządu terytorialnego szczebla gminnego i powiatowego, których obowiązkiem jest realizacja zadań wynikających z ustawy o wspieraniu rodziny i systemie pieczy zastępczej oraz ustawy o wsparciu kobiet w ciąży i rodzin „Za życiem”. W ramach Programu ze środków finansowych korzystać mogą również podmioty niepubliczne, które realizują zadanie pracy z rodziną lub organizatora rodzinnej pieczy zastępczej na zlecenie samorządu. Dofinansowaniu w ramach Programu mogą podlegać koszty wynagrodzenia asystentów rodziny oraz koordynatorów pieczy zastępczej. W ramach w/w Programu Gmina Borne Sulinowo uzyskała dofinansowanie w wysokości 15 539,00zł.

6. Sekcja Świadczeń Rodzinnych i Funduszu Alimentacyjnego

Sekcja Świadczeń Rodzinnych i Funduszu Alimentacyjnego w tut. Ośrodku realizuje zadania zlecone związane z przyznawaniem i wypłacaniem:

1. świadczeń rodzinnych, wynikających z ustawy z dnia 28 listopada 2003 r. o świadczeniach rodzinnych (t.j. Dz. U. z 2020 r. poz. 111) – zadanie realizowane jest pod 1 maja 2004 roku,
2. świadczeń z funduszu alimentacyjnego, na podstawie ustawy z dnia września 2007 r. o pomocy oso-bom uprawnionym do alimentów (t.j. Dz. U. z 2019 r. poz. 670 ze zm.) – zadanie realizowane jest od 1 października 2008 roku,
3. zasiłków dla opiekunów, zgodnie z ustawą z dnia 4 kwietnia 2014 r. o ustaleniu i wypłacie zasiłków dla opiekunów (Dz. U. z 2017 r. poz. 2092 ze zm.) – zadanie realizowane jest od maja 2014 roku,
4. świadczenia wychowawczego, zgodnie z ustawą z dnia 11 lutego 2016 r. o pomocy państwa w wychowywaniu dzieci (Dz. U. z 2019 r., poz. 2407 ze zm.). – zadanie realizowane jest od kwietnia 2016 roku,

5. jednorazowego świadczenia „Za życiem”, zgodnie z ustawą z dnia 4 listopada 2016 r. o wsparciu kobiet w ciąży i rodzin „Za życiem” (Dz. U. z 2016 r. poz. 1860, ze zm.) – zadanie realizowane jest od 1 stycznia 2017 roku,
6. świadczenia Dobry Start, na podstawie Rozporządzenia Rady Ministrów w sprawie szczegółowych warunków realizacji rządowego programu „Dobry Start” (Dz. U. z 2018 r., poz. 1061) – zadanie realizowane jest od 1 lipca 2018 roku.

6.1. Świadczenia rodzinne

Z dniem 1 maja 2004 r. weszła w życie ustawa z dnia 28 listopada 2003 r. o świadczeniach rodzinnych. Ustawa określa warunki nabywania prawa do świadczeń rodzinnych oraz zasady ustalania, przyznawania i wypłacania tych świadczeń. Postępowanie w sprawie świadczeń rodzinnych prowadzi organ właściwy jako zadanie zlecone z zakresu administracji rządowej.

Wniosek i załączniki do wniosku o ustalenie prawa do świadczeń rodzinnych, funduszu alimentacyjnego, świadczenia wychowawczego, świadczenia „Dobry Start” mogą być składane w formie tradycyjnej (papierowej) lub drogą elektroniczną za pomocą systemu teleinformatycznego: utworzonego przez ministra właściwego do spraw rodziny (EMPATIA), udostępnianego przez Zakład Ubezpieczeń Społecznych, banków krajowych świadczących usługi drogą elektroniczną spełniających wymogi określone w informacji zamieszczonej na stronie podmiotowej Biuletynu Informacji Publicznej ministra właściwego do spraw rodziny po uzgodnieniu z ministrem właściwym do spraw informatyzacji.

Każda z wymienionych grup świadczeń rodzinnych posiada swój wyodrębniony cel. Celem zasiłku rodzinnego wraz z dodatkami jest częściowe pokrycie wydatków na utrzymanie dziecka. Z kolei świadczenia opiekuńcze obejmują zakresem swojej pomocy osoby niepełnosprawne lub w podeszłym wieku, w szczególności na częściowe pokrywanie wydatków związanych z koniecznością zapewnienia tym osobom opieki i pomocy innej osoby z uwagi na ich niezdolność do samodzielnej egzystencji oraz rekompensatę ich opiekunom rezygnacji z aktywności zawodowej. Część świadczeń rodzinnych, jaką są zapomogi ma na celu łagodzenie sytuacji finansowej rodziny, która uległa pogorszeniu ze względu na wydatki związane z urodzeniem dziecka oraz wyróżnienie, promocję rodzin posiadających dzieci.

Świadczenia rodzinne obejmują:

- zasiłek rodzinny wraz z dodatkami do zasiłku rodzinnego z tytułu: urodzenia dziecka, opieki, nad dzieckiem w okresie korzystania z urlopu wychowawczego, samotnego wychowywania dziecka, wychowywania dziecka w rodzinie wielodzietnej, kształcenia i rehabilitacji dziecka niepełnosprawnego, rozpoczęcia roku szkolnego, podjęcia przez

dziecko nauki w szkole poza miejscem zamieszkania (na dojazd do szkoły lub zamieszkanie w miejscowości, w której znajduje się siedziba szkoły),

- świadczenia opiekuńcze: zasiłek pielęgnacyjny, świadczenie pielęgnacyjne oraz specjalny
- zasiłek opiekuńczy,
- jednorazową zapomogę z tytułu urodzenia się dziecka.
- zapomogi wypłacane przez gminy, na podstawie art. 22a i świadczenia wypłacane przez gminy na podstawie art. 22b;
- świadczenie rodzicielskie.

Zasiłek rodzinny i dodatki do zasiłku rodzinnego przysługują, jeżeli dochód rodziny w przeliczeniu na osobę albo dochód osoby uczącej się nie przekraczał kwoty 674 zł lub 764 zł w przypadku, gdy członkiem rodziny jest dziecko legitymujące się orzeczeniem o niepełnosprawności lub umiarkowanym albo znacznym stopniu niepełnosprawności.

Zasiłek rodzinny przysługuje do ukończenia przez dziecko 18. roku życia lub nauki w szkole, jednak nie dłużej niż do ukończenia 21 roku życia albo 24 roku życia, jeżeli kontynuuje naukę w szkole lub w szkole wyższej i legitymuje się orzeczeniem o umiarkowanym lub znacznym stopniu niepełnosprawności. Dodatki do zasiłku rodzinnego przysługują, gdy przysługuje prawo do zasiłku rodzinnego. Zasiłki rodzinne wraz z dodatkami przyznawane są na okres od 1 listopada do 31 października następnego roku.

Przepisy ustawy o świadczeniach rodzinnych przewidują możliwość ustanowienia przez radę gminy dla osób zamieszkałych na terenie ich działania dodatkowych świadczeń - jednorazowej zapomogi z tytułu urodzenia dziecka oraz, biorąc pod uwagę lokalne potrzeby w zakresie świadczeń na rzecz rodziny, inne świadczenia na rzecz rodziny. Szczegółowe zasady przyznawania tych świadczeń oraz ich wysokość określa uchwała. Wpłaty tych świadczeń finansowane są ze środków własnych gminy.

W 2019 roku Ośrodek przyznawał i wypłacał ustanowione, na podstawie art. 22b ustawy o świadczeniach rodzinnych, uchwałą Rady Miejskiej w Bornem Sulinowie Nr XII/145/2019 z dnia 26 września 2019 r. jednorazowe świadczenia dla osób i rodzin zamieszkałych na terenie Gminy Borne Sulinowo poszkodowanych w wyniku pożaru w firmach "OPAK" Leopold Pączka Spółka jawna lub/i LOPAK Leopold Pączka. Świadczenie przysługiwało jednorazowo w kwocie 1200,00 zł.

Ponadto Ośrodek realizuje również wypłaty zasiłków dla opiekunów przyznane na mocy ustawy z dnia 4 kwietnia 2014 r. o ustaleniu i wypłacie zasiłków dla opiekunów. Zasiłki przysługują osobom, które utraciły prawo do świadczenia pielęgnacyjnego z dniem 1 lipca 2013 r. w związku z wygaśnięciem z mocy prawa decyzji przyznających prawo do świadczenia pielęgnacyjnego. Zasiłek dla opiekuna przysługuje w kwocie 620 zł m-cznie.

Od stycznia 2017 r. Ośrodek realizuje również zadania wynikające z ustawy z dnia 4 listopada 2016 r. o wsparciu kobiet w ciąży i rodzin „Za życiem”, poprzez ustalenie prawa i wypłacenie jednorazowego świadczenia z tytułu urodzenia dziecka, u którego zdiagnozowano ciężkie i nieodwracalne upośledzenie albo nieuleczalną chorobę zagrażającą jego życiu, które powstały w prenatalnym okresie rozwoju dziecka lub w czasie porodu. Jednorazowe świadczenie przysługuje w kwocie 4000 zł.

Tabela 9. Informacja o wysokości i rodzaju świadczeń rodzinnych

Forma pomocy	Wysokość świadczeń w 2019 r.	Rodzaj
Zasiłek rodzinny	95,00 zł	Na dziecko w wieku do ukończenia 5 roku życia.
	124,00 zł	Na dziecko w wieku powyżej 5 roku życia do ukończenia 18 roku życia.
	135,00 zł	Na dziecko w wieku powyżej 18 roku życia do ukończenia 24 roku życia.
Dodatki do zasiłku rodzinnego		
Urodzenie dziecka	1 000,00 zł	Jednorazowy dodatek przysługuje do 12 miesiąca życia dziecka.
Opieka nad dzieckiem w okresie korzystania z urlopu wychowawczego	400,00 zł	Dodatek przysługuje w wysokości 400,00 zł miesięcznie niezależnie od liczby dzieci pozostających pod jej opieką.
Samotnego wychowywania dziecka	193,00 zł	Nie więcej jednak niż 386,00 zł na wszystkie dzieci.
	273,00 zł	Na dziecko legitymujące się orzeczeniem o niepełnosprawności lub orzeczeniem o znacznym stopniu niepełnosprawności - nie więcej jednak niż 546,00 zł na wszystkie dzieci.
Wychowywanie dziecka w rodzinie wielodzietnej	95,00 zł	Przysługuje na trzecie i następne dziecko uprawnione do zasiłku rodzinnego.
Kształcenia i rehabilitacji niepełnosprawnego dziecka	90,00 zł	Na niepełnosprawne dziecko w wieku do 5 roku życia.
	110,00 zł	Na niepełnosprawne dziecko w wieku powyżej 5 roku życia.
Podjęcie przez dziecko nauki w szkole poza miejscem zamieszkania	69,00 zł	Dodatek przysługuje w okresie pobierania nauki przez 10 miesięcy od września do czerwca następnego roku kalendarzowego. Przysługuje w związku z dojazdem z miejsca zamieszkania do miejscowości, w której znajduje się siedziba szkoły, w przypadku dojazdu do szkoły ponadpodstawowej, a także szkoły artystycznej, w której realizowany jest obowiązek szkolny i obowiązek nauki w zakresie nauki odpowiadającej nauce w szkole ponadpodstawowej.

	113,00 zł	Dodatek przysługuje w związku z zamieszkaniem w miejscowości, w której jest siedziba szkoły, o której mowa wyżej oraz szkoły podstawowej lub gimnazjum w przypadku dziecka lub osoby uczącej się, legitymującej się orzeczeniem o niepełnosprawności lub o stopniu niepełnosprawności.
Jednorazowa zapomoga z tytułu urodzenia żywego dziecka (tzw. becikowe)	1 000,00 zł	Jednorazowa zapomoga przysługuje jeżeli dochód rodziny w przeliczeniu na osobę nie przekracza kwoty 1 922,00 zł.
Świadczenie rodzicielskie	1 000,00 zł	Świadczenie rodzicielskie przysługuje bez względu na dochód, przez okres: 1) 52 tygodni - w przypadku urodzenia jednego dziecka przy jednym porodzie, przysposobienia jednego dziecka lub objęcia opieką jednego dziecka; 2) 65 tygodni - w przypadku urodzenia dwojga dzieci przy jednym porodzie, przysposobienia dwojga dzieci lub objęcia opieką dwojga dzieci; 3) 67 tygodni - w przypadku urodzenia trojga dzieci przy jednym porodzie, przysposobienia trojga dzieci lub objęcia opieką trojga dzieci; 4) 69 tygodni - w przypadku urodzenia czworga dzieci przy jednym porodzie, przysposobienia czworga dzieci lub objęcia opieką czworga dzieci; 5) 71 tygodni - w przypadku urodzenia pięciorga i więcej dzieci przy jednym
Świadczenie przyznane na podstawie art.22b ustawy o świadczeniach rodzinnych	1200,00 zł	Świadczenie przysługuje osobom lub rodzinom poszkodowanym w wyniku pożaru firm „OPAK” Leopold Pączka Spółka jawna lub/i LOPAK Leopold Pączka, które zamieszkiwały na terenie Gminy Borne Sulinowo w dniu pożaru, tj. 12 sierpnia 2019 r. i były zatrudnione w ww. firmach. Jednorazowe świadczenie przysługuje niezależnie od dochodów.
Świadczenie opiekuńcze, w tym:		
Zasilek pielęgnacyjny	do 31.10.2019 r. w kwocie 184,42 zł od 01.11.2019 r. w kwocie 215,84 zł	Zasilek pielęgnacyjny przysługuje: - niepełnosprawnemu dziecku, - osobie niepełnosprawnej w wieku powyżej 16 roku życia, jeżeli legitymuje się orzeczeniem o znacznym stopniu niepełnosprawności, - osobie, która ukończyła 75 lat, - zasilek pielęgnacyjny przysługuje także osobie niepełnosprawnej w wieku powyżej 16. roku życia legitymującej się orzeczeniem o umiarkowanym stopniu niepełnosprawności, jeżeli niepełnosprawność powstała w wieku do ukończenia 21. roku życia.

Świadczenie pielęgnacyjne	1583,00 zł	<p>Świadczenie pielęgnacyjne z tytułu rezygnacji z zatrudnienia lub innej pracy zarobkowej przysługuje:</p> <ul style="list-style-type: none"> - matce albo ojcu, - opiekunowi faktycznemu dziecka, - osobie będącej rodziną zastępczą spokrewnioną w rozumieniu ustawy z dnia 9 czerwca 2011 r. o wspieraniu rodziny i systemie pieczy zastępczej, - innym osobom, na których zgodnie z przepisami ustawy z dnia 25 lutego 1964 r. - Kodeks rodzinny i opiekuńczy ciąży obowiązek alimentacyjny, z wyjątkiem osób o znacznym stopniu niepełnosprawności - jeżeli nie podejmują lub rezygnują z zatrudnienia lub innej pracy zarobkowej w celu sprawowania opieki nad osobą legitymującą się orzeczeniem o znacznym stopniu niepełnosprawności albo orzeczeniem o niepełnosprawności łącznie ze wskazaniami: konieczności stałej lub długotrwałej opieki lub pomocy innej osoby w związku ze znacznie ograniczoną możliwością samodzielnej egzystencji oraz konieczności stałego współudziału na co dzień opiekuna dziecka w procesie jego leczenia, rehabilitacji i edukacji. <p>Świadczenie przysługuje bez względu na dochód.</p>
Specjalny zasiłek opiekuńczy	620,00 zł	<p><i>Specjalny zasiłek opiekuńczy przysługuje osobom, jeżeli: nie podejmują zatrudnienia lub innej pracy zarobkowej lub rezygnują z zatrudnienia lub innej pracy zarobkowej w celu sprawowania stałej opieki nad osobą legitymującą się orzeczeniem o znacznym stopniu niepełnosprawności albo orzeczeniem o niepełnosprawności łącznie ze wskazaniami: konieczności stałej lub długotrwałej opieki lub pomocy innej osoby w związku ze znacznie ograniczoną możliwością samodzielnej egzystencji oraz konieczności stałego współudziału na co dzień opiekuna dziecka w procesie jego leczenia, rehabilitacji i edukacji. Specjalny zasiłek opiekuńczy przysługuje, jeżeli łączny dochód rodziny osoby sprawującej opiekę oraz rodziny osoby wymagającej opieki w przeliczeniu na osobę nie przekracza kwoty 764 zł miesięcznie.</i></p>

Tabela 10. Informacja o liczbie złożonych wniosków o ustalenie prawa do świadczeń rodzinnych

Lp.	Wyszczególnienie	Wartość
1.	Liczba złożonych wniosków o ustalenie prawa do świadczeń rodzinnych złożonych do organu właściwego, w tym:	628
1.1.	o zasiłek rodzinny i dodatki do zasiłku rodzinnego	399
1.2.	o zasiłek pielęgnacyjny	94
1.3.	o świadczenie pielęgnacyjne	35
1.4.	o specjalny zasiłek opiekuńczy	6
1.5.	o jednorazową zapomogę z tytułu urodzenia dziecka	52
1.6.	o świadczenie rodzicielskie	28
1.7.	o świadczenie z art.22b ustawy	14
2.	Złożonych w formie papierowej	620

3.	Złożonych w formie elektronicznej	8
4.	Przekazanych według właściwości do innego organu	14

W okresie od 1 stycznia do 31 grudnia 2019 r. ze świadczeń rodzinnych skorzystało 671 rodzin, wypłacono 15.341 świadczeń w postaci zasiłków rodzinnych wraz z dodatkami, jednorazowej zapomogi z tytułu urodzenia dziecka, świadczeń opiekuńczych, świadczeń z art.22b ustawy o świadczeniach rodzinnych oraz świadczeń rodzicielskich na łączną kwotę 3.261.532,41 zł (w tym świadczenie rodzicielskie 268.306 zł).

W 2019 roku z zasiłków dla opiekunów korzystało 6 osób. Łącznie wypłacono 63 świadczenia na kwotę 38.360,00 zł.

Tabela 11. Liczba wypłaconych świadczeń rodzinnych wraz z wydatkowaniem (łącznie za świadczeniami wypłaconymi w mechanizmie „złotówka za złotówkę”)

Lp.	Wyszczególnienie	Liczba świadczeń	2018	Liczba świadczeń	2019
			Wydatkowanie		Wydatkowanie
1.	Zasiłki rodzinne	7801	884855,48zł	6761	758930,00 zł
2.	Urodzenie dziecka	54	35887,81 zł	41	22072,62 zł
3.	Opieka nad dzieckiem w okresie korzystania z urlopu wychowawczego	72	24995,92 zł	110	38586,53 zł
4.	Samotne wychowywanie dziecka	299	57102,92 zł	271	51650,86 zł
5.	Kształcenie i rehabilitacja dziecka niepełnosprawnego	619	65359,34 zł	565	57729,02 zł
6.	Rozpoczęcie roku szkolnego	775	43137,63 zł	858	38670,44 zł
7.	Podjęcie przez dziecko nauki poza miejscem zamieszkania na pokrycie wydatków związanych z zamieszaniem w miejscowości, w której znajduje się szkoła	114	11284,82 zł	95	9957,08 zł
8.	Podjęcie przez dziecko nauki poza miejscem zamieszkania na pokrycie wydatków związanych z dojazdem do miejscowości, w której znajduje się szkoła	594	38875,29 zł	586	38587,33 zł
9.	Wychowanie dziecka w rodzinie wielodzietnej	1437	133276,32 zł	1318	119747,14 zł
10.	Zasiłki pielęgnacyjne	3600	569432,00 zł	3630	687605,36 zł
11.	Świadczenie pielęgnacyjne	571	840580,00 zł	688	1080957,00 zł
12.	Specjalny zasiłek opiekuńczy	145	75985,00 zł	70	42980,00 zł
13.	Jednorazowa zapomoga z tyt.	65	65000,00 zł	48	48000,00 zł
14.	Świadczenie rodzicielskie	311	283170,00 zł	287	268306,00 zł
15.	Zasiłek dla opiekuna	101	53920,00 zł	63	38360,00 zł
16.	Składki na ubezpieczenie społeczne oraz zdrowotne	991	230515 zł	970	261864 zł
17.	Jednorazowe świadczenia z tytułu urodzenia dziecka, u którego zdiagnozowano ciężkie i nieodwracalne upośledzenie albo nieuleczalną chorobę zagrażającą jego życiu, które powstały w prenatalnym okresie rozwoju dziecka lub w czasie porodu	2	8 000 zł	0	0
18.	Świadczenie z art.22b ustawy o świadczeniach rodzinnych	0	0	14	16800,00 zł

Wydatki na świadczenia rodzinne podane w tabeli nie są pomniejszone o świadczenia nienależnie pobrane.

Za osoby pobierające świadczenie pielęgnacyjne, specjalny zasiłek opiekuńczy lub zasiłek dla opiekuna tut. Ośrodek opłaca składki na ubezpieczenie emerytalne i rentowe oraz zdrowotne. Składki na ubezpieczenie emerytalne i rentowe nie są opłacane za osoby, które posiadają wymagany okres ubezpieczenia niezbędny do nabycia uprawnień emerytalnych. Składka zdrowotna natomiast nie jest opłacana, jeśli osoba objęta jest ubezpieczeniem z innego tytułu.

W roku 2019 opłacono za 58 osób pobierających świadczenie pielęgnacyjne, specjalny zasiłek opiekuńczy oraz zasiłek dla opiekuna składkę na ubezpieczenie emerytalno-rentowe na podstawie ustawy z dnia 17 grudnia 1998 r. o emeryturach i rentach z Funduszu Ubezpieczeń Społecznych. Natomiast za 43 osoby na podstawie ustawy z dnia 27 sierpnia 2004 r. o świadczeniach opieki zdrowotnej finansowanych ze środków publicznych opłacano składki na ubezpieczenie zdrowotne.

Tabela 12. Informacja o wydatkach oraz ilości świadczeń z tytułu opłacania składki na ubezpieczenie społeczne i ubezpieczenie zdrowotne

Lp.	Wyszczególnienie	Wydatki w zł	Liczba świadczeń
1.	Składki na ubezpieczenie emerytalno-rentowe	209.752	543
2.	Składki na ubezpieczenie zdrowotne	52.112	427

W 2019 r. w sprawie świadczeń rodzinnych wydano 791 decyzji, a w sprawie zasiłku dla opiekuna wydano 2 decyzje.

Z tytułu nienależnie pobranych świadczeń rodzinnych odzyskano kwotę 10.562 zł, z tego kwota podlegająca zwrotowi do budżetu państwa jako nienależne świadczenia rodzinne z lat ubiegłych wyniosła 8.313 zł.

6.2. Fundusz alimentacyjny

Z dniem 1 października 2008 r. weszła w życie ustawa z dnia 7 września 2007 r. o pomocy osobom uprawnionym do alimentów. Ustawa o pomocy osobom uprawnionym do alimentów, fundusz alimentacyjny, stanowi system wspierania osób uprawnionych do alimentów środkami finansowymi z budżetu państwa.

Ustawa ma na celu dostarczenie środków utrzymania osobom, które nie są w stanie samodzielnie zaspokoić swoich potrzeb, a w szczególności dzieciom. Kodeks rodzinny i opiekuńczy nakłada w pierwszej kolejności na członków ich rodzin obowiązek alimentacyjny.

Konstytucyjna zasada pomocniczości nakłada na państwo obowiązek wspierania jedynie te osoby ubogie, które nie są w stanie samodzielnie zaspokoić swoich potrzeb i nie otrzymują należnego wsparcia od osób należących do kręgu zobowiązanych wobec nich do alimentacji.

Wspieranie osób w trudnej sytuacji materialnej z powodu niemożności wyegzekwowania alimentów należy łączyć z działaniami zmierzającymi do zwiększenia odpowiedzialności osób zobowiązanych do alimentacji.

Kryterium dochodowe uprawniające do świadczeń z funduszu alimentacyjnego wynosi **725,00 zł** na osobę w rodzinie. Świadczenie z funduszu alimentacyjnego przysługuje do wysokości bieżąco ustalonych alimentów, jednakże nie wyższej niż 500 zł miesięcznie na jedno dziecko.

Prawo do świadczeń z funduszu alimentacyjnego ustala się na okres zasiłkowy począwszy od miesiąca, w którym wpłynął wniosek do organu właściwego wierzyciela. Okres zasiłkowy rozpoczyna się 1 października danego roku i kończy się 30 września następnego roku.

Prawo do świadczeń z funduszu alimentacyjnego mają zarówno dzieci wychowywane przez samotnych rodziców, jak i dzieci z rodzin pełnych.

W związku z realizacją ustawy podjęto w 2019 r. następujące działania wobec dłużników:

- skierowano 44 wezwania do dłużników o umożliwienie przeprowadzenia wywiadu alimentacyjnego i odebrania oświadczenia majątkowego,
- przeprowadzono 23 wywiady alimentacyjne,
- skierowano 79 wniosków o ściganie za przestępstwo określone w art. 209 § 1 kk,
- wydano 7 decyzji o uznaniu dłużnika za uchylającego się od zobowiązań alimentacyjnych,
- przekazano do biura informacji gospodarczej 79 spraw (w związku z powstaniem zaległości alimentacyjnej dłuższej niż 6 miesięcy),
- zobowiązano 4 dłużników alimentacyjnych do zarejestrowania we właściwym urzędzie pracy jako osoba bezrobotna lub poszukująca pracy,
- skierowano 2 wnioski o aktywizację zawodową dłużników alimentacyjnych.

Postępowanie wobec dłużników alimentacyjnych to:

- ścisła współpraca organu właściwego dłużnika oraz organu właściwego wierzyciela z organem prowadzącym postępowanie egzekucyjne,
- przeprowadzenie wywiadu alimentacyjnego z dłużnikiem alimentacyjnym przez organ właściwy dłużnika alimentacyjnego,
- odbieranie oświadczeń majątkowych od dłużników alimentacyjnych,
- kierowanie wniosków o zatrzymanie prawa jazdy dłużnika alimentacyjnego (w uzasadnionych przypadkach),
- kierowanie wniosków o ściganie za przestępstwo określone w art. 209 §1 ustawy z dnia 6 czerwca 1997 r. Kodeks karny (w uzasadnionych przypadkach),
- zobowiązanie dłużników alimentacyjnych do zarejestrowania się w Powiatowym Urzędzie Pracy jako osoba bezrobotna albo poszukująca pracy,

- zwracanie się z wnioskami do Starosty Powiatowego o podjęcie działań zmierzających do aktywizacji zawodowej dłużnika alimentacyjnego,
- przekazywanie do biura informacji gospodarczej informacji gospodarczych o zobowiązaniu lub zobowiązaniach dłużnika alimentacyjnego wynikających z tytułów, o których mowa w art. 28 ust. 1, w razie powstania zaległości przez okres dłuższy niż 6 miesięcy,
- prowadzenie postępowania w sprawie uznania dłużnika za uchylającego się od zobowiązań alimentacyjnych.

W okresie od 1 stycznia do 31 grudnia 2019 r. z funduszu alimentacyjnego skorzystało przeciętnie 58 rodzin.

Tabela 13. Informacja o wydatkach na fundusz alimentacyjny

Lp.	Wyszczególnienie	2018 r.		2019 r.	
		Wydatki w zł	Liczba świadczeń	Wydatki w zł	Liczba świadczeń
1.	Fundusz alimentacyjny	473.162	1298	443.453	1165

Tabela 14. Informacja o kwotach zwróconych przez dłużników alimentacyjnych

Lp.	Wyszczególnienie	2018 r.	2019 r.
1.	Kwoty zwrócone przez dłużników alimentacyjnych, w tym:	213.268,80 zł	192.071,57 zł
1.1.	dochód budżetu państwa, w tym:	162.784,22 zł	161.737,35 zł
1.1.1.	odsetki ustawowe za opóźnienie	87.057,41 zł	116.235,74 zł
1.3.	dochody własne gminy wierzyciela	50.484,58 zł	30.334,22 zł

W 2018 roku w sprawie funduszu alimentacyjnego wydano 80 decyzji (w tym 2 odmowne), 81 informacji o rozpoczęciu realizacji decyzji oraz 17 wniosków o przyłączenie do prowadzonego postępowania sądowego. Łącznie z funduszu alimentacyjnego sporządzono 52 listy wypłat świadczeń.

Tytułem zwrotu nienależnie pobranych świadczeń odzyskano kwotę 6671 zł, z czego kwota 4704 zł podlegała zwrotowi do budżetu państwa jako świadczenia nienależnie pobrane z lat ubiegłych. W 2019 roku tytułem zwrotu zaliczki alimentacyjnej komornicy przekazali kwotę 100,07 zł.

W związku ze zgonem dłużników alimentacyjnych, w 2019 roku wygaszono należności z tytułu świadczeń z funduszu alimentacyjnego oraz zaliczki alimentacyjnej na kwotę 93.227 zł.

6.3. Świadczenia wychowawcze

Kolejny już rok tutaj Ośrodek realizował zadania wynikające z ustawy z dnia 11 lutego 2016 r. o pomocy państwa w wychowywaniu dzieci, która stanowi realizację Programu Rodzina 500 plus. Program Rodzina 500 plus to systemowe wsparcie polskich rodzin.

Celem świadczenia wychowawczego jest częściowe pokrycie wydatków związanych z wychowaniem dzieci, w tym z opieki nad nim i zaspokojeniem jego potrzeb życiowych. Świadczenie wychowawcze przysługuje matce, ojcu, opiekunowi faktycznemu dziecka albo opiekunowi prawnemu dziecka albo dyrektorowi domu pomocy społecznej (obowiązuje od 1 lipca 2019 r.) do dnia ukończenia przez dziecko 18. roku życia.

Dodatkowe wsparcie w wysokości 500 zł otrzymać mogą także rodziny zastępcze, placówki opiekuńczo-wychowawcze typu rodzinnego oraz rodzinne domy dziecka, na każde dziecko, na podstawie ustawy o wspieraniu rodziny i systemie pieczy zastępczej.

Świadczenia wychowawcze realizowane są w gminach, a w sprawach, w których zastosowanie mają unijne przepisy o koordynacji systemów zabezpieczenia społecznego, sprawy z zakresu świadczeń wychowawczych realizowane są przez wojewodów.

Ustawa została zasadniczo znowelizowana od 1 lipca 2019 r., a najważniejszą zmianą była likwidacja kryterium dochodowego na pierwsze dziecko. Do 30 czerwca 2019 r. świadczenie wychowawcze przysługiwało na pierwsze dziecko, jeżeli dochód rodziny w przeliczeniu na osobę nie przekraczał kwoty 800,00 zł, a jeżeli członkiem rodziny było dziecko niepełnosprawne - 1 200,00 zł. Od 1 lipca 2019 r. świadczenia wychowawcze przysługują bez względu na dochód, a więc organ właściwy nie ma obowiązku weryfikowania czy w odniesieniu do rodziny osoby ubiegającej się o świadczenie wychowawcze spełnione zostało kryterium dochodowe.

Świadczenie wychowawcze nie przysługuje, jeżeli:

- 1) dziecko pozostaje w związku małżeńskim;
- 2) dziecko zostało umieszczone w instytucji zapewniającej całodobowe utrzymanie albo w pieczy zastępczej;
- 3) pełnoletnie dziecko ma ustalone prawo do świadczenia wychowawczego na własne dziecko;
- 4) członkowi rodziny przysługuje za granicą na dziecko świadczenie o podobnym charakterze do świadczenia wychowawczego, chyba że przepisy o koordynacji systemów zabezpieczenia społecznego lub dwustronne umowy międzynarodowe o zabezpieczeniu społecznym stanowią inaczej.

Do 30 czerwca 2019 r. prawo do świadczenia wychowawczego na dane dziecko nie przysługiwało osobie samotnie wychowującej dziecko, jeżeli nie zostało ustalone, na rzecz tego dziecka od jego rodzica, świadczenie alimentacyjne na podstawie tytułu wykonawczego pochodzącego lub zatwierdzonego przez sąd, chyba że: drugi z rodziców dziecka nie żył; ojciec dziecka był nieznan; powództwo o ustalenie świadczenia alimentacyjnego od drugiego z rodziców zostało oddalone; sąd zobowiązał jedno z rodziców do ponoszenia całkowitych kosztów utrzymania dziecka i nie zobowiązał drugiego z rodziców do świadczenia alimentacyjnego na rzecz tego dziecka; dziecko, zgodnie z orzeczeniem sądu, jest pod opieką

naprzemienną obojga rodziców sprawowaną w porównywalnych i powtarzających się okresach. Od 1 lipca 2019 r. wskazane uregulowania dotyczące osób samotnych zostały uchylone.

Tabela 15. Informacja o wypłaconych świadczeniach wychowawczych, poniesionych na ten cel wydatkach z budżetu państwa oraz o liczbie rodzin z ustalonym prawem do świadczenia wychowawczego

2018		2019	
Liczba wypłaconych świadczeń wychowawczych	Wydatki na wypłaty świadczeń wychowawczych	Liczba wypłaconych świadczeń wychowawczych	Wydatki na wypłaty świadczeń wychowawczych
10.420	5.354.869 zł	13.497	6.718.622 zł

Informację o liczbie złożonych wniosków o ustalenie prawa do świadczenia wychowawczego w 2019 r. zawiera tabela 16.

Tabela 16. Liczba złożonych wniosków o ustalenie prawa do świadczenia wychowawczego

Lp.	Wyszczególnienie	Wartość
1.	Liczba złożonych w 2019 r. „unikatowych” (tj. niepowtarzających się) wniosków o ustalenie prawa do świadczenia wychowawczego, z tego:	996
1.1.	Złożonych w formie papierowej	337
1.2.	Złożonych drogą elektroniczną	659
1.3.	Z tego przekazanych według właściwości	43

Od 1 lipca 2019 r. zniesiono obowiązek wydawania decyzji administracyjnej w sprawie przyznania prawa do świadczenia wychowawczego, zastępując je – – podobnie jest w przypadku świadczenia „Dobry Start”, informacjami o przyznaniu świadczenia (w przypadku gdy wniosek złożony został tradycyjnie, organ nie ma obowiązku wysyłania informacji o przyznaniu świadczenia – osoba zainteresowana może jednak zgłosić się po odebranie takiej informacji). Postępowania zakończone decyzją wymagają jednak postępowania w sprawie uchylecia lub zmiany prawa do świadczenia oraz postępowania w sprawie nienależnie pobranych świadczeń.

Wydano ogółem 3 641 decyzji w sprawach dotyczących świadczenia wychowawczego, w tym 121 odmownych. Sporządzono 39 list wypłat.

Tytułem nienależnie pobranych świadczeń odzyskano w 2019 roku kwotę 12.500 zł, z czego kwota 9500 zł podlegała zwrotowi do budżetu państwa tytułem odzyskanych świadczeń nienależnie pobranych za lata ubiegłe.

6.4. Świadczenie Dobry Start (300 +)

W 2018 roku na mocy Uchwały nr 80 Rady Ministrów z dnia 30 maja 2018 r. ustanowiono rządowy program „Dobry start” Celem program jest wsparcie rodzin z dziećmi w ponoszeniu wydatków związanych z rozpoczęciem roku szkolnego. Wsparcie polega na przyznaniu na dziecko, raz w roku, świadczenia „dobry start” w wysokości 300 zł bez względu na dochód rodziny.

Realizatorem programu dla mieszkańców gminy Borne Sulinowo jest tut. Ośrodek.

Na mocy przepisów Rozporządzenia Rady Ministrów z dnia 30 maja 2018 r. w sprawie szczegółowych warunków realizacji rządowego programu „Dobry start” odstąpiono od konieczności wydawania decyzji administracyjnych w sprawach o świadczenie dobry start, za wyjątkiem konieczności wydania decyzji w sprawie odmowy przyznania świadczenia lub w sprawach o nienależnie pobrane świadczenia (podobne uregulowania zawarte zostały w ustawie o pomocy państwa w wychowywaniu dzieci). Organ przyznający świadczenie zobligowany był do wysłania informacji o przyznaniu świadczenia dobry start na wskazany we wniosku adres poczty elektronicznej (dla wniosków złożonych drogą elektroniczną) lub do wydania takiej informacji na żądanie osoby (dla wniosków składanych drogą tradycyjną).

Z uwagi na priorytetowość zadania, wypłaty świadczeń realizowane były w okresie od lipca do listopada 2018 roku comiesięcznie, w kilku terminach. Konieczność niezwłocznego (prowadzony był stały monitoring realizacji programu przez wojewodę) i terminowego realizowania zadania wymagał od pracowników Sekcji Świadczeń Rodzinnych i Funduszu Alimentacyjnego tut. Ośrodek odpowiedniego zaangażowania w pracę.

Tabela 17. Informacja o wydatkach na świadczenia Dobry Start

Lp.	Wyszczególnienie	2018		2019	
		Wydatki na wypłaty	Liczba wypłaconych świadczeń	Wydatki na wypłaty	Liczba wypłaconych świadczeń
1.	Świadczenie Dobry Start	305.400 zł	1024	307.200 zł	1018

Tabela 18. Informacja o liczbie złożonych wniosków „Dobry Start”

Lp.	Wyszczególnienie	Wykonanie roczne
1.	Liczba wniosków dotyczących świadczenia Dobry Start złożonych do organu właściwego, w tym:	718
1.1.	przyznanie świadczenia	713
1.2.	przekazanie według właściwości	0
1.3.	pozostawione bez rozpatrzenia, w tym:	5
2.	Liczba wniosków dotyczących świadczenia Dobry Start złożonych w formie elektronicznej	475
3.	Forma tradycyjna - papierowa	243

7. Sekcja d.s. dodatków mieszkaniowych

Sekcja d.s. dodatków mieszkaniowych realizuje zadania zlecone związane z przyznawaniem i wypłacaniem:

1. dodatków mieszkaniowych na podstawie ustawy z dnia 21 czerwca 2001 roku o dodatkach mieszkaniowych (Dz.U. 2019 r. poz. 2133 ze zm.),
2. dodatków energetycznych na podstawie ustawy z dnia 10 kwietnia 1997 r. – Prawo energetyczne (Dz. U. 2019 r. poz. 755 ze zm.).
3. stypendiów szkolnych oraz zasiłków szkolnych, na mocy ustawy z dnia 7 września 1991 r. o systemie oświaty (Dz. U. z 2018 r. poz. 1457, ze zm. – rozdział 8a - Pomoc materialna dla uczniów), Uchwały nr X/130/2019 Rady Miejskiej w Bornem Sulinowie z dnia 7 sierpnia 2019 r. w sprawie regulaminu udzielania pomocy materialnej o charakterze socjalnym dla uczniów zamieszkałych na terenie Gminy Borne Sulinowo

7.1. Dodatki mieszkaniowe

Przyznawanie i wypłatę dodatków mieszkaniowych reguluje ustawa z dnia 21 czerwca 2001 roku o dodatkach mieszkaniowych (Dz.U. 2019 r. poz. 2133 ze zm.). Dodatki mieszkaniowe wypłacane są ze środków budżetu gminy. Stanowią formę pomocy dla osób, które nie są w stanie pokryć wydatków związanych z utrzymaniem mieszkania.

Pomoc ta ma charakter częściowy, co oznacza, że osoba, której przyznano dodatek musi ponosić i uiszczać we własnym zakresie (z własnego budżetu) pozostałą, poza dodatkiem mieszkaniowym, część opłat związanych z utrzymaniem lokalu. W przypadku nie wnoszenia opłat przez okres 2 miesięcy, dodatek jest wstrzymywany, a po uregulowaniu tych zaległości, wypłata dodatku jest wznowiana.

Dodatek mieszkaniowy przysługuje osobom mającym tytuł prawny do lokalu, a także osobom zajmującym lokal mieszkalny bez tytułu prawnego pod warunkiem, że oczekują one na przysługujący im lokal zamienny lub socjalny.

Obok tytułu prawnego wymagane jest także faktyczne zamieszkiwanie w lokalu, przez co rozumie się taką sytuację, gdy dana osoba przebywa w konkretnym mieszkaniu z zamiarem stałego pobytu tj. chodzi o miejsce, gdzie koncentrują się wszystkie jej sprawy osobiste i majątkowe, choćby nawet przerwa w faktycznym przebywaniu w miejscu zamieszkania spowodowana była studiami, odbywaniem służby wojskowej, czy pobytem w zakładzie karnym.

Przyznanie dodatku uzależnione jest od średniego miesięcznego dochodu na jednego członka gospodarstwa domowego uzyskanego w okresie 3 miesięcy poprzedzających datę złożenia wniosku (do 175% kwoty najniższej emerytury w gospodarstwie jednoosobowym

i 125% w gospodarstwie wieloosobowym), powierzchni zajmowanego lokalu oraz od wysokości miesięcznych wydatków na lokal. Ustawa dopuszcza odstępstwa, zarówno jeśli dochód jest wyższy od przyjętego, jak i w sytuacji, gdy powierzchnia użytkowa lokalu mieszkalnego przekracza powierzchnię normatywną lokalu o 30%. Wysokość dodatku mieszkaniowego uzależniona jest od wysokości wydatków ponoszonych na utrzymanie mieszkania oraz od miesięcznego dochodu brutto w gospodarstwie domowym na jedną osobę. Jeżeli wnioskodawcy przysługuje dodatek mieszkaniowy, a w jego mieszkaniu nie ma centralnego ogrzewania ciepłej wody lub instalacji gazu przewodowego, to wówczas naliczany jest ryczałt na zakup opału, stanowiący część dodatku mieszkaniowego, który wypłaca się wnioskodawcy.

Decyzje przyznające dodatek mieszkaniowy wydawane są na okres 6 miesięcy. Ewentualne zmiany danych zawartych we wniosku lub deklaracji złożonej przez wnioskodawcę, które nastąpiły w okresie 6 miesięcy od dnia przyznania dodatku mieszkaniowego nie mają wpływu na wysokość wypłacanego dodatku mieszkaniowego.

W 2019 roku złożone zostały 224 wnioski o dodatek mieszkaniowy – rodzin korzystających z dodatków było 135. Łącznie wypłacono 1.192 dodatków na kwotę 221.287,13 zł. Średnia kwota dodatku w 2018 r. wynosiła 185,64 zł. W porównaniu w 2018 roku wypłacono 1.198 dodatków mieszkaniowych na kwotę 209.607,68 zł.

Tabela nr 19. Struktura wypłaconych dodatków mieszkaniowych.

Kategorie zasobów lokalowych	2018 r.			2019 r.		
	Liczba dodatków	Kwota dodatków (zł)	Średnia kwota dodatku (zł)	Liczba dodatków	Kwota dodatków (zł)	Średnia kwota dodatku (zł)
1) komunalne	179	35.683	199,34	196	40.137	204,78
2) spółdzielcze	239	42.150	176,36	222	43.973	198,08
3) wspólnoty mieszkaniowe	704	118.124	167,79	700	124.560	177,94
4) prywatne	26	5.329	204,96	24	6.639	276,65
5) inne	50	8.321	166,42	50	5.978	119,57
Ogółem	1.198	209.607	x	1192	221.287	x

Ogółem w 2019 roku wydano 199 decyzji administracyjnych przyznających dodatek mieszkaniowy, 24 decyzje odmowne. Jeden wniosek pozostawiono bez rozpoznania.

Dodatki mieszkaniowe przekazywane były na konta administratorów mieszkań. Większość wypłacanych ryczałtów na zakup opału stanowiących część dodatku mieszkaniowego na wniosek wnioskodawców zostało przekazanych na konta zarządców, co miało znaczący wpływ na zmniejszenie zaległości wnioskodawców w opłatach za zajmowany lokal.

7.2. Dodatki energetyczne

Przyznawanie i wypłatę zryczałtowanego dodatku energetycznego reguluje ustawa z dnia 10 kwietnia 1997 r. – Prawo energetyczne (t.j. Dz. U. 2018 r. poz. 755 ze zm.). Zryczałtowany dodatek energetyczny przysługuje odbiorcy wrażliwemu energii elektrycznej. Odbiorca wrażliwy energii elektrycznej to osoba, której przyznano dodatek mieszkaniowy w rozumieniu art. 2 ust. 1 ustawy z dnia 21 czerwca 2001 r. o dodatkach mieszkaniowych (t.j. Dz. U. z 2017 r. poz. 180 ze zm.), która jest stroną umowy kompleksowej lub umowy sprzedaży energii elektrycznej zawartej z przedsiębiorstwem energetycznym i zamieszkuje w miejscu dostarczania energii elektrycznej.

Dodatek energetyczny wynosi miesięcznie 1/12 kwoty rocznej dodatku energetycznego ogłaszanej przez ministra właściwego do spraw gospodarki.

Wysokość dodatku energetycznego na kolejne 12 miesięcy ogłasza minister właściwy do spraw gospodarki, w terminie do dnia 30 kwietnia każdego roku, w drodze obwieszczenia, w Dzienniku Urzędowym Rzeczypospolitej Polskiej „Monitor Polski”.

W okresie od dnia 01.01.2019 roku do dnia 30.04.2019 roku wysokość dodatku energetycznego dla gospodarstwa domowego:

1. prowadzonego przez osobę samotną wynosiła 11,35 zł miesięcznie,
2. składającego się z 2 do 4 osób wynosiła 15,77 zł miesięcznie,
3. składającego się z co najmniej 5 osób wynosiła 18,92 zł miesięcznie.

W okresie od dnia 01.05.2019 roku do dnia 31.12.2019 roku wysokość dodatku energetycznego dla gospodarstwa domowego:

1. prowadzonego przez osobę samotną wynosiła 11,37 zł miesięcznie,
2. składającego się z 2 do 4 osób wynosiła 15,80 zł miesięcznie,
3. składającego się z co najmniej 5 osób wynosiła 18,96 zł miesięcznie.

Zryczałtowany dodatek energetyczny jest przyznawany wnioskodawcy będącemu odbiorcą wrażliwym energii elektrycznej na okres przyznanego dodatku mieszkaniowego.

W 2019 roku przyjęto 45 wniosków o przyznanie dodatku energetycznego – w 2018 roku było ich 78. W sprawach o dodatek energetyczny wydano 47 decyzji administracyjnych.

Tabela nr 20. Struktura wypłaconych dodatków energetycznych

Gospodarstwa domowe z uwzględnieniem ilości osób w gospodarstwie	2018		2019	
	Liczba dodatków	Kwota wypłaconych dodatków (zł)	Liczba dodatków	Kwota wypłaconych dodatków (zł)
Gospodarstwo prowadzone przez osobę samotną	230	2.599,19	187	2.101,99
Gospodarstwo składające się z 2 do 4 osób	218	3.422,28	99	1.562,82
Gospodarstwo składające się z co najmniej 5 osób	29	546,48	4	75,68
Ogółem	477	6.567,95	290	3.740,49

7.3. Pomoc materialna o charakterze socjalnym „stypendia szkolne i zasiłki szkolne”

Miejsko-Gminny Ośrodek Pomocy Społecznej w Bornem Sulinowie od 1 września 2015 roku realizuje zadanie w zakresie pomocy socjalnej o charakterze materialnym dla uczniów - przyjmuje wnioski i wydaje decyzji w sprawie stypendiów i zasiłków szkolnych.

Zgodnie z obowiązującymi przepisami decyzje w sprawie stypendiów szkolnych dla uczniów szkół podstawowych, gimnazjów i ponadgimnazjalnych przyznawane są na okres od września do czerwca kolejnego roku, a przyjmowane są do dnia 15 września oraz dla uczniów kolegów do dnia 15 października. W szczególnych przypadkach wnioski mogą być przyjmowane po upływie ustawowych terminów. Wysokość stypendium uzależniona jest od kryterium uprawniającego do pomocy społecznej, tj. 528 zł na osobę w rodzinie (obowiązuje od 1 października 2018 r.) - zgodnie z art. 8 ust. 1 pkt 2 ustawy z dnia 12 marca 2004 r. o pomocy społecznej.

Stypendium szkolne może otrzymać uczeń znajdujący się w trudnej sytuacji materialnej wynikającej z niskich dochodów rodziny, w szczególności gdy w rodzinie występuje: bezrobocie, niepełnosprawność, ciężka lub długotrwała choroba, wielodzietność, trudności w wypełnianiu funkcji opiekuńczo – wychowawczych, alkoholizm lub narkomania, a także gdy rodzina jest niepełna lub wystąpiło zdarzenie losowe. Stypendium szkolne może być udzielane uczniom w formie:

- całkowitego lub częściowego pokrycia kosztów udziału w zajęciach edukacyjnych, w tym wyrównawczych, wykraczających poza zajęcia realizowane w szkole w ramach planu nauczania, a także udziału w zajęciach edukacyjnych realizowanych poza szkołą,
- pomocy rzeczowej o charakterze edukacyjnym.

Zasiłek szkolny może być przyznany uczniowi znajdującemu się przejściowo w trudnej sytuacji materialnej z powodu zdarzenia losowego tj. zdarzenia nagłego, nieprzewidywalnego, niezależnego od wnioskodawcy, które wywoła przynajmniej przejściową trudną sytuację materialną rodziny ucznia. O zasiłek szkolny można ubiegać się w terminie nie dłuższym niż dwa miesiące od wystąpienia zdarzenia losowego uzasadniającego przyznanie świadczenia. Zasiłek szkolny może być przyznany w formie świadczenia pieniężnego na pokrycie wydatków związanych z procesem edukacyjnym lub w formie pomocy rzeczowej o charakterze edukacyjnym, raz lub kilka razy w roku, niezależnie od otrzymywanego stypendium szkolnego.

W 2019 roku wypłacono 574 stypendia na łączną kwotę 56.296,40 zł oraz 4 zasiłki szkolne na kwotę 2000,00 zł. Wydano łącznie 71 decyzji administracyjnych w sprawach o stypendium i zasiłek szkolny.

8. Inne działania

8.1. Klub Senior+

Uchwałą Rady Miejskiej w Bornem Sulinowie z dnia 20 grudnia 2018 r. utworzono ośrodek wsparcia Klub Senior+. Zgodnie z § 2 Uchwały Klub Senior+ działa w ramach struktury organizacyjnej Miejsko-Gminnego Ośrodka Pomocy Społecznej. Klub zapewnia wsparcie 15 seniorom.

Zasady funkcjonowania i uczestnictwa w Klubie Senior+ określa Regulamin wprowadzony Zarządzeniem Kierownika Ośrodka. Klub „Senior+” został utworzony w celu integracji i aktywizacji społecznej oraz zaspakajania potrzeb kulturalnych środowiska osób starszych w gminie Borne Sulinowo. Uczestnikami Klubu Senior+ mogą być osoby nieaktywne zawodowo, które ukończyły 60 lat i są mieszkańcami gminy Borne Sulinowo. W regulaminie określono cele i zadania Klubu Senior+ poprzez:

- rozpoznawanie potrzeb seniorów oraz rozwijanie ich zainteresowań,
- organizację atrakcyjnych form spędzania czasu wolnego poprzez stworzenie bezpiecznej i przyjaznej przestrzeni,
- motywowanie seniorów do wspólnego spędzania czasu wolnego i zwiększenia udziału w życiu społecznym,
- organizację spotkań tematycznych w uzgodnieniu z członkami Klubu Senior+,
- zawieranie nowych znajomości, integracja rówieśnicza i międzypokoleniowa,
- współpracę z innymi Klubami Seniora i lokalnymi instytucjami,
- wypełnianie czasu wolnego osobom starszym w sposób będący swoistą profilaktyką przeciw marginalizacji i wykluczeniu społecznemu,
- propagowanie kultury i sztuki, upowszechnianie zdrowego trybu życia –ochrona i promocja zdrowia, propagowanie różnych form działalności twórczej seniorów,
- wspieranie inicjatyw umożliwiających aktywny udział seniorów w życiu ich otoczenia oraz promocję Gminy Borne Sulinowo.

Oferta Klubu Senior+ w roku 2019 była bogata i uwzględniała przede wszystkim zainteresowania, potrzeby seniorów i rozwijała ich pasje. Każdy rodzaj przeprowadzonych zajęć, warsztatów, szkoleń cieszył się dużym zainteresowaniem klubowiczów.

Przeprowadzane **zajęcia przez dietetyka** (co drugi tydzień po 2 godziny) zawierały wykłady na temat zdrowego żywienia, „piramidy żywieniowej”, zbilansowanej diety i zagrożeń płynących z nieprawidłowego odżywiania się.

Interesujące i pouczające są **spotkania z funkcjonariuszami Policji** –m.in. w ramach programów „Bezpieczny Senior” oraz „Poznaj swojego dzielnicowego”. Podczas tych spotkań

policjanci omawiali tematy bezpieczeństwa i ochrony majątku seniorów oraz kategorie przestępstw, których ofiarami często padają osoby starsze i samotne (kradzieże, włamania, oszustwa, kradzieże kieszonkowe). Policjanci wyjaśnili uczestnikom zajęć, jak należy się zachować, aby nie zostać ofiarą fałszywych „wnuczków”, czy „policjantów”, itp.

Z kolei **zajęcia z ratownikiem medycznym**, praktyczna nauka udzielania pierwszej pomocy, prelekcje dotyczące urazów, a także warsztaty z wzywania pomocy i udzielania pierwszej pomocy to niezbędna wiedza dla każdego człowieka.

W przypadku seniorów niezwykle ważne są te wszystkie działania, które usprawniają ich codzienne funkcjonowanie. **Treningi koncentracji i pamięci** to zajęcia edukacyjne o charakterze terapeutycznym, polegające na treningu umysłu oraz poznawaniu technik zapamiętywania poprzez rozwiązywanie zestawów zadań poprawiających koncentrację, spostrzegawczość, zdolność skutecznego zapamiętywania (rozwiązywanie krzyżówek, rozsypanek wyrazowych, układanie nowych słów z liter, rebusy, szukanie różnic w obrazkach, układanie rymów, quizy, kalambury, gry logiczne, Scrabble, nauka gry w brydża, nauka gry w szachy). Marzeniem naszych seniorów jest udział w programie telewizyjnym FAMILIADA. Z dużym zaangażowaniem „ćwiczą” swój umysł, pogłębiają swoją wiedzę.

Spotkania z fizjoterapeutą to niezwykle ważne dla seniorów zajęcia edukacyjne o tematyce związanej z profilaktyką zdrowia fizycznego, na których poruszano zagadnienia dotyczące przyczyn powstawania bólu, zachowania właściwych postaw przy wykonywaniu codziennych czynności. A co tygodniowe ćwiczenia usprawniające na świetnie wyposażonej sali rehabilitacyjnej, pod bacznym okiem rehabilitanta mobilizują seniorów do pracy nad poprawą kondycji i sprawności fizycznej. W zakresie pobudzania aktywności ruchowej oraz pracy nad poprawą samodzielności i sprawności fizycznej, uświadamiano seniorom wagę prowadzenia zdrowego stylu życia. Prowadzona była gimnastyka ogólno-usprawniająca indywidualna i grupowa, fizjoterapia indywidualna i grupowa, ćwiczenia na przyrządach, ćwiczenia oddechowe i relaksujące, ćwiczenia rowerach stacjonarnych. Seniorzy korzystali z zajęć na basenie (ćwiczenia w wodzie, nauka pływania), spacerów, nordic walking z instruktorem, a dzięki uprzejmości Pań rehabilitantek i z krótkich masaży. Wszystkie te zabiegi mają niewątpliwie dobroczynny wpływ na prawidłowe funkcjonowanie układu sercowo-naczyniowego, a przede wszystkim kondycje i zdrowie seniorów.

Odpowiedzią na oczekiwania seniorów była **organizacja spotkania z kosmologiem i podologiem**, które dawało możliwość udziału w prelekcji, ale również konsultacji indywidualnych. Specjaliści zachęcali seniorów do dbałości o atrakcyjny wygląd, które z całą pewnością zapewni dobre samopoczucie.

Ważna w wieku senealnym jest umiejętność posługiwania się nowościami technicznymi. Dla wielu seniorów są to rzeczy nowe, trudne i budzące mnóstwo obaw. Zorganizowane **zajęcia edukacyjne z technik informacyjnych** przy użyciu komputera, tabletu

i telefonu to przełamywanie barier cywilizacyjnych (korzystanie z Internetu, e-usług, wyszukiwanie informacji w sieci, korzystanie z bankowości elektronicznej i mediów społecznościowych) choć w minimalnym stopniu przybliżyły te tematykę.

W ramach działalności Klubu Senior+ organizowane są **wykłady z różnych dziedzin**. Spotkanie pod nazwą „Wartości i tradycje- spotkanie pokoleń” z grupą studentów z Politechniki Koszalińskiej wraz z opiekunem grupy to ciekawe doświadczenie międzypokoleniowe.

Wspólne oglądanie filmów i słuchanie muzyki połączone z dyskusjami, śpiewy, tańce, wspaniała zabawa i miłe towarzystwo to doskonała integracja oraz miło spędzony czas wśród wspaniałych i życzliwych ludzi. **Warsztaty kreatywne to** artystyczna twórczość seniorów, odkrywanie nowych zdolności.

Natomiast co tygodniowa muzykoterapia, **warsztaty muzyczne, nauka śpiewu**, wspólnie śpiewanie piosenki biesiadnej, patriotycznej, okolicznościowej, dostarcza seniorom wielu wzruszeń i wspomnień. Zajęcia z muzykoterapii są stałym elementem pracy z seniorami Klubu Senior+, seniorzy bardzo chętnie z nich korzystają. Terapia z wykorzystaniem muzyki może przyczynić się do poprawy pamięci, koncentracji i samopoczucia.

Seniorzy z Klubu Senior+ mieli możliwość skorzystania z oferty kulturalno-oświatowej, takiej jak: wyjazdy do kina w Szczecinku, występy na lokalnych imprezach, np. w organizowanym przez tut. DPS Festiwalu Piosenki Żołnierskiej, udział w wystawach organizowanych przez lokalne instytucje kulturalne, wernisażach, udział w gminnych i powiatowych wydarzeniach kulturalnych- powitanie lata, dożynki, zlot pojazdów militarnych, targi chleba i miodu, itp.

Dużą popularnością wśród seniorów cieszą się zajęcia sportowo-rekreacyjne. Do ulubionych form zajęć należały spotkania integracyjne, takie jak: zabawy taneczne, majówki, Andrzejki, biesiady, pikniki na świeżym powietrzu, grille, ogniska, wycieczki (do Ogrodu Dendrologicznego) czy spotkania urodzinowo/imieninowe.

Bardzo istotne są działania **aktywizujące społecznie**, w tym wolontariat międzypokoleniowy.

W 2019 r. klubowicze realizowali się jako wolontariusze, brali udział w wielu akcjach charytatywnych, poświęcali czas dzieciom, a także pomagali potrzebującym. Do najczęstszych form aktywizujących społecznie należały spotkania międzypokoleniowe z przedszkolakami z Przedszkola „Jedyneczka”, podczas których seniorzy czytali dzieciom bajki. Z kolei dzieci odwdzięczały się wystawiając przedstawienia dla seniorów (np. z okazji Dnia Babci, Dnia Dziadka, Dnia Seniora.). Nawiązała się współpraca pomiędzy uczestnikami sąsiednich Klubów Senior+. a także ścisła współpracę z pensjonariuszmi Domu Pomocy Społecznej.

Oprócz podstawowego zakresu usług, zawartego w programie, tutejszy Klub Senior + oferował usługę Borneńskiej Koperty Życia.

Realizacja celów i zadań określonych w Programie wymagała określonych nakładów finansowych, które to zostały przeznaczone na zakup materiałów terapeutycznych, produktów żywnościowych, artykułów biurowych i gospodarczych, gier logicznych, sprzętu i materiałów rehabilitacyjnych, itp. niezbędnych do prowadzenia zajęć z seniorami.

Opisana powyżej szczegółowo działalność Klubu potwierdza, że jego utworzenie było zasadne i potrzebne. A dalsza jego działalność jest oczekiwana i pożądana.

Środki na realizację zadania pochodzą z budżetu gminy i dotacji w ramach Programu Wieloletniego Senior+ na lata 2015-2020. Koszt zadania to kwota 90 000,00 zł.

Środki z dotacji – kwota 36000,00 zł zabezpieczyły wydatki związane wynagrodzeniami pracowników: kosztami osobowymi i nieosobowymi pracowników wraz z pochodnymi, natomiast środki własne- kwota 54000,00 zł uzupełniała pozostałe koszty związane z prowadzeniem i funkcjonowaniem Klubu.

Deklaracje przynależności do Klubu Senior+ złożyło 74 mieszkańców gminy. Przeciętnie z Klubu Senior korzysta 24 seniorów. Klub przeznaczony jest na 15 osób.

8.2. Klub Aktywnego Seniora „AS”

Klub Aktywnego Seniora „AS” funkcjonuje od 3 marca 2006r. przy Miejsko-Gminnym Ośrodku Pomocy Społecznej w Bornem Sulinowie. Zajęcia Klubu odbywają się w pomieszczeniach Klubu Senior+ przy ulicy Targowej 5, dwa razy w tygodniu w poniedziałki i piątki.

Zgodnie z regulaminem Klubu Aktywnego Seniora „AS” w Bornem Sulinowie wprowadzonego Zarządzeniem nr 17/2019 z dnia 30.09.2019r. do Klubu należeć może każda osoba, która ukończyła 50 rok życia, są mieszkańcami gminy Borne Sulinowo oraz złożyły pisemną deklarację uczestnictwa w Klubie Senior. Klubem kieruje Przewodnicząca Klubu „AS”, która współpracuje z zatrudnionym w ramach umowy zlecenia instruktorem terapii zajęciowej. Na dzień 31 grudnia 2019r. liczba członków Klubu po uaktualnieniu deklaracji uczestnictwa w Klubie Aktywnego Seniora As wyniosła 8 osób, średnia frekwencja miesięczna to 7,75 osób. Przewodnicząca Klubu „AS” przedkłada do MGOPS comiesięczne plany pracy Klubu, które są w całości realizowane. Plan pracy klubu proponuje każdemu uczestnikowi urozmaicenie dnia codziennego i aktywizację m.in. poprzez:

- zajęcia grupowe - gra w tysiąca, zajęcia kulinarne, wspólne marsze z kijkami Nordic Walking (dostępne w klubie), gra w bule, spotkania w plenerze przy ognisku itp.,
- terapię zajęciową - wszelkiego rodzaju zajęcia usprawniające i rozwijające umiejętności manualne m.in.: wykonywanie ozdób świątecznych, decoupage, malowanie na szkle, zajęcia z plasteliną, itp.,
- celebrowanie świąt - Walentynki, Dzień Kobiet, Wielkanoc, Dzień Matki, Dzień Seniora, Boże Narodzenie,

- udział w spotkaniach organizowanych przez zaprzyjaźnione organizacje, stowarzyszenia, instytucje czy kluby,
- udział w organizowanych festynach i wystawach na terenie gminy – prezentacja wykonanego przez klubowiczów rękodzieła na kiermaszach oraz pomoc w pracach organizacyjnych, przekazanie wykonanych ozdób świątecznych na licytacje podczas Wielkiej Orkiestry Świątecznej Pomocy

Od początku istnienia Klubu – niezwykle skrupulatnie prowadzona jest kronika Klubu, opisująca i pokazująca na licznych fotografiach bardzo bogaty i aktywny przebieg życia klubowego. W miesiącach wakacyjnych: lipiec i sierpień Klub jest nieczynny. Wydatki poniesione na funkcjonowanie Klubu w 2019 r. tj. zatrudnienie instruktora, zakup materiałów plastycznych, dekoracyjnych do przeprowadzania zajęć wyniosły 4.700,00 zł.

8.3. Zespół Interdyscyplinarny d.s. Przeciwdziałania Przemocy w Rodzinie

Od dnia 6 maja 2016 r. pracami Zespołu Interdyscyplinarnego kieruje Przewodniczący Zespołu, starszy specjalista pracy socjalnej w tut. OPS.

Zespół Interdyscyplinarny w 2019 roku podejmował działania przede wszystkim na wniosek Komisariatu Policji i pracowników socjalnych OPS, poprzez wypełnienie 9 Niebieskich Kart. Zespół odbył 4 posiedzenia, natomiast grupy robocze spotykały się 45 razy. Liczba osób dotkniętych przemocą w rodzinie wynosiła 40 osób.

Zespół Interdyscyplinarny podejmował min. działania:

- rozpatrywał zgłoszenia występowania przemocy domowej,
- ustalał składy grup roboczych i zadania dla grup,
- wypracowywał plany działań odnoszące się do konkretnych przypadków,
- kierował wnioski do Sądu Rejonowego o wgląd w sytuację rodziny w związku z podejrzeniem występowania przemocy,
- występował z zawiadomieniami do Prokuratury o możliwości popełnienia przestępstwa przez sprawców przemocy,
- kierował osoby pokrzywdzone do psychoterapeuty.

Najczęściej występujące formy przemocy to przemoc fizyczna (bicie, popychanie, kopanie), przemoc psychiczna (ośmieszanie, groźby, krytykowanie), przemoc ekonomiczna (uszkodzenie/niszczenie mienia).

W 2019 roku na potrzeby mieszkańców gminy ze środków finansowych Urzędu Miejskiego zatrudniony był psychoterapeuta, którego zadaniem było prowadzenie Punktu Konsultacyjnego dla Osób Dotkniętych Przemocą w Rodzinie. Z pomocy Punktu

Konsultacyjnego skorzystało 27 osób, które otrzymały wsparcie psychologiczne w ramach 144 godzin terapeutycznych, w tym:

- 57 godzin przeznaczono na indywidualną krótkoterminową psychoterapię dla 7 osób;
- 12 godzin wykorzystano w ramach interwencji kryzysowej i konsultacji psychoedukacyjnych dla 10 osób;
- 84 godziny przeznaczone zostały na długoterminową terapię dla 7 osób, w tym 16 godzin dla dwóch małżeństw ;

Osoby objęte pomocą i wsparciem psychologicznym otrzymały również niezbędną wiedzę w zakresie radzenia sobie w sytuacjach kryzysowych, zdobyły umiejętność korzystania z różnych instytucji służących pomocą i wsparciem w chwili zagrożenia, a także nabyły niezbędne umiejętności w miarę zdrowego funkcjonowania w społeczeństwie.

Na terenie szkół realizowane były zadania programu przeciwdziałania przemocy w rodzinie oraz ochrony ofiar przemocy w rodzinie poprzez:

- organizację apeli o tematyce przeciwdziałania przemocy, spotkań, pogadanek, prelekcji,
- rozpowszechnianie gazetek szkolnych dot. przeciwdziałania przemocy,
- zapoznanie uczniów z elementami ustawy o przeciwdziałaniu przemocy, wyświetlanie filmów edukacyjnych,
- przeprowadzanie ankiet w celu diagnozy skali problemu przemocy,
- zwracanie uwagi (kontrola) kto wchodzi do szkoły
- dyżury nauczycieli,
- indywidualne terapie pedagogiczne
- realizacja programu „Bezpieczna Szkoła”.

Od dnia 28 marca 2019 r. do dnia 30 marca 2019 r. członkowie Zespołu Interdyscyplinarnego uczestniczyli w wizycie studyjnej wspólnie z Zespołem Interdyscyplinarnym z Rydzyny (woj. Wielkopolskie). W ramach wizyty studyjnej została zrealizowana następująca tematyka szkoleniowa związana z następującą tematyką:

1. Praktyczne aspekty pracy Zespołów Interdyscyplinarnych oraz grup roboczych na przykładzie Gminy Rydzyna oraz Gminy Borne Sulinowo z uwzględnieniem specyfiki występujących problemów społecznych oraz doświadczeń i wypracowanych dobrych praktyk
2. Rola sądu w przeciwdziałaniu przemocy. Realizacja procedury „Niebieskiej Karty”.
3. Działania w sytuacjach niestandardowych : osoba małoletnia jako ofiara i sprawca przemocy w rodzinie, sprawca przemocy chory psychicznie, wsparcie dla ofiary przemocy domowej w sytuacjach czasowego odizolowania sprawcy przemocy w rodzinie(areszt tymczasowy, eksmisja).
4. Wsparcie dzieci i młodzieży oraz rodzin pozostających w kryzysie na przykładzie wybranych organizacji pozarządowych działających na terenie Gminy Borne

Sulinowo: (Stowarzyszenie dla dzieci i młodzieży ze środowisk lokalnych POMOST z Juchowa, Fundacja im. Stanisława Karłowskiego z Juchowa)

W dniu 2 października 2019 r w ramach Międzynarodowego Dnia bez Przemocy Przewodniczący Zespołu Interdyscyplinarnego ds. Przeciwdziałania Przemocy w Rodzinie wspólnie z funkcjonariuszami Komisariatu Policji w Bornem Sulinowie i Komendy Powiatowej Policji w Szczecinku i Ratownikiem Medycznym ze Szpitala Sp. z.o.o w Szczecinku wzięli udział w spotkaniu profilaktycznym w Szkole Podstawowej w Łubowie gdzie zostały poruszone zagadnienia związane z przemocą domową, Uczniowie Szkoły Podstawowej również zostali zapoznani z zasadami pierwszej pomocy.

W 2019 r. Zespół Interdyscyplinarny przy Miejsko-Gminnym Ośrodku Pomocy Społecznej w Bornem Sulinowie zorganizował szkolenie dla członków zespołu interdyscyplinarnego, pedagogów szkolnych szkół z terenu gminy Borne Sulinowo na temat „Przeciwdziałanie przemocy w rodzinie w praktyce, najnowsze przepisy, orzecznictwo wytyczne NK. W trakcie szkolenia uczestnicy mieli możliwość zapoznania się z aktualnymi przepisami z zakresu przeciwdziałania przemocy, wybrane orzecznictwo sądowe w prowadzonej procedurze oraz wytyczne do prowadzenia procedur Niebieskiej Karty.

9. Plan i wykonanie budżetu

Tabela 21. Zestawienie wykonania wydatków

Dział	Rozdział	§	Nazwa	Plan wg uchwały	Plan po zmianach	Wykonanie	% 7:6
1	2	3	4	5	6	7	8
852			Pomoc społeczna	2 856 459,00 zł	3 086 460,32 zł	3 032 787,54 zł	98,26
	85213		Składki na ubezpieczenie zdrowotne opłacane za osoby pobierające niektóre świadczenia z pomocy społecznej, niektóre świadczenia rodzinne oraz za osoby uczestniczące w zajęciach w centrum integracji społecznej	32 625,00 zł	32 625,00 zł	30 111,77 zł	92,30
		4130	Składki na ubezpieczenie zdrowotne	32 625,00 zł	32 625,00 zł	30 111,77 zł	92,30
	85214		Zasiłki okresowe, celowe i pomoc w naturze oraz składki na ubezpieczenia emerytalne i rentowe	700 504,00 zł	730 030,72 zł	708 427,62 zł	97,04
		3110	Świadczenia społeczne (świad. społ. na rzecz osób fizycznych)	220 504,00 zł	184 753,97 zł	163 150,87 zł	88,31
		4330	Zakup usług przez jednostki samorządu terytorialnego od innych jednostek samorządu terytorialnego (opłaty za DPS)	480 000,00 zł	545 276,75 zł	545 276,75 zł	100,00
	85215		Dodatki mieszkaniowe	220 000,00 zł	227 514,35 zł	225 102,42 zł	98,94
		3110	Świadczenia społeczne (świad. społ. na rzecz osób fizycznych)	220 000,00 zł	227 392,27 zł	225 027,62 zł	98,96
		4210	Zakup materiałów i wyposażenia	- zł	122,08 zł	74,80 zł	61,27
	85216		Zasiłki stałe	280 513,00 zł	379 094,00 zł	360 362,77 zł	95,06
		3110	Świadczenia społeczne (świadczenia społeczne na rzecz osób fizycznych)	280 513,00 zł	379 094,00 zł	360 362,77 zł	95,06
	85219		Ośrodki Pomocy Społecznej	994 615,00 zł	1 079 772,91 zł	1 079 771,82 zł	100,00
		3020	Nagrody i wydatki osobowe nie zaliczone do wynagrodzeń	2 000,00 zł	1 420,74 zł	1 420,74 zł	100,00
		4010	Wynagrodzenia osobowe pracowników	651 000,00 zł	637 853,02 zł	637 851,93 zł	100,00
		4040	Dodatkowe wynagrodzenie roczne	52 000,00 zł	44 583,73 zł	44 583,73 zł	100,00
		4110	Składki na ubezpieczenia społeczne	116 500,00 zł	106 603,58 zł	106 603,58 zł	100,00
		4120	Składki na fundusz pracy oraz Solidarnościowy Fundusz Wsparcia Osób Niepełnosprawnych	17 000,00 zł	13 629,71 zł	13 629,71 zł	100,00
		4140	Wpłaty na PFRON	- zł	- zł	- zł	-
		4170	Wynagrodzenia bezosobowe	6 000,00 zł	6 520,00 zł	6 520,00 zł	100,00
		4210	Zakup materiałów i wyposażenia	28 500,00 zł	67 248,25 zł	67 248,25 zł	100,00
		4240	Zakup pomocy naukowych , dydaktycznych i książek	500,00 zł	480,10 zł	480,10 zł	100,00
		4260	Zakup energii	29 355,00 zł	22 272,15 zł	22 272,15 zł	100,00
		4270	Zakup usług remontowych	2 000,00 zł	49 585,27 zł	49 585,27 zł	100,00

	4280	Zakup usług zdrowotnych	800,00 zł	734,50 zł	734,50 zł	100,00
	4300	Zakup usług pozostałych	51 500,00 zł	54 886,92 zł	54 886,92 zł	100,00
	4360	Opłaty z tytułu zakupu usług telekomunikacyjnych	3 000,00 zł	3 287,00 zł	3 287,00 zł	100,00
	4400	Opłaty za administrowanie i czynsze za budynki, lokale i pomieszczenia garażowe	1 200,00 zł	1 200,00 zł	1 200,00 zł	100,00
	4410	Podróże służbowe krajowe	3 000,00 zł	2 812,53 zł	2 812,53 zł	100,00
	4430	Różne opłaty i składki	2 500,00 zł	3 391,80 zł	3 391,80 zł	100,00
	4440	Odpisy na Zakładowy Fundusz Świadczeń Socjalnych	21 935,00 zł	22 458,05 zł	22 458,05 zł	100,00
	4520	Opłaty na rzecz budż. jednostek samorządu terytorialnego	1 825,00 zł	2 118,06 zł	2 118,06 zł	100,00
	4580	Pozostałe odsetki	- zł	- zł	- zł	-
	4610	Koszty postępowania sądowego i prokuratorskiego	- zł	320,50 zł	320,50 zł	100,00
	4700	Szkolenia pracowników niebędących członkami korpusu służby cywilnej	4 000,00 zł	4 367,00 zł	4 367,00 zł	100,00
	6060	Wydatki na zakupy inwestycyjne jednostek budżetowych	- zł	34 000,00 zł	34 000,00 zł	100,00
85228		Usługi opiekuńcze i specjalistyczne usługi opiekuńcze	307 000,00 zł	355 238,80 zł	352 282,80 zł	99,17
	3020	Nagrody i wydatki osobowe nie zaliczone do wynagrodzeń	2 900,00 zł	3 049,25 zł	3 049,25 zł	100,00
	4010	Wynagrodzenia osobowe pracowników	201 000,00 zł	228 787,29 zł	226 954,10 zł	99,20
	4040	Dodatkowe wynagrodzenie roczne	17 000,00 zł	16 111,93 zł	16 111,93 zł	100,00
	4110	Składki na ubezpieczenia społeczne	40 900,00 zł	49 292,64 zł	48 621,81 zł	98,64
	4120	Składki na fundusz pracy oraz Solidarnościowy Fundusz Wsparcia Osób Niepełnosprawnych	5 402,00 zł	5 155,98 zł	4 704,00 zł	91,23
	4170	Wynagrodzenia bezosobowe	23 100,00 zł	40 769,95 zł	40 769,95 zł	100,00
	4210	Zakup materiałów i wyposażenia	1 500,00 zł	357,31 zł	357,31 zł	100,00
	4260	Zakup energii	1 500,00 zł	- zł	- zł	-
	4280	Zakup usług zdrowotnych	200,00 zł	320,00 zł	320,00 zł	100,00
	4300	Zakup usług pozostałych	1 500,00 zł	502,25 zł	502,25 zł	100,00
	4360	Opłaty z tytułu zakupu usług telekomunikacyjnych	500,00 zł	70,00 zł	70,00 zł	100,00
	4410	Podróże służbowe krajowe	2 000,00 zł	1 500,00 zł	1 500,00 zł	100,00
	4440	Odpisy na Zakładowy Fundusz Świadczeń Socjalnych	8 498,00 zł	9 322,20 zł	9 322,20 zł	100,00
	4700	Szkolenia pracowników niebędących członkami korpusu służby cywilnej	1 000,00 zł	- zł	- zł	-
85230		Pomoc w zakresie żywienia	207 692,00 zł	168 750,00 zł	163 293,80 zł	96,77
	3110	Świadczenia społeczne (świad. społ. na rzecz osób fizycznych)	207 692,00 zł	168 750,00 zł	163 293,80 zł	96,77
85295		Pozostała działalność	113 510,00 zł	113 434,54 zł	113 434,54 zł	100,00
	3020	Nagrody i wydatki osobowe nie zaliczone do wynagrodzeń	- zł	96,24 zł	96,24 zł	100,00

		4010	Wynagrodzenia osobowe pracowników	40 800,00 zł	38 074,21 zł	38 074,21 zł	100,00
		4110	Składki na ubezpieczenia społeczne	9 320,00 zł	6 552,39 zł	6 552,39 zł	100,00
		4120	Składki na fundusz pracy oraz Solidarnościowy Fundusz Wsparcia Osób Niepełnosprawnych	1 475,00 zł	932,23 zł	932,23 zł	100,00
		4170	Wynagrodzenia bezosobowe	14 200,00 zł	14 650,00 zł	14 650,00 zł	100,00
		4210	Zakup materiałów i wyposażenia	10 705,00 zł	24 341,23 zł	24 341,23 zł	100,00
		4260	Zakup energii	12 500,00 zł	5 232,43 zł	5 232,43 zł	100,00
		4300	Zakup usług pozostałych	14 000,00 zł	16 868,05 zł	16 868,05 zł	100,00
		4360	Opłaty z tytułu zakupu usług telekomunikacyjnych	1 500,00 zł	1 627,87 zł	1 627,87 zł	100,00
		4440	Odpisy na Zakładowy Fundusz Świadczeń Socjalnych	1 186,00 zł	1 271,21 zł	1 271,21 zł	100,00
		4410	Podróże służbowe krajowe	1 000,00 zł	- zł	- zł	-
		4520	Opłaty na rzecz budż. jednostek samorządu terytorialnego	1 824,00 zł	396,68 zł	396,68 zł	100,00
		4700	Szkolenia pracowników niebędących członkami korpusu służby cywilnej	5 000,00 zł	3 392,00 zł	3 392,00 zł	100,00
854			Edukacyjna opieka wychowawcza	27 200,00 zł	80 318,12 zł	65 496,40 zł	81,55
	85415		Pomoc materialna dla uczniów o charakterze socjalnym	27 200,00 zł	80 318,12 zł	65 496,40 zł	81,55
		3240	Stypendia oraz inne formy pomocy dla uczniów	20 000,00 zł	73 118,12 zł	58 296,40 zł	79,73
		4010	Wynagrodzenia osobowe pracowników	6 000,00 zł	6 008,50 zł	6 008,50 zł	100,00
		4110	Składki na ubezpieczenia społeczne	1 050,00 zł	1 034,66 zł	1 034,66 zł	100,00
		4120	Składki na Fundusz Pracy oraz Solidarnościowy Fundusz Wsparcia Osób Niepełnosprawnych	150,00 zł	156,84 zł	156,84 zł	100,00
855			Rodzina	9 003 385,00 zł	11 385 795,64 zł	11 254 187,50 zł	98,84
	85501		Świadczenia wychowawcze	4 995 000,00 zł	6 845 200,00 zł	6 808 783,99 zł	99,47
		3110	Świadczenia społeczne (świad. społ. na rzecz osób fizycznych)	4 911 000,00 zł	6 738 997,60 zł	6 718 622,14 zł	99,70
		4010	Wynagrodzenia osobowe pracowników	55 000,00 zł	64 527,19 zł	61 308,16 zł	95,01
		4040	Dodatkowe wynagrodzenie roczne	3 000,00 zł	2 930,54 zł	2 930,54 zł	100,00
		4110	Składki na ubezpieczenia społeczne	10 000,00 zł	10 400,00 zł	9 287,33 zł	89,30
		4120	Składki na Fundusz Pracy oraz Solidarnościowy Fundusz Wsparcia Osób Niepełnosprawnych	1 500,00 zł	1 560,00 zł	1 267,82 zł	81,27
		4210	Zakup materiałów i wyposażenia	3 750,00 zł	9 909,00 zł	199,00 zł	2,01
		4260	Zakup energii	3 500,00 zł	4 223,40 zł	4 223,40 zł	100,00
		4280	Zakup usług zdrowotnych	60,00 zł	60,00 zł	- zł	-
		4300	Zakup usług pozostałych	4 004,00 zł	9 401,06 zł	8 293,27 zł	88,22
		4360	Opłaty z tytułu zakupu usług telekomunikacyjnych	500,00 zł	500,00 zł	461,12 zł	92,22
		4410	Podróże służbowe krajowe	500,00 zł	500,00 zł	- zł	-
		4440	Odpisy na Zakładowy Fundusz Świadczeń Socjalnych	1 186,00 zł	1 271,21 zł	1 271,21 zł	100,00

		4700	Szkolenia pracowników niebędących członkami korpusu służby cywilnej	1 000,00 zł	920,00 zł	920,00 zł	100,00
	85502		Świadczenia rodzinne, świadczenia z funduszu alimentacyjnego oraz składki na ubezpieczenia emerytalne i rentowe z ubezpieczenia społecznego	3 670 000,00 zł	4 173 215,00 zł	4 086 512,87 zł	97,92
		3110	Świadczenia społeczne (świad. społ. na rzecz osób fizycznych)	3 341 214,00 zł	3 829 836,55 zł	3 760 145,47 zł	98,18
		4010	Wynagrodzenia osobowe pracowników	73 500,00 zł	78 248,58 zł	74 410,54 zł	95,10
		4040	Dodatkowe wynagrodzenie roczne	6 000,00 zł	5 706,54 zł	5 706,54 zł	100,00
		4110	Składki na ubezpieczenia społeczne	224 000,00 zł	226 000,00 zł	223 221,27 zł	98,77
		4120	Składki na Fundusz Pracy oraz Solidarnościowy Fundusz Wsparcia Osób Niepełnosprawnych	2 000,00 zł	2 000,00 zł	1 920,82 zł	96,04
		4210	Zakup materiałów i wyposażenia	4 000,00 zł	7 359,45 zł	100,00 zł	1,36
		4260	Zakup energii	7 615,00 zł	5 115,00 zł	3 923,42 zł	76,70
		4280	Zakup usług zdrowotnych	- zł	80,00 zł	80,00 zł	100,00
		4300	Zakup usług pozostałych	7 000,00 zł	13 826,46 zł	12 780,14 zł	92,43
		4360	Opłaty z tytułu zakupu usług telekomunikacyjnych	500,00 zł	500,00 zł	461,11 zł	92,22
		4410	Podróże służbowe krajowe	500,00 zł	500,00 zł	123,14 zł	24,63
		4440	Odpisy na Zakładowy Fundusz Świadczeń Socjalnych	2 371,00 zł	2 542,42 zł	2 542,42 zł	100,00
		4610	Szkolenia pracowników niebędących członkami korpusu służby cywilnej	300,00 zł	300,00 zł	- zł	-
		4700	Szkolenia pracowników niebędących członkami korpusu służby cywilnej	1 000,00 zł	1 200,00 zł	1 098,00 zł	91,50
	85504		Wspieranie rodziny	338 385,00 zł	367 380,64 zł	358 890,64 zł	97,69
		3020	Nagrody i wydatki osobowe nie zaliczone do wynagrodzeń	200,00 zł	186,16 zł	186,16 zł	100,00
		3110	Świadczenia społeczne (świad. społ. na rzecz osób fizycznych)	285 500,00 zł	314 762,00 zł	307 200,00 zł	97,60
		4010	Wynagrodzenia osobowe pracowników	40 000,00 zł	39 556,70 zł	38 962,05 zł	98,50
		4040	Dodatkowe wynagrodzenie roczne	2 500,00 zł	2 357,32 zł	2 357,32 zł	100,00
		4110	Składki na ubezpieczenia społeczne	7 500,00 zł	7 198,49 zł	7 163,10 zł	99,51
		4120	Składki na Fundusz Pracy oraz Solidarnościowy Fundusz Wsparcia Osób Niepełnosprawnych	1 500,00 zł	1 310,76 zł	1 012,80 zł	77,27
		4300	Zakup usług pozostałych	- zł	738,00 zł	738,00 zł	100,00
		4440	Odpisy na Zakładowy Fundusz Świadczeń Socjalnych	1 185,00 zł	1 271,21 zł	1 271,21 zł	100,00
	85513		Składki na ubezpieczenia zdrowotne opłacane za osoby pobierające niektóre świadczenia rodzinne.	33 000,00 zł	53 539,00 zł	52 111,44 zł	97,33
		4130	Składki na ubezpieczenia zdrowotne opłacane za osoby pobierające niektóre świadczenia rodzinne.	33 000,00 zł	53 539,00 zł	52 111,44 zł	97,33
			Ogółem:	11 920 044,00 zł	14 606 113,08 zł	14 404 582,88 zł	98,62

9.1. DZIAŁ 852 – POMOC SPOŁECZNA

Rozdział 85213 – Składki na ubezpieczenie zdrowotne opłacane za osoby pobierające niektóre świadczenia z pomocy społecznej, niektóre świadczenia rodzinne oraz za osoby uczestniczące w zajęciach w centrum integracji społecznej

Plan	Wykonanie	Wykonanie w %
32.625,00 zł	30.111,77 zł	92,30

Środki przeznaczone na opłacenie składek zdrowotnych osób pobierających świadczenia w postaci zasiłku stałego – 29 822,00 – 604 zł za 61 osób/604 świadczenia.

Powyższa kwota nie uwzględnia refundacji pokrywanych przez nasz Ośrodek.

Tabela 22. Wydatkowanie w **Rozdziale 85213** – Składki na ubezpieczenie zdrowotne opłacane za osoby pobierające niektóre świadczenia z pomocy społecznej, niektóre świadczenia rodzinne oraz za osoby uczestniczące w zajęciach w centrum integracji społecznej

§	Opis	Wydatki 2018 r.	Plan po zm. 2019 r.	Wydatki 2019 r.	Źródło pokrycia		% planu
					Gmina Borne Sulinowo	Urząd Wojewódzki	
4130	Świadczenia społeczne	28.936,42 zł	32.625,00 zł	30.111,77 zł	0,00 zł	30.111,77 zł	92,30
Łącznie		28.936,42 zł	32.625,00 zł	30.111,77 zł	0,00 zł	30.111,77 zł	92,30

Rozdział 85214 – Zasiłki okresowe, celowe i pomoc w naturze oraz składki na ubezpieczenia emerytalne i rentowe

Plan	Wykonanie	Wykonanie w %
730.030,72 zł	708.427,62 zł	97,04

W ramach tego rozdziału wydatkowane są środki na świadczenia społeczne z tytułu realizacji zadań własnych i dofinansowanych z budżetu państwa.

§ 3110 - Zasiłki okresowe

Zasiłki okresowe przyznano 133 osobom na kwotę 140 309,00 zł. Jest to świadczenie przyznawane ze względu na długotrwałą chorobę, niepełnosprawność, bezrobocie, możliwość utrzymania lub nabycia uprawnień do świadczeń z innych systemów zabezpieczenia społecznego.

Kwota zasiłku okresowego nie może być niższa 50 % różnicy między faktycznym dochodem a ustalonym kryterium dochodowym – zarówno dla osoby samotnie gospodarującej jak i osoby w rodzinie. Kwota zasiłku nie może być niższa niż 20 zł a nie może być wyższa niż 350,50 zł miesięcznie dla osoby samotnie gospodarującej.

Zasiłki i pomoc w naturze na kwotę 22.841,97zł

- zasiłek celowy specjalny - 8 231,56 zł
- inne formy pomocy - 6.080,00 zł
- schronienie - 8 530,41zł

§ 4330 Zakup usług przez jednostki samorządu terytorialnego od innych jednostek samorządu terytorialnego (odpłatność za DPS)

W Domach Pomocy Społecznej w 2019 r. przebywało 18 osób z terenu Gminy, które z powodu wieku, choroby lub niepełnosprawności nie były w stanie samodzielnie funkcjonować w codziennym życiu. Mieszkaniec Domu ponosił koszty w wysokości 70% swojego dochodu, pozostałą kwotę pokrywała Gmina, jako zadanie własne, lub rodzina (w 4 przypadkach koszt pokrywa rodzina). Średnia miesięczna wysokość odpłatności jaką ponosiła Gmina Borne Sulinowo za pobyt mieszkańca w DPS wynosiła 2.338,71 zł (średni miesięczny koszt pobytu wynosił 3 388,02 zł).

Tabela 23. Wydatkowanie w Rozdziale 85214 – Zasiłki okresowe, celowe i pomoc w naturze oraz składki na ubezpieczenia emerytalne i rentowe

§	Opis	Wydatki 2018 r.	Plan po zm. 2019 r.	Wydatki 2019 r.	Źródło pokrycia		% planu
					Gmina Borne Sulinowo	Urząd Wojewódzki	
3110	Świadczenia społeczne	180.328,29 zł	184.753,97 zł	163.150,87 zł	22.841,97 zł	140.308,90	88,31
4330	Zakup usług przez jednostki samorządu terytorialnego od innych jednostek samorządu terytorialnego (odpłatność za DPS)	570.624,96 zł	545.276,75 zł	545.276,75 zł	545.276,75 zł	0,00 zł	100
Łącznie		750.953,25 zł	730.030,72 zł	708.427,62 zł	568.118,72 zł	140.308,90 zł	97,04

Rozdział 85216 – Zasiłki stałe

Plan	Wykonanie	Wykonanie w %
379.094,00 zł	360.362,77 zł	95,06

§ 3110 - Zasiłki stałe przyznano 78 osobom

Zasiłek stały jest świadczeniem wypłacanym osobom posiadającym orzeczenie o umiarkowanym lub znacznym stopniu niepełnosprawności, które osiągnęły odpowiedni wiek emerytalny, lecz nie nabyły uprawnień emerytalnych, nie posiadających dochodu, osobom całkowicie niezdolnym do pracy (decyzją ZUS), które otrzymały odmowę wypłaty świadczeń z ZUS.

Zasiłek stały stanowi różnicę między kryterium dochodowym osoby samotnie gospodarującej (osoby w rodzinie) a dochodem tej osoby (dochodem na osobę w rodzinie). Zasiłek przyznawany jest na czas orzeczonej niepełnosprawności lub do momentu nabycia uprawnień z ZUS.

Maksymalna wysokość zasiłku wynosił 645,00 zł, a minimalna kwota to 30,00 zł.

Tabela 24. Wydatkowanie w Rozdziale 85216 – Zasiłki stałe

§	Opis	Wydatki 2018 r.	Plan po zm. 2019 r.	Wydatki 2019 r.	Źródło pokrycia		% planu
					Gmina Borne Sulinowo	Urząd Wojewódzki	
3110	Świadczenia społeczne	357.281,24 zł	379.094,00 zł	360.362,77 zł	0,00 zł	360.362,77 zł	95,06
Łącznie		357.281,24 zł	379.094,00 zł	360.362,77 zł	0,00 zł	360.362,77 zł	95,06

Rozdział 85219 – Ośrodki Pomocy Społecznej

Plan	Wykonanie	Wykonanie w %
1.079.772,91 zł	1.079.771,82 zł	100

Na realizację zadań Ośrodka, jego utrzymanie, płace pracowników oraz zakup materiałów i wyposażenia przyznawane są środki z budżetu gminy oraz dotacja z budżetu państwa.

Dotowanie środków:

Dotacja z ZUW na dofinansowanie zadania własnego kwota – 208.608,91 zł.

Dotacja z UM na realizację zadań własnych kwota – 871.162,91 zł.

Tabela 25. Wydatkowanie w Rozdziale 85219 – Ośrodki Pomocy Społecznej

§	Opis	Wydatki	Plan po zmianach	Wydatki	Źródła pokrycia		% planu
		2018r.	2019r.	2019r.	Gmina Borne Sulinowo	ZUW	
3020	Nagrody i wydatki osobowe nie zaliczone do wynagrodzeń	2 934,07 zł	1 420,74 zł	1 420,74 zł	1 150,80 zł	269,94 zł	100,00
4010	Wynagrodzenia osobowe pracowników	671 228,00 zł	637 853,02 zł	637 851,93 zł	513 207,80 zł	124 644,13 zł	100,00
4040	Dodatkowe	35 377,81 zł	44 583,73 zł	44 583,73 zł	36 112,82 zł	8 470,91 zł	100,00

	wynagrodzenie roczne						
4110	Składki na ubezpieczenia społeczne	115 613,52 zł	106 603,58 zł	106 603,58 zł	86 348,90 zł	20 254,68 zł	100,00
4120	Składki na fundusz pracy oraz Solidarnościowy Fundusz Wsparcia Osób Niepełnosprawnych	13 939,78 zł	13 629,71 zł	13 629,71 zł	11 040,07 zł	2 589,64 zł	100,00
4140	Wpłaty na PFRON	- zł	- zł	- zł	- zł	- zł	-
4170	Wynagrodzenia bezosobowe	3 222,00 zł	6 520,00 zł	6 520,00 zł	5 281,20 zł	1 238,80 zł	100,00
4210	Zakup materiałów i wyposażenia	42 951,21 zł	67 248,25 zł	67 248,25 zł	54 471,08 zł	12 777,17 zł	100,00
4240	Zakup pomocy naukowych, dydaktycznych i książek	129,00 zł	480,10 zł	480,10 zł	388,88 zł	91,22 zł	100,00
4260	Zakup energii	21 496,38 zł	22 272,15 zł	22 272,15 zł	18 040,44 zł	4 231,71 zł	100,00
4270	Zakup usług remontowych	2 000,00 zł	49 585,27 zł	49 585,27 zł	40 164,07 zł	9 421,20 zł	100,00
4280	Zakup usług zdrowotnych	800,00 zł	734,50 zł	734,50 zł	594,95 zł	139,56 zł	100,00
4300	Zakup usług pozostałych	40 911,66 zł	54 886,92 zł	54 886,92 zł	44 458,41 zł	10 428,51 zł	100,00
4360	Opłaty z tytułu zakupu usług telekomunikacyjnych	2 703,46 zł	3 287,00 zł	3 287,00 zł	2 662,47 zł	624,53 zł	100,00
4400	Opłaty za administrowanie i czynsze za budynki, lokale i pomieszczenia garażowe	1 200,00 zł	1 200,00 zł	1 200,00 zł	972,00 zł	228,00 zł	100,00
4410	Podróże służbowe krajowe	2 127,88 zł	2 812,53 zł	2 812,53 zł	2 278,15 zł	534,38 zł	100,00
4430	Różne opłaty i składki	1 310,88 zł	3 391,80 zł	3 391,80 zł	2 747,36 zł	644,44 zł	100,00
4440	Odpisy na Zakładowy Fundusz Świadczeń Socjalnych	15 907,60 zł	22 458,05 zł	22 458,05 zł	18 191,02 zł	4 267,03 zł	100,00
4520	Opłaty na rzecz budż. jednostek samorządu terytorialnego	2 432,16 zł	2 118,06 zł	2 118,06 zł	1 715,63 zł	402,43 zł	100,00
4580	Pozostałe odsetki	- zł	- zł	- zł	- zł	- zł	-
4610	Koszty postępowania sądowego i prokuratorskie	- zł	320,50 zł	320,50 zł	259,61 zł	60,90 zł	100,00
4700	Szkolenia pracowników niebędących członkami korpusu służby cywilnej	4 336,70 zł	4 367,00 zł	4 367,00 zł	3 537,27 zł	829,73 zł	100,00
6060	Wydatki na zakupy inwestycyjne jednostek budżetowych	- zł	34 000,00 zł	34 000,00 zł	27 540,00 zł	6 460,00 zł	100,00
	Łącznie:	980 622,11 zł	1 079 772,91 zł	1 079 771,82 zł	871 162,91 zł	208 608,91 zł	100,00

Rozdział 85228 – Usługi opiekuńcze i specjalistyczne usługi opiekuńcze Wykonanie zbiorcze – zadania zlecone i własne

Plan	Wykonanie	Wykonanie w %
355.238,80 zł	352.282,80 zł	99,17

Z tytułu odpłatności za świadczone usługi opiekuńcze wpłynęła kwota 51.545,23 zł, co stanowi 17,86% ogółu poniesionych wydatków na realizację tego zadania. Zadania własne wykonano w kwocie 288.580,30 zł.

Za świadczone specjalistyczne usługi opiekuńcze dla osób z zaburzeniami psychicznymi wpłynęła kwota 6.578,96 zł, co stanowi 12,46% ogółu poniesionych wydatków na realizację tego zadania.

Zadania zlecone wykonano w kwocie 52.800,00 zł.

Tabela 26. Wydatkowanie w **Rozdziale 85228** – Usługi opiekuńcze i specjalistyczne usługi opiekuńcze

§	Opis	Wydatki	Plan po zmianach	Wydatki	Źródła pokrycia		% planu
		2018r.	2019r.	2019r.	Gmina Borne Sulinowo	ZUW	
3020	Nagrody i wydatki osobowe nie zaliczone do wynagrodzeń	2 173,65 zł	3 049,25 zł	3 049,25 zł	2 650,99 zł	398,26 zł	100,00
4010	Wynagrodzenia osobowe pracowników	216 678,77 zł	228 787,29 zł	226 954,10 zł	180 941,54 zł	46 012,56 zł	99,20
4040	Dodatkowe wynagrodzenie roczne	14 730,20 zł	16 111,93 zł	16 111,93 zł	13 471,49 zł	2 640,44 zł	100,00
4110	Składki na ubezpieczenia społeczne	43 016,19 zł	49 292,64 zł	48 621,81 zł	39 999,56 zł	8 622,25 zł	98,64
4120	Składki na fundusz pracy oraz Solidarnościowy Fundusz Wsparcia Osób Niepełnosprawnych	3 499,68 zł	5 155,98 zł	4 704,00 zł	4 448,48 zł	255,52 zł	91,23
4170	Wynagrodzenia bezosobowe	23 083,91 zł	40 769,95 zł	40 769,95 zł	38 697,25 zł	2 072,70 zł	-
4210	Zakup materiałów i wyposażenia	1 404,37 zł	357,31 zł	357,31 zł	- zł	357,31 zł	100,00
4260	Zakup energii	- zł	- zł	- zł	- zł	- zł	-
4280	Zakup usług zdrowotnych	- zł	320,00 zł	320,00 zł	320,00 zł	- zł	100,00
4300	Zakup usług pozostałych	253,12 zł	502,25 zł	502,25 zł	- zł	502,25 zł	100,00
4360	Opłaty z tytułu zakupu usług telekomunikacyjnych	120,00 zł	70,00 zł	70,00 zł	- zł	70,00 zł	100,00

4410	Podróże służbowe krajowe	1 492,91 zł	1 500,00 zł	1 500,00 zł	- zł	1 500,00 zł	100,00
4440	Odpisy na Zakładowy Fundusz Świadczeń Socjalnych	9 485,28 zł	9 322,20 zł	9 322,20 zł	8 050,99 zł	1 271,21 zł	100,00
4700	Szkolenia pracowników niebędących członkami korpusu służby cywilnej	299,00 zł	- zł	- zł	- zł	- zł	-
	Łącznie:	316 237,08 zł	355 238,80 zł	352 282,80 zł	288 580,30 zł	63 702,50 zł	99,17

Rozdział 85230 – Pomoc w zakresie dożywiania - Wydatki w ramach Programu „Posiłek w szkole i w domu”

Plan	Wykonanie	Wykonanie w %
168.750,00 zł	163.293,80 zł	96,77

Łącznie w 2019 r. w ramach programu Ośrodek objął pomocą 498 osób.

W 2019 roku na realizację zadania dotacja wynosiła 163 293,80 zł kształtowała się w następujący sposób:

- środki własne – 32 658,76 zł
- dotacja - 130 635,04 zł.

Tabela 27. Wydatkowanie w **Rozdziale 85230** – Pomoc w zakresie dożywiania

§	Opis	Wydatki 2018 r.	Plan po zm. 2019 r.	Wydatki 2019 r.	Źródło pokrycia		% planu
					Gmina Borne Sulinowo	Urząd Wojewódzki	
3110	Świadczenia społeczne	198.738,08 zł	168.750,00 zł	163.293,80 zł	32.658,76 zł	130.635,04 zł	96,77
Łącznie		198.738,08 zł.	168.750,00 zł	163.293,80 zł	32.658,76 zł	130.635,04 zł.	96,77

Rozdział 85295 – Pozostała działalność

Plan	Wykonanie	Wykonanie w %
113.434,54 zł	113.434,54 zł	100

Tabela 28. Wydatkowanie w **Rozdziale 85295** – Pozostała działalność

§	Opis	Wydatki	Plan po zmianach	Wydatki	Źródła pokrycia		% planu
		2018r.	2019r.	2019r.	Gmina Borne Sulinowo	ZUW	
3020	Nagrody i wydatki osobowe nie zaliczone do wynagrodzeń	- zł	96,24 zł	96,24 zł	57,75 zł	38,49 zł	100,00

4010	Wynagrodzenia osobowe pracowników	- zł	zł	38 074,21	zł	38 074,21	zł	25 716,53	zł	12 357,68	100,00
4110	Składki na ubezpieczenia społeczne	- zł	zł	6 552,39	zł	6 552,39	zł	4 426,00	zł	2 126,39	100,00
4120	Składki na fundusz pracy oraz Solidarnościowy Fundusz Wsparcia Osób Niepełnosprawnych	- zł	zł	932,23	zł	932,23	zł	629,68	zł	302,55	100,00
4170	Wynagrodzenia bezosobowe	3 554,50 zł	zł	14 650,00	zł	14 650,00	zł	10 110,00	zł	4 540,00	100,00
4210	Zakup materiałów i wyposażenia	1 400,00 zł	zł	24 341,23	zł	24 341,23	zł	15 206,54	zł	9 134,69	-
4260	Zakup energii	- zł	zł	5 232,43	zł	5 232,43	zł	3 139,46	zł	2 092,97	100,00
4300	Zakup usług pozostałych	3 007,02 zł	zł	16 868,05	zł	16 868,05	zł	12 779,13	zł	4 088,92	100,00
4360	Opłaty z tytułu zakupu usług telekomunikacyjnych	- zł	zł	1 627,87	zł	1 627,87	zł	976,72	zł	651,15	100,00
4440	Odpisy na Zakładowy Fundusz Świadczeń Socjalnych	- zł	zł	1 271,21	zł	1 271,21	zł	762,72	zł	508,49	100,00
4410	Podróże służbowe krajowe	- zł	zł	-	zł	-	zł	-	zł	-	-
4520	Opłaty na rzecz budż. jednostek samorządu terytorialnego	- zł	zł	396,68	zł	396,68	zł	238,00	zł	158,67	100,00
4700	Szkolenia pracowników niebędących członkami korpusu służby cywilnej	- zł	zł	3 392,00	zł	3 392,00	zł	3 392,00	zł	-	100,00
	Łącznie:	7 961,52 zł	113 434,54 zł	113 434,54 zł	113 434,54 zł	113 434,54 zł	77 434,53 zł	36 000,00 zł	36 000,00 zł	100,00	100,00

9.2. DZIAŁ 854 - EDUKACYJNA OPIEKA WYCHOWAWCZA

Rozdział 85415 - Pomoc materialna dla uczniów

Plan	Wykonanie	Wykonanie w %
80.318,14 zł	65.496,40 zł	81,55

W roku 2019 wypłacono stypendia szkolne dla 84 uczniów/574 stypendia na kwotę 56296,40 zł i zasiłki szkolne dla 4 uczniów na kwotę 2000,00zł.

Tabela 29. Wydatkowanie w **Rozdziale 85415** – Pomoc materialna dla uczniów

§	Opis	Wydatki	Plan po zmianach	Wydatki	Źródła pokrycia		% planu
		2018r.	2019r.	2019r.	Gmina Borne Sulinowo	ZUW	
3240	Stypendia oraz inne formy pomocy dla uczniów	72 950,60 zł	73 118,12 zł	58 296,40 zł	16 477,88 zł	41 604,48 zł	79,73
4010	Wynagrodzenia osobowe pracowników	6 253,32 zł	6 008,50 zł	6 008,50 zł	1 742,47 zł	4 266,04 zł	100,00
4110	Składki na ubezpieczenia społeczne	946,68 zł	1 034,66 zł	1 034,66 zł	300,05 zł	734,61 zł	100,00

4120	Składki na Fundusz Pracy oraz Solidarnościowy Fundusz Wsparcia Osób Niepełnosprawnych	- zł	156,84 zł	156,84 zł	45,48 zł	111,36 zł	100,00
	Łącznie:	80 150,60 zł	80 318,12 zł	65 496,40 zł	18 565,88 zł	46 716,48 zł	81,55

9.3.DZIAŁ 855 – RODZINA

Rozdział 85501 – Świadczenia wychowawcze (500 plus)

Plan	Wykonanie	Wykonanie w %
6.845.200,00 zł	6.808.783,99 zł	99,47

Wydatki w okresie sprawozdawczym wynosiły 6.808.783,99 zł, z czego: na wypłatę świadczeń przeznaczono kwotę – 6.718.622,14 zł, na obsługę świadczeń wydatkowano kwotę – 90.161,85zł.

Tabela 30. Wydatkowanie w **Rozdziale 85501** – Świadczenia wychowawcze

§	Opis	Wydatki	Plan po zmianach	Wydatki	Źródła pokrycia		% planu
		2018r.	2019r.	2019r.	Gmina Borne Sulinowo	ZUW	
3110	Świadczenia społeczne (świad. społ. na rzecz osób fizycznych)	5 355 369,34 zł	6 738 997,60 zł	6 718 622,14 zł	- zł	6 718 622,14 zł	99,70
4010	Wynagrodzenia osobowe pracowników	50 427,24 zł	64 527,19 zł	61 308,16 zł	- zł	61 308,16 zł	95,00
4040	Dodatkowe wynagrodzenie roczne	2 487,57 zł	2 930,54 zł	2 930,54 zł	- zł	2 930,54 zł	100,00
4110	Składki na ubezpieczenia społeczne	9 188,19 zł	10 400,00 zł	9 287,33 zł	- zł	9 287,33 zł	89,30
4120	Składki na Fundusz Pracy oraz Solidarnościowy Fundusz Wsparcia Osób Niepełnosprawnych	1 305,21 zł	1 560,00 zł	1 267,82 zł	- zł	1 267,82 zł	81,27
4210	Zakup materiałów i wyposażenia	3 597,45 zł	9 909,00 zł	199,00 zł	- zł	199,00 zł	-
4260	Zakup energii	2 025,61 zł	4 223,40 zł	4 223,40 zł	- zł	4 223,40 zł	100,00
4280	Zakup usług zdrowotnych	- zł	60,00 zł	- zł	- zł	- zł	-
4300	Zakup usług pozostałych	9 159,38 zł	9 401,06 zł	8 293,27 zł	- zł	8 293,27 zł	88,22
4360	Opłaty z tytułu zakupu usług telekomunikacyjnych	440,73 zł	500,00 zł	461,12 zł	- zł	461,12 zł	92,22
4410	Podróże służbowe krajowe	- zł	500,00 zł	- zł	- zł	- zł	-
4440	Odpisy na Zakładowy Fundusz Świadczeń Socjalnych	1 185,66 zł	1 271,21 zł	1 271,21 zł	- zł	1 271,21 zł	100,00

4700	Szkolenia pracowników niebędących członkami korpusu służby cywilnej	506,00 zł	920,00 zł	920,00 zł	- zł	920,00 zł	100,00
	Łącznie:	5 435 692,38 zł	6 845 200,00 zł	6 808 783,99 zł	- zł	6 808 783,99 zł	99,47

Rozdział 85502 – Świadczenia rodzinne, świadczenia z funduszu alimentacyjnego oraz składki na ubezpieczenia emerytalne i rentowe z ubezpieczenia społecznego

Plan	Wykonanie	Wykonanie w %
4.173.215,00 zł	4.086.512,87 zł	97,92

Wydatki w okresie sprawozdawczym wyniosły 4.086.512,87 zł, z czego: na wypłatę świadczeń przeznaczono kwotę – 3.760.145,47 zł, na składkę emerytalno-rentową dla podopiecznych przeznaczono kwotę – 209.752,93 zł.

Wypłata świadczeń:

- zasiłki rodzinne wraz z dodatkami: 2.987.953,79 zł
- zasiłek dla opiekuna: 38.360,00 zł
- świadczenie rodzicielskie: 268.306,00 zł
- świadczenie z tyt. urodzenia : 22.072,62 zł
- dziecko z ustawy „Za Życiem”: 0 zł
- fundusz alimentacyjny: 443.453,06 zł

Ponadto na obsługę świadczeń wydatkowano kwotę 116.614,47 zł.

Tabela 31. Wydatkowanie w Rozdziale 85502 – Świadczenia rodzinne, świadczenia z funduszu alimentacyjnego oraz składki na ubezpieczenia emerytalne i rentowe z ubezpieczenia społecznego

§	Opis	Wydatki		Wydatki 2019r.	Źródła pokrycia		% planu
		2018r.	Plan po zmianach 2019r.		Gmina Borne Sulinowo	ZUW	
3110	Świadczenia społeczne (świad. społ. na rzecz osób fizycznych)	3 661 802,63 zł	3 829 836,55 zł	3 760 145,47 zł	16 800,00 zł	3 743 345,47 zł	98,18
4010	Wynagrodzenia osobowe pracowników	68 751,07 zł	78 248,58 zł	74 410,54 zł	- zł	74 410,54 zł	95,10
4040	Dodatkowe wynagrodzenie roczne	7 883,80 zł	5 706,54 zł	5 706,54 zł	- zł	5 706,54 zł	100,00
4110	Składki na ubezpieczenia społeczne	203 185,46 zł	226 000,00 zł	223 221,27 zł	- zł	223 221,27 zł	98,77
4120	Składki na Fundusz Pracy oraz Solidarnościowy Fundusz Wsparcia Osób Niepełnosprawnych	1 850,29 zł	2 000,00 zł	1 920,82 zł	- zł	1 920,82 zł	96,04

4210	Zakup materiałów i wyposażenia	29 204,91 zł	7 359,45 zł	100,00 zł	- zł	100,00 zł	-
4260	Zakup energii	4 065,86 zł	5 115,00 zł	3 923,42 zł	- zł	3 923,42 zł	76,70
4280	Zakup usług zdrowotnych	- zł	80,00 zł	80,00 zł	- zł	80,00 zł	100,00
4300	Zakup usług pozostałych	9 780,22 zł	13 826,46 zł	12 780,14 zł	- zł	12 780,14 zł	92,43
4360	Oplaty z tytułu zakupu usług telekomunikacyjnych	517,96 zł	500,00 zł	461,11 zł	- zł	461,11 zł	92,22
4410	Podróże służbowe krajowe	58,45 zł	500,00 zł	123,14 zł	- zł	123,14 zł	24,63
4440	Odpisy na Zakładowy Fundusz Świadczeń Socjalnych	2 371,32 zł	2 542,42 zł	2 542,42 zł	- zł	2 542,42 zł	100,00
4610	Szkolenia pracowników niebędących członkami korpusu służby cywilnej	41,05 zł	300,00 zł	- zł	- zł	- zł	-
4700	Szkolenia pracowników niebędących członkami korpusu służby cywilnej	1 196,00 zł	1 200,00 zł	1 098,00 zł	- zł	1 098,00 zł	91,50
	Łącznie:	3 990 709,02 zł	4 173 215,00 zł	4 086 512,87 zł	16 800,00 zł	4 069 712,87 zł	97,92

Rozdział 85504 – Wspieranie rodziny

Asystent Rodziny

Plan	Wykonanie	Wykonanie w %
41.380,64 zł	41.380,64 zł	100

Świadczenie „Dobry Start”

Plan	Wykonanie	Wykonanie w %
326.000,00 zł	317.510,00 zł	97,69

Tabela 32. Wydatkowanie na świadczenia „dobry start” i asystent rodziny

§	Opis	Wydatki	Plan po zmianach	Wydatki	Źródła pokrycia		% planu
		2018r.	2019r.	2019r.	Gmina Borne Sulinowo	ZUW	
3020	Nagrody i wydatki osobowe nie zaliczone do wynagrodzeń	- zł	186,16 zł	186,16 zł	117,28 zł	68,88 zł	100,00
3110	Świadczenia społeczne (świad. społ. na rzecz osób fizycznych)	- zł	314 762,00 zł	307 200,00 zł	- zł	307 200,00 zł	97,60
4010	Wynagrodzenia osobowe pracowników	- zł	39 556,70 zł	38 962,05 zł	19 337,56 zł	19 624,49 zł	98,50

4040	Dodatkowe wynagrodzenie roczne	- zł	2 357,32 zł	2 357,32 zł	1 485,11 zł	872,21 zł	100,00
4110	Składki na ubezpieczenia społeczne	- zł	7 198,49 zł	7 163,10 zł	3 590,05 zł	3 573,05 zł	99,51
4120	Składki na Fundusz Pracy oraz Solidarnościowy Fundusz Wsparcia Osób Niepełnosprawnych	- zł	1 310,76 zł	1 012,80 zł	510,78 zł	502,02 zł	-
4300	Zakup usług pozostałych	- zł	738,00 zł	738,00 zł	- zł	738,00 zł	100,00
4440	Odpisy na Zakładowy Fundusz Świadczeń Socjalnych	- zł	1 271,21 zł	1 271,21 zł	800,86 zł	470,35 zł	100,00
	Łącznie:	0,00 zł	367 380,64 zł	358 890,64 zł	25 841,64 zł	333 049,00 zł	97,69

W 2019 roku wsparciem asystenta rodziny objęto 22 rodziny.

Rozdział 85513 – Składki na ubezpieczenie zdrowotne opłacane za osoby pobierające niektóre świadczenia rodzinne

Plan	Wykonanie	Wykonanie w %
53.539,00 zł	52.111,44 zł	97,33

Tabela 33. Wydatkowanie w **Rozdziale 85513** – Składki na ubezpieczenie zdrowotne opłacane za osoby pobierające niektóre świadczenia rodzinne

§	Opis	Wydatki 2018 r.	Plan po zm. 2019 r.	Wydatki 2019 r.	Źródło pokrycia		% planu
					Gmina Borne Sulinowo	Urząd Wojewódzki	
4130	Świadczenia społeczne	41.146,82 zł	53.539,00 zł	52.111,44 zł	0,00 zł	52.111,44 zł	97,33
Łącznie		41.146,82 zł	53.539,00 zł	52.111,44 zł	0,00 zł	52.111,44 zł	97,33

9.4. Dochody Ośrodka

Tabela 33. Dochody zlecone

Dział	Rozdział	§	Treść	Dochody wykonane
852			Pomoc społeczna	14 600,64 zł
	85203		Ośrodki wsparcia	
		0830	Wpływy z usług	8 021,68 zł
	85228		Usługi opiekuńcze i specjalistyczne usługi opiekuńcze	
		0830	Wpływy z usług	6 578,96 zł
855			Rodzina	192 229,39 zł
	85502		Świadczenia rodzinne, świadczenie z funduszu alimentacyjnego oraz składki na ubezpieczenia emerytalne i rentowe z ubezpieczenia społecznego	
		0640	Wpływy z tytułu kosztów egzekucyjnych, opłaty komorniczej i kosztów upomnień	58,00 zł
		0920	Wpływy z pozostałych odsetek	116 235,74 zł
		0940	Wpływy z rozliczeń/wpłat z lat ubiegłych	100,07 zł
		0980	Wpływy z tytułu zwrotów wypłaconych świadczeń z funduszu alimentacyjnego	75 835,58 zł
Łącznie				206 830,03 zł

Tabela 34. Dochody własne

Dział	Rozdział	§	Treść	Dochody wykonane
852			Pomoc społeczna	59 011,78 zł
	85214		Zasiłki okresowe, celowe i pomoc w naturze oraz składki na ubezpieczenia emerytalne i rentowe	3 600,00 zł
		2910	Wpływy ze zwrotów dotacji oraz płatności, w tym wykorzystanych niezgodnie z przeznaczeniem lub wykorzystanych z naruszeniem procedur, o których mowa w art. 184 ustawy, pobranych nienależnie lub w nadmiernej wysokości	3 600,00 zł
	85216		Zasiłki stałe	567,69 zł
		2910	Wpływy ze zwrotów dotacji oraz płatności, w tym wykorzystanych niezgodnie z przeznaczeniem lub wykorzystanych z naruszeniem procedur, o których mowa w art. 184 ustawy, pobranych nienależnie lub w nadmiernej wysokości	567,69 zł
	85219		Ośrodki Pomocy Społecznej	3 098,86 zł
		0870	Wpływy ze sprzedaży składników majątkowych	600,00 zł
		0950	Wpływy z tytułu kar i odszkodowań wynikających z umów	2 162,32 zł
		0970	Wpływy z różnych dochodów	336,54 zł
	85228		Usługi opiekuńcze i specjalistyczne usługi opiekuńcze	51 545,23 zł
		0830	Wpływy z usług	51 545,23 zł
	85230		Pomoc w zakresie dożywiania	200,00 zł

		2910	Wpływy ze zwrotów dotacji oraz płatności, w tym wykorzystanych niezgodnie z przeznaczeniem lub wykorzystanych z naruszeniem procedur, o których mowa w art. 184 ustawy, pobranych nienależnie lub w nadmiernej wysokości	200,00 zł
854			Edukacyjna opieka wychowawcza	9,78 zł
	85415		Pomoc materialna dla uczniów o charakterze socjalnym	9,78 zł
		0640	Wpływy z tytułu kosztów egzekucyjnych, opłaty komorniczej i kosztów upomnień	9,78 zł
855			Rodzina	57645,84 zł
	85501		Świadczenia wychowawcze	10 076,83 zł
		0900	Wpływy z odsetek od dotacji oraz płatności: wykorzystanych niezgodnie z przeznaczeniem lub wykorzystanych z naruszeniem procedur, o których mowa w art. 184 ustawy, pobranych nienależnie lub w nadmiernej wysokości	576,98 zł
		2910	Wpływy ze zwrotów dotacji oraz płatności, w tym wykorzystanych niezgodnie z przeznaczeniem lub wykorzystanych z naruszeniem procedur, o których mowa w art. 184 ustawy, pobranych nienależnie lub w nadmiernej wysokości	9 499,85 zł
	85502		Świadczenia rodzinne, świadczenie z funduszu alimentacyjnego oraz składki na ubezpieczenia emerytalne i rentowe z ubezpieczenia społecznego	47259,06 zł
		0900	Wpływy z odsetek od dotacji oraz płatności: wykorzystanych niezgodnie z przeznaczeniem lub wykorzystanych z naruszeniem procedur, o których mowa w art. 184 ustawy, pobranych nienależnie lub w nadmiernej wysokości	3 678,58 zł
		0940	Wpływy z rozliczeń/wpłat z lat ubiegłych	50,03 zł
		0980	Wpływy z tytułu zwrotów wypłaconych świadczeń z funduszu alimentacyjnego	30 334,22 zł
		2910	Wpływy ze zwrotów dotacji oraz płatności, w tym wykorzystanych niezgodnie z przeznaczeniem lub wykorzystanych z naruszeniem procedur, o których mowa w art. 184 ustawy, pobranych nienależnie lub w nadmiernej wysokości	13 196,23 zł
	85504		Wspieranie rodziny	309,95 zł
		0900	Wpływy z odsetek od dotacji oraz płatności: wykorzystanych niezgodnie z przeznaczeniem lub wykorzystanych z naruszeniem procedur, o których mowa w art. 184 ustawy, pobranych nienależnie lub w nadmiernej wysokości	9,95 zł
		2910	Wpływy ze zwrotów dotacji oraz płatności, w tym wykorzystanych niezgodnie z przeznaczeniem lub wykorzystanych z naruszeniem procedur, o których mowa w art. 184 ustawy, pobranych nienależnie lub w nadmiernej wysokości	300,00 zł
			Łącznie	116 667,40 zł

10. Potrzeby Ośrodka

Lp.	Potrzeby
1.	Remont dachu, wymiana okien na parterze w budynku Miejsko-Gminnego Ośrodka Pomocy Społecznej. Montaż klimatyzatorów w pomieszczeniach biurowych.
2.	Urządzenie dzierżawionego parkingu przy Ośrodku (działka 3/5) poprzez organizację ruchu, wyznaczenie miejsc parkingowych, w tym miejsc dla osób niepełnosprawnych
3.	Likwidacja barier w zakresie umożliwienia osobom niepełnosprawnym poruszania się i komunikowania poprzez dostosowanie ciągów komunikacyjnych do możliwości ruchowych tych osób.
4.	Zapewnienie bezpieczeństwa pracownikom i klientom poprzez monitoring wizyjny korytarzy i terenu wokół budynku.
5.	Zwiększenie zatrudnienia w roku 2020 w Sekcji Księgowości o jednego pracownika.
6.	Uruchomienie mieszkań chronionych i wspomaganych (z opieką 24 godz./7 dni w tyg.)
7.	Zwiększenie możliwości organizowania (zwiększenie etatów) i świadczenia usług opiekuńczych na rzecz mieszkańców gminy Borne Sulinowo, kwalifikujących się do wsparcia.
8.	Zwiększenie miejsc w Klubie Senior+. Pozyskanie dodatkowego pomieszczenia na jego działalność. Uzupełnienie brakującego wyposażenia.
9.	Zakup i wymiana serwera bazy danych
10.	Utworzenie Dziennego Domu Pobytu i zapewnienie środków na jego funkcjonowanie.