

Sprawozdanie z działalności
Miejsko - Gminnego
Ośrodka Pomocy Społecznej w Bornem Sulinowie
za rok 2021

Marzec 2022

Spis treści

Wstęp	3
1. Cele i zadania Ośrodka	6
2. Struktura organizacyjna	8
2.1. Schemat organizacyjny Ośrodka	9
2.2. Struktura zatrudnienia	12
2.3. Podnoszenie kwalifikacji i doskonalenie umiejętności	14
3. Sekcja Pracy Socjalnej i Usług Pomocy Społecznej	18
3.1. Pomoc społeczna	18
3.2. Pomoc państwa w zakresie dożywiania	22
3.3. Świadczenia opieki zdrowotnej finansowane ze środków publicznych	24
3.4. Pomoc żywnościowa	24
3.5. Praca socjalna	25
4. Sekcja d.s. usług opiekuńczych	27
4.1. Usługi opiekuńcze – zadania własne gminy	27
4.2. Specjalistyczne usługi opiekuńcze dla osób z zaburzeniami psychicznymi – zadanie zleczone	28
4.3. Programy opiekuńcze realizowane na rzecz społeczności lokalnej	29
5. Wspieranie rodziny i system pieczy zastępczej	33
6. Sekcja Świadczeń Rodzinnych i Funduszu Alimentacyjnego	34
6.1. Świadczenia rodzinne	35
6.2. Fundusz alimentacyjny	43
6.3. Świadczenia wychowawcze	46
6.4. Świadczenie Dobry Start (300 +)	49
7. Sekcja d.s. dodatków mieszkaniowych	49
7.1. Dodatki mieszkaniowe	49
7.2. Dodatki energetyczne	51
7.3. Pomoc materialna o charakterze socjalnym „stypendia szkolne i zasiłki szkolne”	53
8. Inne działania	54
8.1. Działalność Klubu Senior+	54
8.2. Zespół Interdyscyplinarny d.s. Przeciwdziałania Przemocy w Rodzinie	56
8.3. Program Czyste Powietrze	58
9. Plan i wykonanie budżetu	59
9.1. DZIAŁ 852 – POMOC SPOŁECZNA	66
9.2. DZIAŁ 854 – EDUKACYJNA OPIEKA WYCHOWAWCZA	78
9.3. DZIAŁ 855 – RODZINA	79
9.4. Dochody Ośrodka	85
10. Potrzeby Ośrodka	89

Wstęp

Miejsko - Gminny Ośrodek Pomocy Społecznej w Bornem Sulinowie jest wyodrębnioną jednostką organizacyjną samorządu terytorialnego (Gminy Borne Sulinowo) działającą w formie jednostki budżetowej. Ośrodek został utworzony przez Gminną Radę Narodową w Silnowie Uchwałą Nr XIII/50/90 z dnia 28 marca 1990 roku. Ośrodek realizuje zadania zlecone, zadania własne gminy i zadania własne gminy o charakterze obowiązkowym w zakresie pomocy społecznej, dodatków mieszkaniowych, świadczeń rodzinnych, świadczeń z funduszu alimentacyjnego oraz podejmowania działań wobec dłużników alimentacyjnych.

Miejsko-Gminny Ośrodek Pomocy Społecznej działa na podstawie:

- uchwały Nr XIII/50/90 Gminnej Rady Narodowej w Silnowie z dnia 28 marca 1990 r. w sprawie utworzenia jednostki budżetowej – Gminny Ośrodek Pomocy Społecznej,
- ustawy z dnia 12 marca 2004 r. o pomocy społecznej,
- ustawy z dnia 8 marca 1990 r. o samorządzie gminnym,
- ustawy z dnia 30 czerwca 2005 r. o finansach publicznych,
- statutu Ośrodka uchwalonego przez Radę Miejską w Bornem Sulinowie.

Misją Ośrodka jest wspieranie rodzin i osób poprzez świadczenie usług na wysokim poziomie, które spełniają potrzeby i oczekiwania klientów – mieszkańców gminy. Ośrodek realizuje zadania w sposób profesjonalny i z empatią. Kieruje się kodeksem etyki zawodowej i buduje wizerunek nowoczesnej i przyjaznej instytucji.

Miejsko-Gminny Ośrodek Pomocy Społecznej prowadzi działalność zgodnie z kierunkami wytyczonymi przez Gminę Borne Sulinowo.

Zgodnie z art. 110 ust 9 ustawy z dnia 12 marca 2004 r. o pomocy społecznej kierownik ośrodka pomocy społecznej składa radzie gminy coroczne sprawozdanie z działalności ośrodka oraz przedstawia potrzeby w zakresie pomocy społecznej.

Ośrodek realizuje zadania zlecone i własne Gminy Borne Sulinowo przewidziane:

1. ustawą z dnia 12 marca 2004 r. o pomocy społecznej (t. j. Dz. U. z 2021 r. poz.2268);
2. ustawą z dnia 28 listopada 2003 r. o świadczeniach rodzinnych (t. j. Dz. U. z 2022 r. poz. 615.);
3. ustawą z dnia 7 września 2007 r. o pomocy osobom uprawnionym do alimentów (t. j. Dz. U. z 2021 r. poz.887.);

4. ustawą z dnia 21 czerwca 2001 r. o dodatkach mieszkaniowych (t. j. Dz. U. z 2021 r., poz.2021);
5. ustawą z dnia 4 kwietnia 2014 r. o ustaleniu i wypłacie zasiłków dla opiekunów (t. j. Dz. U. z 2020 r. poz.1297);
6. ustawą z 29 lipca 2005 r. o przeciwdziałaniu przemocy w rodzinie (t. j. Dz. U. z 2021 r. poz. 1249);
7. ustawą z dnia 19 sierpnia 1994 r. o ochronie zdrowia psychicznego (t.j. Dz. U. z 2020 r. poz.685.);
8. ustawą z dnia 27 sierpnia 2004 r. o świadczeniach opieki zdrowotnej finansowanych ze środków publicznych (t. j. Dz. U. z 2021 poz.1285),
9. ustawą z dnia 13 października 1998 r. o systemie ubezpieczeń społecznych (t .j. Dz. U. z 2021 r., poz. 423);
10. ustawą z 20 kwietnia 2004 r. o promocji zatrudnienia i instytucjach rynku pracy (t. j. Dz. U. z 2021 r. poz.1100.);
11. ustawą z dnia 24 stycznia 1991 r. o kombatantach oraz niektórych osobach będących ofiarami represji wojennych i okresu powojennego (t. j. Dz. U. z 2021 r. poz. 1858);
12. ustawą z dnia 9 czerwca 2011 r. o wspieraniu rodziny i systemie pieczy zastępczej (t. j. Dz. U. z 2022 r. poz. 447);
13. ustawą z dnia 10 kwietnia 1997 r. - Prawo energetyczne (t. j. Dz. U. z 2021 r. poz. 716);
14. ustawą z dnia 7 września 1991 r. o systemie oświaty (t. j. Dz. U. z 2021 r. poz. 1082.)
15. ustawą z dnia 11 lutego 2016 r. o pomocy państwa o wychowywaniu dzieci (t. j. Dz. U. z 2019 r., poz. 2407 ze zm.)
16. ustawą z dnia 4 listopada 2016 r. o wsparciu kobiet w ciąży i rodzin "Za życiem" (Dz. U. z 2020 r. poz. 1329);
17. ustawą z dnia 25 lutego 1964 r. Kodeks rodzinny i opiekuńczy (t. j. Dz. U. z 2020 r. poz. 1359.);
18. ustawą z dnia 27 kwietnia 2001 r. - Prawo ochrony środowiska (t. j. Dz. U. z 2021 r. poz. 1973)
19. uchwałą nr 140 Rady Ministrów z dnia 15 października 2018 r. w sprawie ustanowienia wieloletniego rządowego programu "Posiłek w szkole i w domu" na lata 2019-2023 (M.P. z 2018 r., poz. 1007);
20. uchwałą Nr 34 Rady Ministrów z dnia 17 marca 2015 r. w sprawie ustanowienia programu wieloletniego "Senior+" na lata 2021-2025 (M.P. z 2021 r., poz. 10);

21. uchwałą Nr 80 Rady Ministrów z dnia 30 maja 2018 r. w sprawie ustanowienia rządowego programu "Dobry start" (M.P. z 2018 r., poz. 514).

Działalność Ośrodka finansowana jest ze środków własnych gminy oraz ze środków budżetu państwa. Duże znaczenie dla jego funkcjonowania i realizacji poszczególnych zadań, głównie opiekuńczych mają również środki finansowe pozyskiwane z programów współfinansowanych przez Ministerstwo Rodziny i Polityki Społecznej i Fundusz Solidarnościowy.

W 2021 roku Miejsko Gminny Ośrodek Pomocy Społecznej w Bornem Sulinowie realizował szerokie spectrum działań ukierunkowanych na przeciwdziałanie wykluczeniu społecznemu.

Działalność Ośrodka skupiała się wokół trzech kluczowych obszarów:

1. realizacja statutowych zadań określonych w wyżej wymienionych ustawach,
2. podejmowanie inicjatyw w kierunku zmiany wizerunku pomocy społecznej,
3. promowanie i realizowanie projektów stanowiących odpowiedź na potrzeby mieszkańców Gminy Borne Sulinowo.

Wszystkie zadania realizowane przez Ośrodek wpisują się w Strategię Rozwiązywania Problemów Społecznych dla gminy Borne Sulinowo na lata 2017-2025 przyjętą Uchwałą Nr XXXII/333/2017 Rady Miejskiej z dnia 9 lutego 2017 r.

Rola pomocy społecznej na przestrzeni wielu lat uległa diametralnej zmianie. Nie jest to już tylko instytucja zajmująca się tylko i wyłącznie realizacją zadań wynikających z ustawy o pomocy społecznej. Od kilku już lat na pomoc społeczną nakłada się coraz więcej zadań w sferze socjalnej czyniąc Ośrodek centrum usług społecznych, gdzie realizowane jest szerokie spektrum świadczeń socjalnych i opiekuńczych.

Od 14 marca 2020 roku obowiązuje w Polsce stan zagrożenia epidemicznego w związku z zakażeniami wirusem SARS-CoV-2. Od tamtego czasu całe społeczeństwo, a także ośrodki pomocy społecznej stanęły naprzeciw nowemu wyzwaniu zorganizowania pomocy dla osób i rodzin w związku z pojawieniem się zagrożenia koronawirusem SARS-COV-2.

Ośrodek Pomocy Społecznej pracuje nieprzerwanie po mimo wprowadzonego stanu epidemii. Cały czas świadczona jest pomoc oraz wypłacane świadczenia. Wprowadzono możliwość telefonicznego zgłoszenia potrzeby pomocy. Zgodnie z obowiązującymi przepisami w okresie epidemii pracownicy socjalni mają możliwość przeprowadzania rodzinnego wywiadu środowiskowego w ramach rozmowy telefonicznej.

Przeprowadzane są interwencje w miejscu zamieszkania osób wymagających wsparcia, monitorowana jest sytuacja osób starszych, niepełnosprawnych czy też bezdomnych. W związku z decyzjami wojewody czy też rządowymi rozporządzeniami zawieszona została w pierwszych miesiącach 2021 roku działalność ośrodka wsparcia – Klubu Senior+. Pracownicy w okresie zawieszenia działalności przeszli w tryb pracy zdalnej, z wykorzystaniem odpowiednich narzędzi: portale społecznościowe, kontakt telefoniczny, itp.

Pracownicy ośrodka pomocy społecznej, w tym pracownicy socjalni, opiekunki i asystenci (rodziny i osób niepełnosprawnych) w tym trudnym czasie funkcjonowali w procesie gwałtownie następujących zmian. Odbywało się to dużym kosztem zarówno wysiłku fizycznego, jak i psychicznego, w tym związanego z radzeniem sobie ze stresem. Na Ośrodek Pomocy Społecznej nakładano szereg nowych obowiązków, takich jak: utrzymywanie stałego kontaktu telefonicznego z osobami przebywającymi w izolacji i kwarantannie, zapewnienie im posiłku, żywności, leków i dokonywanie zakupów. MGOPS zapewnił pomoc wszystkim osobom potrzebującym wsparcia.

Jak wskazałam powyżej przez cały czas trwania epidemii zapewniona jest pełna ciągłość pracy Ośrodka Pomocy Społecznej, bez zakłóceń pracują wszystkie sekcje Ośrodka, dzięki temu bez opóźnień realizowane były i są wypłaty wszystkich świadczeń pieniężnych. Realizowane były i są wszystkie usługi: opiekuńcze i asystenckie. Wszystkie działania środowiskowe były i są nadal kontynuowane, a pracownicy socjalni i asystenci rodziny mimo pandemii podejmują bezpośrednią pracę w środowisku. Świadczy to o głębokiej odpowiedzialności pracowników za funkcjonowanie osób, w tym niepełnosprawnych, rodzin, które w tym trudnym czasie potrzebowały wsparcia a często tylko rozmowy.

1. Cele i zadania Ośrodka

Celem działania Ośrodka jest wspieranie oraz wzmacnianie osób, rodzin, grup i społeczności lokalnych Gminy Borne Sulinowo poprzez pobudzanie ich potencjału i aktywności, a także ukierunkowywanie na rozwiązywanie problemów oraz rozwój.

Zadania Ośrodka obejmują w szczególności:

1. prowadzenie postępowań, wydawanie decyzji oraz wypłatę zasiłków stałych, okresowych, celowych i specjalnych celowych;
2. kierowanie do domów pomocy społecznej, schronisk oraz opłacanie lub dofinansowanie opłat za pobyt;

3. zapewnienie pomocy w formie posiłku;
4. opłacanie składek emerytalnych, rentowych i zdrowotnych za osoby korzystające z pomocy i kwalifikowanie do ww. świadczeń;
5. potwierdzanie prawa do świadczeń zdrowotnych finansowanych ze środków publicznych;
6. organizowanie i świadczenie usług opiekuńczych oraz specjalistycznych usług opiekuńczych dla osób z zaburzeniami psychicznymi;
7. świadczenie pracy socjalnej;
8. realizację programów i projektów wynikających z rozeznaczonych potrzeb społeczności lokalnej, w tym opiekuńczych;
9. pomoc osobom bezdomnym poprzez wszechstronną i wielopłaszczyznową pomoc w zakresie udzielenia schronienia, posiłku i zabezpieczenia podstawowych potrzeb życiowych;
10. udzielanie pomocy na pokrycie wydatków powstałych w wyniku zdarzeń losowych bądź sytuacji kryzysowych;
11. wspieranie rodziny przeżywającej trudności w wypełnianiu funkcji opiekuńczo-wychowawczych w ramach systemu pieczy zastępczej;
12. organizowanie i prowadzenie specjalistycznego poradnictwa;
13. prowadzenie działań profilaktycznych oraz integrujących i aktywizujących mieszkańców;
14. rozwijanie nowych form pomocy społecznej i samopomocy w ramach zidentyfikowanych potrzeb;
15. prowadzenie naboru do prac społecznie użytecznych;
16. przyznawanie i wypłacanie świadczeń rodzinnych, wychowawczych (500+), alimentacyjnych i pielęgnacyjnych;
17. ustalenie prawa oraz wypłata świadczenia w ramach rządowego programu „Dobry Start”;
18. wypłata jednorazowego świadczenia z tytułu urodzenia dziecka, u którego zdiagnozowano ciężkie i nieodwracalne upośledzenie albo nieuleczalną chorobę zagrażającą jego życiu, które powstały w prenatalnym okresie rozwoju dziecka lub w czasie porodu;
19. prowadzenie postępowań wobec dłużników alimentacyjnych;
20. przyznawanie i wypłacanie pomocy materialnej dla uczniów w formie zasiłku szkolnego i stypendium szkolnego;
21. obsługę administracyjno-techniczną Interdyscyplinarnego Zespołu ds. Przeciwdziałania Przemocy w Rodzinie;
22. przyznawanie i wypłacanie dodatków mieszkaniowych;
23. przyznawanie i wypłacanie dodatków energetycznych;
24. prowadzenie Klubu Senior+

25. wydawanie zaświadczenia o wysokości przeciętnego miesięcznego dochodu przypadającego na jednego członka jej gospodarstwa domowego dla osób fizycznych, które zamierzają złożyć wniosek o przyznanie dofinansowania z Narodowego Funduszu lub wojewódzkiego funduszu w ramach programu „Czyste powietrze”.
26. współpracę z Powiatowym Urzędem Pracy w zakresie upowszechniania ofert pracy oraz informacji o wolnych miejscach pracy, upowszechniania informacji o usługach poradnictwa zawodowego;
27. realizację zadań i wytycznych zawartych w Strategii Rozwiązywania Problemów Społecznych w Gminie Borne Sulinowo na lata 2017-2025 r. (uchwała nr XXXII/333/17 Rady Miejskiej w Bornem Sulinowie z dnia 9 lutego 2017 r.);
28. realizację zadań i koordynację Gminnego Programu Wspierania Rodziny na lata 2021-2023 w Gminie Borne Sulinowo (uchwała Nr XXVII/376/2020 Rady Miejskiej w Bornem Sulinowie z dnia 30 grudnia 2020 r.).

W roku 2021 Ośrodek realizował projekty i programy współfinansowane przez Ministerstwo Rodziny i Polityki Społecznej i Solidarnościowego Funduszu Wsparcia Osób Niepełnosprawnych:

1. Program „Posiłek w szkole i w domu” na lata 2019-2023
2. Program „Opieka 75+”- edycja 2021
3. Program Wieloletni Senior+ na lata 2021-2025
4. Program asystent na rok 2021
5. Program Operacyjny Pomoc Żywnościowa 2014-2020 – podprogram 2021
6. Program „Asystent osobisty osoby niepełnosprawnej” – edycja 2021
7. Program „Opieka wytchnieniowa” – edycja 2021
8. Program „Wspieraj Seniora”- edycja 2021

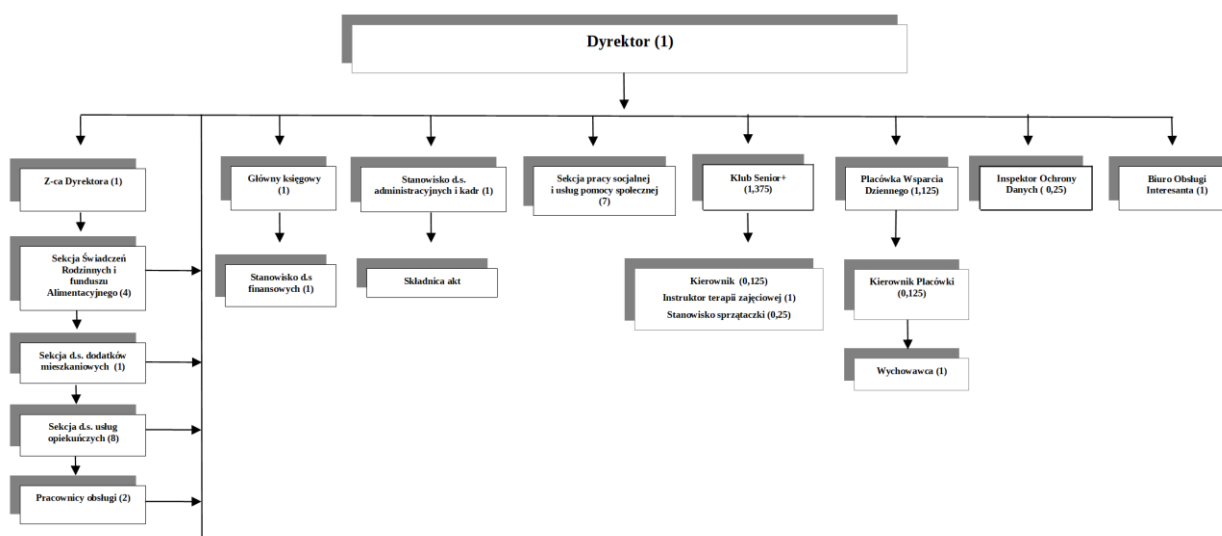
2. Struktura organizacyjna

W skład struktury organizacyjnej Ośrodka wchodzi:

- Dyrektor Ośrodka
- Zastępca Dyrektora Ośrodka
- Inspektor Ochrony Danych (IOD)
- Sekcja Pracy Socjalnej i Usług Pomocy Społecznej (SPS)
- Sekcja Świadczeń Rodzinnych i Funduszu Alimentacyjnego (SŚRiFA)

- Sekcja d.s. dodatków mieszkaniowych (SDM)
- Sekcja d.s usług opiekuńczych (SUO)
- Główny Księgowy (GK)
- Stanowisko d.s administracyjnych i kadr (SAK)
- Klub Senior+ (KS)
- Pracownicy Obsługi
- Biuro Obsługi Interesanta (BOI)
- Placówka Wsparcia Dziennego (PWD)

2.1. Schemat organizacyjny Ośrodka



Dyrektor – kieruje pracą Ośrodka i reprezentuje go na zewnątrz. Jest zwierzchnikiem służbowym wszystkich pracowników Ośrodka. Bezpośrednio podlegają mu:

- Zastępca Dyrektora Ośrodka,
- Inspektor Ochrony Danych,
- Główny księgowy,
- Sekcja Pracy Socjalnej i Usług Pomocy Społecznej
- Stanowisko d.s. administracyjnych i kadr
- Klub Senior+
- Biuro Obsługi Interesanta
- Placówka Wsparcia dziennego

Dyrektor kieruje pracą Ośrodka przy pomocy swojego Zastępcy i Głównego Księgowego. Kierują oni wyodrębnionymi w strukturze organizacyjnej komórkami organizacyjnymi i odpowiadają przed

Dyrektorem za właściwą organizację pracy podległych komórek oraz za realizację przydzielonych zadań.

Inspektor Ochrony Danych – nadzoruje przestrzeganie stosowania środków technicznych i organizacyjnych zapewniających ochronę przetwarzanych danych osobowych w sposób odpowiedni do zagrożeń oraz kategorii danych objętych ochroną. Aktualnie Ośrodek realizuje to zadanie zlecając usługę firmie zewnętrznej.

Sekcja Pracy Socjalnej i Usług Pomocy Społecznej – podejmuje działania mające na celu pomoc osobom i rodzinom we wzmacnianiu lub odzyskaniu zdolności do funkcjonowania w społeczeństwie oraz tworzenie warunków sprzyjających temu celowi, podejmowanie wszechstronnych działań dla rozpoznania potrzeb oraz rozwiązywania problemów osób i rodzin potrzebujących pomocy. Praca socjalna świadczona jest na rzecz poprawy funkcjonowania osób i rodzin w środowisku społecznym, jak również na rzecz zapobiegania pogorszenia się sytuacji tych osób. Celem pracy socjalnej jest umożliwienie, wspieranie lub wywoływanie zmiany sposobu funkcjonowania osób i rodzin oraz jej otoczenia, a także wzmacnianie potencjału osób i rodzin do przewyższania trudnych sytuacji życiowych. Udzielanie poradnictwa socjalnego dotyczącego problemów opiekuńczo wychowawczych, uzależnień i chorób psychicznych, bezrobocia, niepełnosprawności, wieku starczego i przemocy w rodzinie. Realizacja zadań wynikających z ustawy o ochronie zdrowia psychicznego, prowadzenie pracy z rodziną przeżywającą trudności w wypełnianiu funkcji opiekuńczo – wychowawczych, poprzez monitorowanie sytuacji dziecka, umożliwianie dostępu do konsultacji, terapii i mediacji, usług opiekuńczych i specjalistycznych, pomocy prawnej, szczególnie w zakresie prawa rodzinnego, udziału w grupach wsparcia, grupach samopomocowych czy punktów konsultacyjnych.

Sekcja Usług Opiekuńczych – ma za zadanie zaspokojenie codziennych potrzeb życiowych oraz zapewnienie niezbędnej opieki higienicznej i pielęgnacyjnej osobom chorym, starszym, niepełnosprawnym, wymagającym pomocy innych osób. Realizacja usług opiekuńczych i specjalistycznych usług opiekuńczych, świadczenie specjalistycznych usług opiekuńczych dla osób z zaburzeniami psychicznymi.

Sekcja Świadczeń Rodzinnych i Funduszu Alimentacyjnego – zajmuje się realizacją zadań wynikających z ustawy o świadczeniach rodzinnych, ustawy o ustaleniu i wypłacie zasiłków dla opiekunów, ustawy o pomocy państwa w wychowywaniu dzieci, ustawy o wsparciu kobiet w ciąży i rodzin „Za życiem” w zakresie ustalania prawa do jednorazowego świadczenia z tytułu urodzenia

dziecka i ustawy o pomocy osobom uprawnionym do alimentów. Prowadzi przyjmowanie i weryfikację wniosków oraz udzielanie informacji dotyczących warunków i zasad przyznawania świadczeń, prowadzenie postępowań dotyczących ustalenia prawa do świadczeń oraz postępowań wyjaśniających i sprawdzających w tych sprawach, opracowanie i wydruk decyzji w sprawie realizowanych świadczeń, prowadzenie postępowań wobec dłużników w zakresie określonym w ustawie o pomocy osobom uprawnionym do alimentów, w tym przeprowadzanie wywiadów alimentacyjnych z dłużnikami alimentacyjnymi i odbieranie od nich oświadczeń majątkowych. Pracownicy sekcji opracowują również zaświadczenia o wysokości dochodu do programu „Czyste powietrze”.

Sekcja d.s. Dodatków Mieszkaniowych – prowadzi realizację zadań wynikających z ustawy o dodatkach mieszkaniowych, ustawy prawo energetyczne oraz ustawy o systemie oświaty. Sekcja zajmuje się przyjmowaniem i weryfikacją wniosków o przyznanie dodatku mieszkaniowego i energetycznego oraz udzielaniem informacji dotyczących warunków i zasad przyznawania dodatków, w tym przeprowadzanie wywiadów środowiskowych. Przyjmowanie i weryfikacja wniosków o przyznanie pomocy materialnej o charakterze socjalnym oraz udzielanie informacji dotyczących warunków i zasad przyznawania tej pomocy.

Główny Księgowy – prowadzi całokształt gospodarki finansowej Ośrodka. Zadania obejmują w szczególności: prowadzenie rachunkowości i ewidencji majątku Ośrodka, rozliczanie projektów i programów, przygotowywanie sprawozdań, okresowe ustalanie lub sprawdzanie drogą inwentaryzacji rzeczywistego stanu aktywów i pasywów w celu porównania ze stanem wykazanym w księgach rachunkowych, opracowywanie projektu planu dochodów i wydatków Ośrodka, bieżącą analizę realizacji budżetu oraz wnioskowanie niezbędnych zmian w budżecie.

Stanowisko d.s Administracyjnych i Kadr prowadzi wszelkie sprawy pracownicze, administracyjne i kancelaryjne oraz organizuje przestrzeń do pracy dla wszystkich komórek organizacyjnych Ośrodka. Zadania obejmują w szczególności: prowadzenie dokumentacji pracowniczej oraz dokumentacji w zakresie zawierania umów cywilno-prawnych, administrowanie i gospodarowanie środkami funduszu świadczeń socjalnych, obsługę bhp, opracowywanie projektów aktów prawnych, sporządzanie pełnomocnictw i upoważnień, zamówienia publiczne, zarządzanie stroną internetową oraz administrowanie BIP.

Klub Senior+ - jest miejscem aktywizacji, edukacji, integracji i wypoczynku seniorów z całej gminy, nieaktywnych zawodowo. Umożliwia korzystanie seniorom z szerokiej i kompleksowej oferty na

rzecz społecznej aktywizacji, w tym z oferty prozdrowotnej, z zakresu aktywności ruchowej, kulturalnej, rekreacyjnej i opiekuńczej.

Biuro Obsługi Interesanta – prowadzi bieżącą obsługę administracyjno-biurową Ośrodka. Zadania obejmują w szczególności: zapewnienie właściwego obiegu korespondencji oraz przepływu informacji, kierowanie klientów oraz osób zainteresowanych do właściwych rzeczowo i miejscowo komórek organizacyjnych MGOPS, obsługę poczty EPUAP, prowadzenie rejestru składników majątku Ośrodka, prowadzenie rejestru zaświadczeń.

Placówka Wsparcia Dziennego - wspierania rodziny, w zakresie pomocy w opiece i wychowaniu dzieci z rodzin przeżywających trudności w wypełnianiu funkcji opiekuńczo – wychowawczych. Zadania obejmują: współpracę z rodzicami, opiekunami, placówkami oświatowymi i podmiotami leczniczymi, prowadzenie zajęć edukacyjnych i reedukacyjnych dla dzieci.

2.2. Struktura zatrudnienia

Według stanu na 31 grudnia 2021 r. w Ośrodku zatrudnionych było 34 osób, w tym:

- przyjęcia do pracy w celu zapewnienia zastępstwa podczas usprawiedliwionej nieobecności w pracy - 3 osoby
- organizacja prac interwencyjnych – 1 osoba

Ośrodek zatrudnia 5 pracowników socjalnych. Zgodnie z art. 110 ust. 11 ustawy o pomocy społecznej ośrodek pomocy społecznej zatrudnia pracowników socjalnych proporcjonalnie do liczby ludności gminy w stosunku jeden pracownik socjalny na 2 tys. mieszkańców. Gminę Borne Sulinowo zamieszkuje 9272 mieszkańców(pobyt stały i czasowy), można więc stwierdzić, że stan zatrudnienia pracowników socjalnych Ośrodka jest zgodny z ustawą.

Ponadto zgodnie z ustawą o wspieraniu rodziny i systemie pieczy zastępczej Miejsko-Gminny Ośrodek Pomocy Społecznej w Bornem Sulinowie zatrudnia asystentów rodziny, który jest zatrudnieni są w ramach stosunku pracy w systemie zadaniowego czasu pracy. Jeden z asystentów jest zatrudniony w ramach projektu pn. „W RODZINIE SIŁA!” współfinansowanego ze środków Unii Europejskiej w ramach Działania 7.6 Wsparcie rozwoju usług społecznych świadczonych w interesie ogólnym w ramach Regionalnego Programu Operacyjnego Województwa Zachodniopomorskiego na lata 2014–2020.

Strukturę zatrudnienia na dzień 31 grudnia 2021 r. przedstawia tabela nr 1.

Tabela 1. Struktura zatrudnienia

Komórka organizacyjna/samodzielne stanowisko pracy	2020	2021
Dyrektor Ośrodka	1	1
Z-ca Dyrektora Ośrodka	1	1
Inspektor Ochrony Danych	1	1
Klub Senior+	1	1
Stanowisko d.s Administracyjnych i Kadr	1	1
Główny Księgowy/Księgowość	2	2
Sekcja d.s. Dodatków Mieszkaniowych	1	1
Sekcja Świadczeń Rodzinnych i Funduszu Alimentacyjnego	4	4
Sekcja Usług Opiekuńczych	9	9
Sekcja Pracy Socjalnej i Usług Pomocy Społecznej	8	8
Pracownicy Obsługi	2	2
Biuro Obsługi Interesanta	0	1
Placówka Wsparcia Dziennego	0	2

Poza zadaniami objętymi zakresem czynności pracownicy Ośrodka pracują w Komisji Rozwiązywania Problemów Alkoholowych, Zespołu Interdyscyplinarnym ds. Przeciwdziałania Przemocy w Rodzinie, Komisji Mieszkaniowej, współpracują z funkcjonującymi na terenie gminy instytucjami, organizacjami społecznymi, Kościołem Katolickim, innymi kościołami i związkami wyznaniowymi, fundacjami, stowarzyszeniami, pracodawcami oraz osobami prawnymi i fizycznymi w celu realizacji powierzonych zadań.

Zatrudnienie w ramach umów cywilnoprawnych

W 2021 roku MGOPS zatrudniał na umowę zlecenia 23 osoby w związku ze :

1. Świadczeniem usług opiekuńczych, pomoc sąsiedzka – 4 osoby.
2. Świadczeniem usług rehabilitacyjnych w Klubie Senior + - 1 osobę.
3. Świadczeniem usług dietetycznych w Klubie Senior + - 1 osobę.
4. Świadczeniem usług muzykoterapii w Klubie Senior + - 1 osobę.

5. Świadczenie usług Asystenta osobistego osoby niepełnosprawnej w ramach programu „Asystent osobisty osoby niepełnosprawnej” - 7 osób
6. Świadczenie usługi opieki wytchnieniowej w ramach programu „ Opieka wytchnieniowa”- edycja 2021 – 7 osób
7. Świadczenie usług w zakresie wykonywania prac porządkowych w pomieszczeniach MGOPS - 1 osobę.
8. Świadczenie usługi szkoleniowej dla członków Zespołu Interdyscyplinarnego oraz pracowników socjalnych - 1 osobę.

Wsparcie pracowników OPS przez podmioty zewnętrzne

Jakość i efektywność pracy Ośrodka wspierana była przez podmioty zewnętrzne. Pracownicy systematycznie korzystali z usług prawnika. Usługi prawne świadczone były przez Radcę Prawnego, zatrudnionego na potrzeby Ośrodka. Usługi prawne obejmowały w szczególności analizowanie treści umów, decyzji administracyjnych i innych dokumentów pod względem zgodności z obowiązującymi przepisami prawa, pomoc prawną, konsultacje w zakresie prawa pracy, pomoc przy tworzeniu projektów uchwał, zarządzeń, regulaminów.

2.3. Podnoszenie kwalifikacji i doskonalenie umiejętności

Polityka kadrowa realizowana przez Ośrodek opiera się na racjonalizacji i organizacji pracy, co skutkuje zatrudnieniem pracowników o odpowiednich kwalifikacjach i doświadczeniu zawodowym. Kwalifikacje pracownika to zarówno zdobyte wykształcenie, poparte posiadanymi dyplomami, jak również szereg umiejętności, uzyskanych w trakcie pracy zawodowej. Rosnące wymagania w zakresie posiadanych kwalifikacji, którymi powinni charakteryzować się zarówno pracownicy socjalni jak i pozostali pracownicy Ośrodka, znajdują swój wyraz w poziomie wykształcenia kadry Ośrodka – wykształcenie wyższe posiada 18 pracowników, co stanowi 64,28 % kadry Ośrodka. Strukturę wykształcenia przedstawia tabela nr 2.

Tabela 2. Struktura wykształcenia

Poziom wykształcenia	Liczba osób
wyższe mgr	15
Wyższe	8
Średnie	5
Pozostałe	6
Razem	34

Studia podyplomowe i inne formy doskonalenia	Liczba osób
Organizacja pomocy społecznej	7
Specjalizacja I stopnia w zawodzie pracownik socjalny	1
Specjalizacja II stopnia w zawodzie pracownik socjalny	3
Studia podyplomowe w zakresie zarządzania bezpieczeństwem firmy	1
Kurs w zakresie kwalifikowanej pierwszej pomocy i uzyskaniu tytułu ratownika	4

Specyfika problemów występujących w lokalnym środowisku powoduje, iż świadczenie pracy socjalnej wymaga coraz większej specjalizacji i profesjonalizacji usług. Ustawa o pomocy społecznej ustala dwa stopnie specjalizacji zawodowej z zakresu pracy socjalnej:

- 1) I stopień specjalizacji, mający na celu uzupełnienie wiedzy i doskonalenie umiejętności zawodowych pracowników socjalnych,
- 2) II stopień specjalizacji, mający na celu pogłębienie wiedzy i doskonalenie umiejętności pracy z wybranymi grupami osób korzystających z pomocy społecznej.

Specjalizację zawodową z zakresu pracy socjalnej posiada 2 pracowników socjalnych, i jest to specjalizacja II stopnia.

Proces zmian w Ośrodku oraz konieczność podwyższania kompetencji zawodowych obliuguje pracowników do uczestniczenia w licznych przedsięwzięciach edukacyjnych (szkolenia, wizyty studyjne, seminaria, spotkania informacyjne i konferencje) w związku z ogłoszonym stanem epidemii COVID-19 szkolenia w 2021r. odbywały się on-line.

Zestawienie szkoleń odbytych w 2021 r. przedstawia tabela nr 3.

Tabela 3. Szkolenia pracowników

L.p	Organizator szkolenia/konferencji	Data szkolenia	Tematyka szkolenia/konferencji	Ilość osób
1.	Profilaktyka KIER	14.01.2021r.	Zmiany w ustawie o dodatkach mieszkaniowych w 2021 roku	1
2.	PCC POLAND	25.02.2021r.	Należności budżetowe OPS	1
3.	Inwestycje-Rozwój- Personel Sp. z o.o.	11.03.2021r.	Prawo zamówień publicznych do 130 000.00 zł procedury wydatkowania środków publicznych	1
4.	RESIMUS Szkolenia	25.02.2021r.	Prawidłowy model BIP- z punktu widzenia kontroli RIO- co musi się znaleźć na stronach	1
5.	Nowe Horyzonty	17.03.2021r.	Praca asystenta rodziny- krok w dobrym kierunku	1
6.	ZETO Koszalin	01.04.2021r.	Szkolenie z obsługi „ usług grupowych”	1
7.	ZETO Koszalin	13.04.2021r.	Szkolenie z zakresu „Menu i Mapa- jak dostosować się do wymogów WCAG 2.1 szkolenie dla redaktorów wytycznymi WCAG2.1”	1
8.	OTI Kraków	19.04.2021r.	Ustawa o pomocy społecznej- Nowelizacja 2021	1
9.	PCPR Szczecinek	19.04.2021r.	Szkolenie w ramach projektu „Regionalna Akademia dzieci i Młodzieży”	1
10.	Nowe Horyzonty	28.04.2021r.	Wideokonferencja- procedura niebieskiej karty z uwzględnieniem czasu pandemii	2
11.	Profilaktyka KIER	06.05.2021r.	Opieka wychowawcza. Asystent osobisty osoby niepełnosprawnej- realizacja nowych programów przez OPS	1
12.	NOWA PERSPEKTYWA	13.05.2021r.	Praca z rodziną biologiczną w celu odzyskania dzieci przebywających w pieczy zastępczej	1
13.	PROSPECT Centrum Szkoleniowe	26.05.2021r.	Vademecum Kadrowca, dokumentacja kadrowa, kompendium wiedzy	1
14.	Nowe Horyzonty	07.06.2021r.	Obsługa archiwalno-kancelaryjna w archiwum zakładowym	1
15.	EMPIRIA DO	09.06.2021r.	Szkolenie Pracowników socjalnych w zakresie zmian w przepisach	1

L.p	Organizator szkolenia/konferencji	Data szkolenia	Tematyka szkolenia/konferencji	Ilość osób
			prawa w kontekście oceny pracy pracowników Ośrodka	
16.	AEM Szkolenia dla profesjonalistów	17.06.2021r.	Współpraca z rodziną / otoczeniem wychowanka	1
17.	AEM Szkolenia dla profesjonalistów	16.06.2021r.	Vademecum prawne pracowników placówek wsparcia dziennego	1
18.	WOLTERS KLUWER	21.06.2021r.	Nowe prawa i obowiązki pracowników socjalnych w nowelizacji ustawy o pomocy społecznej	5
19.	Urząd Marszałkowski Województwa Zachodniopomorskiego o Biuro Projektów Społecznych	1-2.07.2021r.	Wypracowanie modelu współpracy OPS, PUP, WTZ na rzecz osób niepełnosprawnych	2
20.	PCC POLAND	16.08.2021r.	Sprawozdawczość OPS	1
21.	Atelier	27.08.2021r.	Podstawy metodycznego działania asystenta rodziny w pigułce	1
22.	Resimus	02.09.2021r.	Prawa i obowiązki oraz odpowiedzialności dyrektorów/kierowników z punktu widzenia kontroli nadzoru finansowego RIO	1
23.	Profilaktyka KIER	09.09.2021r.	Aktualne spojrzenie na obowiązki kierownika OPS-u	1
24.	WOLTERS KULWER	22.09.2021	Szkolenie o zamówieniach publicznych	1
25.	OTI Kraków	25.10.2021r.	Przekazanie 500 Plus do ZUS wszystko co musimy wiedzieć	1
26.	Regionalny Instytut Szkoleń Samorządowych	17.11.2021r.	Elektroniczne tytuły wykonawcze w pomocy społecznej	1
27.	Profilaktyka KIER	23.11.2021r.	Opieka wytchnieniowa, Asystent osobisty osoby niepełnosprawnej- realizacja nowych programów rządowych przez OPS	1
28.	Nowe Horyzonty	16.11.2021r.	Praca asystenta rodziny- krok w dobrym kierunku	1
29.	OTI Kraków	16.11.2021r.	Pomoc społeczna jak funkcjonuje nowelizacja plus wywiad środowiskowy	1
30.	ZETO Koszalin	30.12.2021r.	Moduł „Dodatki osłonowe”	1

3. Sekcja Pracy Socjalnej i Usług Pomocy Społecznej

3.1. Pomoc społeczna

Pomoc społeczna jest instytucją polityki społecznej państwa mającą na celu umożliwienie osobom i rodzinom przezwycięzenie trudnych sytuacji życiowych, których nie są one w stanie pokonać, wykorzystując własne uprawnienia, zasoby i możliwości. Pomoc społeczną organizują organy administracji rządowej i samorządowej, współpracując w tym zakresie, na zasadzie partnerstwa, z organizacjami społecznymi i pozarządowymi, Kościołem Katolickim, innymi kościołami, związkami wyznaniowymi oraz osobami fizycznymi i prawnymi. Ponadto pomoc społeczna wspiera osoby i rodziny w wysiłkach zmierzających do zaspokojenia niezbędnych potrzeb i umożliwia im życie w warunkach odpowiadających godności człowieka. oraz podejmuje działania zmierzające do życiowego usamodzielnienia osób i rodzin oraz ich integracji ze środowiskiem.

Pomoc społeczna udzielana jest osobom i rodzinom, w szczególności z powodu:

- 1) ubóstwa,
- 2) sieroctwa,
- 3) bezdomności,
- 4) bezrobocia,
- 5) niepełnosprawności,
- 6) długotrwałej lub ciężkiej choroby,
- 7) przemocy w rodzinie,
- 8) potrzeby ochrony macierzyństwa lub wielodzietności,
- 9) bezradności w sprawach opiekuńczo-wychowawczych i prowadzenia gospodarstwa domowego, zwłaszcza w rodzinach niepełnych lub wielodzietnych,
- 10) braku umiejętności w przystosowaniu do życia młodzieży opuszczającej placówki opiekuńczo-wychowawcze,
- 11) trudności w przystosowaniu do życia po zwolnieniu z zakładu karnego,
- 12) alkoholizmu lub narkomanii,
- 13) zdarzenia losowego i sytuacji kryzysowej,
- 14) klęski żywiołowej lub ekologicznej.

Świadczenia przyznawane są po wnikliwej analizie każdego zgłoszonego przypadku, na podstawie wywiadu środowiskowego przeprowadzonego przez pracownika socjalnego. Pomoc udzielana jest w formie pieniężnej i niepieniężnej – w naturze, usługach i pracy socjalnej. Świadczenia mają

charakter stały, okresowy lub jednorazowy. W zakresie pracy socjalnej rola pracowników koncentruje się na działaniach informacyjnych i doradczych, aktywizujących ukierunkowanych na zmianę sytuacji w jakiej znalazła się osoba zgłaszająca.

Zgodnie z Rozporządzeniem Rady Ministrów z dnia 11 lipca 2018 r. w sprawie zweryfikowanych kryteriów dochodowych oraz kwot świadczeń pieniężnych z pomocy społecznej (Dz. U. z 2018, poz. 1358), prawo do świadczeń pieniężnych z pomocy społecznej przysługiwało osobom i rodzinom, których dochód na osobę w rodzinie nie przekraczał:

- 1) **701,00 zł** – dla osoby samotnie gospodarującej,
- 2) **528,00 zł** – dla osoby w rodzinie.

Maksymalna kwota zasiłku stałego wynosiła 645,00 zł.

Powody przyznania pomocy z ustawy o pomocy społecznej w latach 2020-2021 zawiera tabela 4

Tabela 4. Powody przyznania pomocy

L.p.	Powody przyznania pomocy	Rok 2020			Rok 2021		
		Liczba rodzin		Liczba osób w rodzinach	Liczba rodzin		Liczba osób w rodzinach
		ogółem	w tym na wsi		ogółem	w tym na wsi	
1.	ubóstwo	225	125	546	188	96	439
2.	sieroctwo	0	0	0	2	1	3
3.	bezdomność	8	3	8	14	6	16
4.	potrzeba ochrony macierzyństwa	39	22	229	42	20	233
	w tym: wielodzietność	32	20	203	38	17	218
5.	bezrobocie	122	63	315	132	65	389
6.	niepełnosprawność	126	53	210	105	41	175
7.	długotrwałej lub ciężkiej choroby	186	77	304	186	71	292
8.	bezzadności w sprawach opiekuńczo-wychowawczych i prowadzenia gospodarstwa domowego, w tym:	39	20	157	42	19	167
	rodziny niepełne	31	16	113	27	14	93
	rodziny wielodzietne	4	2	28	13	4	72
9.	przemoc w rodzinie	3	0	11	2	1	11
10.	alkoholizmu	39	23	53	29	16	39
11.	trudności w przystosowaniu do życia	3	3	8	3	2	5

L.p.	Powody przyznania pomocy	Rok 2020			Rok 2021		
		Liczba rodzin		Liczba osób w rodzinach	Liczba rodzin		Liczba osób w rodzinach
		ogółem	w tym na wsi		ogółem	w tym na wsi	
	po zwolnieniu z zakładu karnego;						
12.	zdarzenia losowego i sytuacji kryzysowej;	0	0	0	0	0	0

Źródło: Opracowanie własne – na podstawie sprawozdania półrocznego i rocznego z udzielonych świadczeń pomocy społecznej – pieniężnych, w naturze i usługach za okres I-XII 2020 i 2021 (MPiPS-03).

Liczbę rodzin korzystających ze wsparcia Ośrodka w latach 2020 – 2021 ze względu na powód trudnej sytuacji życiowej z uwzględnieniem procentowego udziału w ogólnej liczbie rodzin korzystających z pomocy zawiera tabela 5.

Tabela 5. Liczba rodzin korzystających z pomocy ze względu na powód sytuacji życiowej

Lp.	Wyszczególnienie	2020	%	2021	%
1.	Ubóstwo	225	71,20	188	63,51
2.	Sieroctwo	0	0	2	0,68
3.	Bezdomność	8	2,53	14	4,73
4.	potrzeba ochrony macierzyństwa	39	12,34	42	14,19
	w tym: wielodzietność	32	10,13	38	12,84
5.	Bezrobocie	122	38,61	132	44,59
6.	Niepełnosprawność	126	39,87	105	35,47
7.	długotrwałej lub ciężkiej choroby	186	58,86	186	62,84
8.	bezradność w sprawach opiekuńczo-wychowawczych i prowadzenia gospodarstwa domowego, zwłaszcza w rodzinach niepełnych lub wielodzietnych;	39	12,34	42	14,19
9.	przemoc w rodzinie	3	0,95	2	0,68
10.	alkoholizm	39	12,34	29	9,80
11.	trudności w przystosowaniu do życia po zwolnieniu z zakładu karnego	3	0,95	2	0,68
12.	zdarzenie losowe i sytuacja kryzysowa	0	0	0	0

Źródło: Opracowanie własne – na podstawie sprawozdania półrocznego i rocznego z udzielonych świadczeń pomocy społecznej – pieniężnych, w naturze i usługach za okres I-XII 2020 i 2021 (MPiPS-03).

Procentowy udział w ogólnej liczbie rodzin korzystających z pomocy OPS w Bornem Sulinowie (2020 r. – 316rodzin; 2021 r. – 296 rodzin).Wartości nie sumują się, gdyż w rodzinach występuje wieloproblemowość.

W 2021 roku liczba rodzin korzystających ze wsparcia Ośrodka uległa zmniejszeniu. Z pomocy społecznej w 2021 r. skorzystało łącznie 296 rodzin, w tym na wsi 125 (liczba osób w rodzinach 670). Szczegółowe dane przedstawia tabela 6.

Tabela 6. Rzeczywista liczba rodzin objętych pomocą społeczną

Wyszczególnienie	Liczba osób, którym przyznano decyzją świadczenie	Liczba rodzin	Liczba rodzin	Liczba osób w rodzinach
x	x	ogółem	w tym na wsi	x
Świadczenia przyznane w ramach zadań zleconych i własnych OGOŁEM	426	296	125	670
w tym:				
świadczenia pieniężne	201	196	99	463
świadczenia niepieniężne	236	166	57	474
Świadczenia przyznane w ramach zadań zleconych	9	8	1	10
Świadczenia przyznane w ramach zadań własnych	417	289	124	662
Pomoc udzielana w postaci pracy socjalnej ogółem	x	3	3	6
w tym wyłącznie w postaci pracy socjalnej	x	0	0	0
Praca socjalna prowadzona w oparciu o kontrakt socjalny	Liczba kontraktów socjalnych		Liczba osób objęta kontraktami socjalnymi	
	11		12	

Źródło: Opracowanie własne.

W 2021 roku:

- przeprowadzono 977 wywiadów środowiskowych,
- sporządzono 545 list wypłat,
- wydano 1388 decyzje, w tym 152 decyzje odmowne.

3.2. Pomoc państwa w zakresie dożywiania

W 2021 roku Ośrodek realizował rządowy program ustanowiony Uchwałą Nr 140 Rady Ministrów z dnia 15 października 2018r. w sprawie ustanowienia wieloletniego rządowego programu „Posiłek w szkole i w domu” na lata 2019 - 2023 (M.P. z 2018 r. poz. 1007), który przewiduje udzielanie wsparcia w zakresie dożywiania osobom spełniającym kryterium w wysokości 150% kryterium, o którym mowa w art.8 ustawy o pomocy społecznej.

Zgodnie z wytycznymi w zakresie realizacji uchwały Rady Ministrów z dnia 15 października 2018r. w sprawie ustanowienia wieloletniego rządowego programu „Posiłek w szkole i w domu” na lata 2019 - 2023 (M.P. z 2018r. poz. 1007) uwzględniając zapisy art. 8 ust.2 ustawy o pomocy społecznej, gmina może udzielać wsparcia w formie posiłku, świadczenia pieniężnego w postaci zasiłku celowego na zakup posiłku lub żywności albo świadczenia rzeczowego w postaci produktów żywnościowych osobom spełniającym kryterium dochodowe w wysokości 150% kryterium tylko w przypadku uchwalenia przez gminę stosownej uchwały podwyższającej kryterium dochodowe do tego poziomu.

W celu uzyskania dofinansowania z budżetu państwa na realizację programu dożywiania podjęta została przez Radę Miejską uchwała nr II/12/2018 z dnia 29 listopada 2018 r. w sprawie podwyższenia kryterium dochodowego uprawniającego do korzystania z pomocy społecznej przez osoby objęte rządowym programem "Posiłek w szkole i w domu" na lata 2019-2023 oraz uchwałę nr II/13/2018 z dnia 29 listopada 2018 r. w sprawie określenia zasad zwrotu

wydatków na świadczenia w formie posiłku, świadczenia pieniężnego na zakup posiłku lub żywności albo świadczenia rzeczowego w postaci produktów żywnościowych dla osób objętych rządowym programem "Posiłek w szkole i w domu" na lata 2019-2023.

Pomoc w formie posiłku, ze szczególnym uwzględnieniem jednego gorącego posiłku, przyznana była osobom i rodzinom, jeżeli dochód osoby samotnie gospodarującej lub dochód na osobę nie przekroczył 150% kryterium dochodowego określonego w art. 8 ust. 1 i 2 ustawy o pomocy społecznej.

Pomocą w formie świadczenia niepieniężnego w postaci posiłku w 2021 roku objętych zostało 156 dzieci i młodzieży (dzieci do czasu rozpoczęcia nauki w szkole podstawowej – 51, uczniowie do ukończenia szkoły ponadgimnazjalnej – 105) oraz 6 osób dorosłych (osoby chore, niepełnosprawne, w podeszłym wieku, bezdomne).

Ze świadczenia pieniężnego na zakup żywności w ramach programu skorzystało 154 osób. Koszt jednego świadczenia pieniężnego na zakup żywności wynosił 270,70 zł.

W roku 2021 Ośrodek realizował program osłony w zakresie dożywiania "Posiłek w szkole i w domu" na lata 2019-2023 przyjęty uchwałą Rady Miejskiej nr III/40/2018 w dniu 20 grudnia 2018 r. Program ten przewiduje wsparcie, które w szczególnie uzasadnionych przypadkach, będzie obejmowało ucznia lub dziecko, które wyraża chęć zjedzenia posiłku a odpowiednio dyrektor szkoły lub przedszkola poinformuje ośrodek pomocy społecznej o potrzebie udzielenia pomocy w formie posiłku. Przy czym liczba dzieci i uczniów, którym ma być udzielona pomoc w w/w sposób, nie może przekroczyć 20 % liczby uczniów dożywianych w szkołach i przedszkolach na terenie gminy w poprzednim miesiącu kalendarzowym. Warunkiem przyznania takiej pomocy, bez wydania decyzji administracyjnej przyznającej posiłek oraz bez przeprowadzania rodzinnego wywiadu środowiskowego, jest przyjęcie przez gminę odpowiedniego programu osłonowego, co Rada Miejska w Bornem Sulinowie uczyniła przyjmując stosowną uchwałę. W ramach programu osłonowego objęto 20 dzieci wsparciem w postaci posiłków na kwotę 6.341,00 zł.

Realizacja programu w okresie trwającej epidemii wywołanej wirusem SARS-CoV-2 była bardzo trudna. Przerwy w nauce, nauka zdalna i nieznane terminy powrotu dzieci do szkół na nauczanie stacjonarne w zasadniczy sposób zaburzały realizację programu. Ośrodek Pomocy Społecznej zamiennie realizował dożywianie dzieci przyznając zasiłki pieniężne, aby w ten sposób wspomóc rodziny w zapewnieniu żywności i posiłków, w czasie gdy dzieci przebywały w domu kontynuując naukę zdalną. Łącznie w 2021 roku w ramach programu Ośrodek objął pomocą 450 osób.

Liczbę osób korzystających z programu z podziałem na rodzaj świadczenia zawiera tabela 7.

Tabela 7. Liczba osób korzystających z programu „Posiłek w szkole i w domu”.

Lp.	Rodzaj świadczenia	Liczba osób
1.	Pokrycie kosztów posiłków dla dzieci do czasu rozpoczęcia nauki w szkole podstawowej	51
2.	Pokrycie kosztów posiłków dla uczniów do czasu ukończenia szkoły ponadgimnazjalnej	105
3.	Pokrycie kosztów posiłków dla osób dorosłych	6
4.	Zakup żywności	154

Zgodnie z założeniami program jest współfinansowany przez gminę i państwo w proporcjach 40% do 60%. Na realizację działań przewidzianych programem gmina może otrzymać dotację, jeżeli udział środków własnych gminy wynosi nie mniej niż 40% przewidzianych kosztów realizacji zadania.

W roku sprawozdawczym Ośrodek za pośrednictwem Burmistrza Bornego Sulinowa złożył wniosek do wojewody o wyrażenie zgody na zmniejszenie udziału procentowego środków własnych gminy przeznaczonych na realizację programu. Wniosek został rozpatrzony pozytywnie, a dotacja kształtowała się w następujący sposób: budżet państwa – 80%, budżet gminy – 20%.

3.3. Świadczenia opieki zdrowotnej finansowane ze środków publicznych

Ośrodek realizuje zadania wynikające z ustawy z dnia 27 sierpnia 2004 r. o świadczeniach opieki zdrowotnej finansowanych ze środków publicznych, poprzez potwierdzanie świadczeniobiorcom innym niż ubezpieczeni, spełniających odpowiednie kryterium dochodowe, prawa do świadczeń opieki zdrowotnej finansowanych ze środków publicznych na okres 90 dni.

W 2021 roku, w ramach tego zadania, wydano 20 decyzji administracyjnych.

3.4. Pomoc żywnościowa

Tutejszy Ośrodek w imieniu Gminy Borne Sulinowo prowadzi dystrybucję artykułów żywnościowych w ramach Programu Operacyjnego Pomoc Żywnościowa (2014-2020 - podprogram 2021).

W roku 2021 pozyskaliśmy z **Banku Żywności** za pośrednictwem Szczecińskiej Fundacji na rzecz Osób Poszkodowanych w Wypadkach Komunikacyjnych pomoc żywnościową w ramach Programu Operacyjnego Pomoc Żywnościowa (2014-2020 – podprogram 2021).

Tabela nr 8. Asortyment otrzymanych artykułów spożywczych

L.p	Rodzaj towaru	Ilość w kg/l
1	makaron jajeczny	3.360,00
2	kasza jęczmienna	1.440,00
3	mleko UHT	5760,00
4	grostek z marchewką	2320,00
5	Fasolka po bretońsku	960,00
6	koncentrat pomidorowy	512,00
7	buraczki wiórki	752,50
8	powidła śliwkowe	936,00

L.p	Rodzaj towaru	Ilość w kg/l
9	Ryż biały	2400,00
10	Mus jabłkowy	1094,40
11	szynka wieprzowa mielona	1.036,80
12	Szynka drobiowa	2.073,60
13	olej rzepakowy	4050,00
14	cukier	2880,00
15	Ser podpuszczkowy	1.090,00
16	Filet z makreli w oleju	979,20
Razem		31.644,50 kg

Pomocą żywnościową objęto 767 osoby.

Żywność jest wydawana z magazynu żywnościowego znajdującego się w pomieszczeniach piwnicznych Ośrodka, przez pracowników Ośrodka. W roku 2021 żywność dostarczana była bezpośrednio samochodem TIR do Ośrodka przez Fundację na rzecz Osób Poszkodowanych w Wypadkach Komunikacyjnych. Przy rozładunku tak znacznej ilości żywności bezpośrednio z tira (jednorazowo około 12 ton) Ośrodek mógł liczyć na pomoc Przedsiębiorstwa Usług Komunalnych.

PUK wsparło nas sprzętem do rozładunku (wózek) i zasobem ludzkim. Była to dla nas olbrzymia pomoc, za którą jesteśmy bardzo wdzięczni.

3.5. Praca socjalna

Praca socjalna świadczona była na rzecz poprawy funkcjonowania osób i rodzin w ich środowisku społecznym, jak również na rzecz zapobiegania pogorszeniu się ich sytuacji. Celem pracy socjalnej było umożliwienie, wspieranie lub wywoływanie zmiany sposobu funkcjonowania osób i rodzin oraz jej otoczenia, a także wzmacnianie potencjału osób i rodzin do przezwyciężania trudnych sytuacji życiowych.

Zadania realizowane przez pracowników socjalnych polegały w szczególności na:

- udzielaniu informacji, wskazówek i pomocy w zakresie rozwiązywania spraw życiowych,
- pomocy w uzyskaniu dla osób będących w trudnej sytuacji życiowej poradnictwa dotyczącego możliwości rozwiązywania problemów i udzielania pomocy przez właściwe instytucje państwowe, samorządowe i organizacje pozarządowe oraz wspieranie w uzyskiwaniu pomocy, współpracy i współdziałaniu z innymi specjalistami w celu przeciwdziałania i ograniczania trudności w prawidłowym funkcjonowaniu osób i rodzin, w szczególności łagodzenie skutków ubóstwa,

- współdziałaniu z grupami i społecznościami lokalnymi, mającemu na celu rozwijanie w nich zdolności do samodzielnego rozwiązywania własnych problemów, w szczególności poprzez pracę socjalną ze społecznością lokalną,
- pracy z rodziną przeżywającą trudności w wypełnianiu funkcji wychowawczej przez prowadzenie monitoringu sytuacji dziecka z rodziny zagrożonej kryzysem lub przeżywającej trudności w wypełnianiu funkcji opiekuńczo-wychowawczej,
- pomocy dla ofiar przemocy w rodzinie w ramach procedury Niebieskiej Karty,
- prowadzeniu działań interwencyjnych,
- kierowanie osób do prac społecznie użytecznych,
- podejmowaniu działań ukierunkowanych na profilaktykę, aktywizację, integrację, wolontariat.

Praca socjalna podejmowana jest według etapów metodycznego postępowania:

1. Diagnoza i ocena.
2. Wyznaczanie celów działania.
3. Opracowanie planu działania i budowanie indywidualnego pakietu usług.
4. Realizacja planu działania.
5. Systematyczna ewaluacja.
6. Ewaluacja końcowa.

Praca socjalna zawsze przebiega według powyższych etapów jednak mogły one różnić się pod względem czasu realizacji, zakresu gromadzonych informacji, rodzaju i intensywności podejmowanych działań, zakresu prowadzonej dokumentacji. Różnice wynikają w głównej mierze z cech indywidualnych osób lub rodzin, z którymi prowadzona była praca socjalna oraz charakteru sytuacji problemowe, ale zawsze zgodnie z zasadą podmiotowości i godności.

Główne problemy zgłaszane przez osoby lub rodziny to:

- zły stan zdrowia, w tym choroba psychiczna, demencja, zaburzenia zachowania, samotność, brak stałej opieki,
- niepełnosprawność, w tym problem z uzyskaniem stopnia niepełnosprawności,
- brak stałego źródła dochodu, brak zatrudnienia,
- słaba kondycja psychiczna,
- problemy z prowadzeniem gospodarstwa domowego i załatwianiem spraw urzędowych,
- brak umiejętności opiekuńczo-wychowawczych, problemy z rozpoznawaniem potrzeb dzieci,
- procedura umieszczania w DPS bez zgody na postanowienie sądu,
- konflikty rodzinne i sąsiedzkie,

- alkoholizm, bezdomność, przemoc.

Osiągane rezultaty:

- uzyskanie stopnia niepełnosprawności, świadczeń pielęgnacyjnych lub praw do świadczeń emerytalno-rentowych,
- poprawa kondycji psychicznej poprzez uzyskanie wsparcia psychologicznego i prawnego, wznowienie i kontynuacja leczenia psychiatrycznego czy odwykowego,
- poprawa stanu zdrowia poprzez podjęcie leczenia szpitalnego, specjalistycznego i rehabilitacji, konsultacje lekarskie (w tym wizyty domowe lekarza i pielęgniarki środowiskowej),
- uzyskanie postanowienia sądu o umieszczeniu w DPS,
- umieszczenie na oddziale opieki długoterminowej,
- uzyskanie zatrudnienia,
- współpraca z asystentem rodziny
- współpraca z pedagogami szkolnymi i kuratorami sądowymi czy społecznymi,
- współpraca z Komisją Rozwiązywania Problemów Alkoholowych

4. Sekcja d.s. usług opiekuńczych

4.1. Usługi opiekuńcze – zadania własne gminy

Usługi opiekuńcze obejmują pomoc w zaspokojeniu codziennych potrzeb życiowych, opiekę higieniczną, zaleconą przez lekarza pielęgnację oraz w miarę możliwości podtrzymanie kontaktu z otoczeniem.

Pomoc w postaci usług opiekuńczych przyznano osobom, które ze względu na wiek, niepełnosprawność lub długotrwałą i ciężką chorobę wymagały wsparcia osób innych. W grupie tej znajdowały się zarówno osoby samotne, jak i osoby posiadające rodzinę (niemożność zabezpieczenia adekwatnego do potrzeb wsparcia osoby chorej). W zależności od potrzeb wymiar godzin pracy wynosił w środowisku od 2 godzin tygodniowo do 15 godzin tygodniowo. Usługi świadczone były w dni robocze.

W roku 2021 z tej formy pomocy skorzystało 67 osób, wypracowano 10790 godzin usług.

Całkowity koszt jednej godziny usług opiekuńczych wynosił:

- w okresie 01.01 - 28.02.2021r. 18,00 zł
- w okresie 01.03 - 31.12.2021 r. 18,80 zł

Koszt 1 godziny usług reguluje uchwała Rady Miejskiej w Bornem Sulinowie Nr XXIV/250/2016 z dnia 31 maja 2016 r. w sprawie szczegółowych warunków przyznawania i odpłatności za usługi opiekuńcze i specjalistyczne usługi opiekuńcze, z wyłączeniem specjalistycznych usług opiekuńczych dla osób z zaburzeniami psychicznymi, oraz szczegółowych warunków częściowego lub całkowitego zwolnienia od opłat, jak również trybu ich pobierania. Ustalona została jako równowartość 1,5% najniższej emerytury ogłoszonej w formie komunikatu Prezesa ZUS w Monitorze Polskim, w zaokrągleniu do dziesięciu groszy w górę.

Usługi opiekuńcze świadczone były przez 7 opiekunek w ramach umowy o pracę oraz 4 opiekunów w ramach umów cywilnoprawnych.

4.2. Specjalistyczne usługi opiekuńcze dla osób z zaburzeniami psychicznymi – zadanie zlecone

Usługi polegają na uczeniu i rozwijaniu umiejętności niezbędnych do samodzielnego życia, w tym zwłaszcza: kształtowaniu umiejętności zaspokajania podstawowych potrzeb życiowych i umiejętności społecznego funkcjonowania, motywowaniu do aktywności, leczenia i rehabilitacji, prowadzeniu treningów umiejętności samoobsługi i umiejętności społecznych oraz wspieraniu, także w formie asystowania w codziennych czynnościach życiowych, w szczególności takich jak:

1. samoobsługa, zwłaszcza wykonywanie czynności gospodarczych i porządkowych, w tym umiejętność utrzymania i prowadzenia domu,
2. dbałość o higienę i wygląd,
3. utrzymywanie kontaktów z domownikami, rówieśnikami, w miejscu nauki i pracy oraz ze społecznością lokalną,
4. wspólne organizowanie i spędzanie czasu wolnego,
5. korzystanie z usług różnych instytucji.

Wyżej wymienioną formą pomocy objęto 9 osób. Łączna liczba godzin przepracowanych w 2021 roku wyniosła – 1657 (porównywalnie do roku 2020).

W okresie sprawozdawczym SUO dla osób dorosłych świadczone były przez 1 osobę w ramach umowy o pracę.

Zgodnie z Zarządzeniem nr 4/2021 Kierownika Ośrodka Pomocy Społecznej w Bornem Sulinowie z dnia 02.03.2021 roku cena jednej godziny specjalistycznych usług opiekuńczych dla osób z zaburzeniami psychicznymi w okresie 01.04.2021 r.-31.03.2022 r. wynosi 37,57 zł. Od 01.04.2020

roku do 31.03.2021 roku cena jednej godziny specjalistycznych usług opiekuńczych dla osób z zaburzeniami psychicznymi wynosiła 28,60 zł (Zarządzenie nr 2/2020 z dnia 02.03.2020 r.).

Świadczenie usług opiekuńczych w okresie epidemii było obciążone możliwością zachorowania na Covid - 19 przez opiekunki, jak i podopiecznych, co mogłoby zakłócić ich świadczenie. Dzięki dużej odpowiedzialności opiekunek - udało się nam świadczyć pomoc na rzecz potrzebujących w miarę systematycznie. W przypadku konieczności zachowania kwarantanny czy izolacji staraliśmy się zapewnić osobom artykuły żywnościowe i leki. Utrzymywany był stały kontakt telefoniczny z osobami zdolnymi do komunikacji. Opiekunki i pracownicy socjalni pozostawali w stałym kontakcie z rodziną i służbą zdrowia.

4.3. Programy opiekuńcze realizowane na rzecz społeczności lokalnej

4.3.1. Program „Opieka 75+”

W ramach zwiększenia dostępności usług opiekuńczych dla osób samotnych, w wieku 75 lat i więcej, w roku sprawozdawczym gmina przystąpiła do **programu „OPIEKA 75+”**.

Strategicznym celem programu jest poprawa dostępności do usług opiekuńczych, w tym specjalistycznych usług opiekuńczych zarówno dla osób samotnych, jak również pozostających w rodzinach będących w wieku 75 lat i więcej. Gminy, które przystąpiły do realizacji programu miały możliwość uzyskania wsparcia do 50% przewidywanych kosztów realizacji zadania w zakresie realizacji usług opiekuńczych, w tym specjalistycznych usług opiekuńczych, dla osób w wieku 75 lat i więcej.

Kosztem realizacji zadania jest wydatek, jaki ponosi Gmina w związku ze świadczeniem usług opiekuńczych lub specjalistycznych usług opiekuńczych osobom w wieku 75 lat i więcej, które mieszczą się w zakresie przedmiotowym programu (pkt. V programu), a które są świadczone przez **osoby zatrudnione na podstawie umowy o pracę** (dotyczy gmin, które przedmiotowe usługi świadczą przez osoby zatrudnione w gminie, ośrodka pomocy społecznej lub w innej gminnej jednostce organizacyjnej).

Zgodnie z założeniami przyjętymi dla programu „Opieka 75+” na rok 2021, koszt realizacji zadania wylicza się poprzez pomnożenie całkowitej liczby godzin np. usług opiekuńczych przyznanej decyzją administracyjną osobie w wieku 75 lat i więcej na rok 2021 przez koszt 1h usług opiekuńczych określony w Uchwale Rady Miejskiej.

Zakres przedmiotowy programu obejmuje:

- dofinansowanie usług opiekuńczych, w tym specjalistycznych usług opiekuńczych dla osób, którym przedmiotowe usługi były świadczone w ramach programu i będą one kontynuowane w roku 2021,
- dofinansowanie usług opiekuńczych lub specjalistycznych usług opiekuńczych osobom, którym w roku 2021 nie były one świadczone,
- dofinansowanie do zwiększenia liczby godzin usług opiekuńczych, w tym specjalistycznych usług opiekuńczych dla osób w wieku 75 lat i więcej

W ramach programu otrzymano dotację celową w wysokości 39 208,00 zł, wykorzystano 34 448,60 zł. Środki finansowe przeznaczono na zwiększenie liczby godzin usług opiekuńczych, u osób które już korzystały z takich usług, a także dofinansowano usługi opiekuńcze dla osób, które ich nie otrzymywały wcześniej (nowe środowiska). Pomocą w formie usług dofinansowanych w ramach Programu 75+ objęto 37 osób, a liczba świadczonych usług wynosiła 3793 godziny.

4.3.2. Program „Wspieraj Seniora”

Program Wspieraj Seniora realizowano w ramach Solidarnościowego Korpusu Wsparcia Seniorów. Celem Programu było zapewnienie wsparcia dla osób w wieku 70 lat i więcej, którzy w stanie epidemii wirusa SARS-CoV-2 zdecydowali się na pozostanie w domu, a nie mieli możliwości przy wykorzystaniu własnych sił i zasobów, np. poprzez wsparcie rodziny, zabezpieczyć sobie artykułów podstawowej potrzeby. W szczególnych przypadkach pomoc mogła być udzielona również osobie przed 70. rokiem życia. Szczególne sytuacje oznaczały brak możliwości zapewnienia niezbędnych potrzeb wynikających ze stanu zdrowia oraz sytuacji rodzinnej i społecznej osoby. Ocena stanu sytuacji udzielenia wsparcia osobie potrzebującej należała do decyzji pracowników Ośrodka Pomocy Społecznej. Z programu nie mogły skorzystać osoby, które otrzymywały wsparcie w ramach usług opiekuńczych czy specjalistycznych usług opiekuńczych. Udzielenie pomocy w ramach programu nie zależy od kryterium dochodowego ani nie jest przyznawana na drodze administracyjnej.

Program zakładał pomoc w dostarczeniu niezbędnych produktów do domu Seniora, aby ograniczyć konieczność wychodzenia osób starszych poza miejsce zamieszkania (mieszkania lub domu) podczas epidemii, ze względu na ich bezpieczeństwo. Program realizowany był w okresie od dnia 1 stycznia do dnia 31 grudnia 2021 roku. Koszty zakupów pokrywał Senior.

Osoby, które zdecydowały się pozostać w domu w związku z utrzymującym się stanem epidemii, mogły zgłaszać potrzebę wsparcia w następujący sposób:

- 1) na ogólnopolską infolinię uruchomioną w ramach programu „Wspieraj Seniora – Solidarnościowy Korpus Wsparcia Seniorów” pod nr telefonu 22 505 11 11,
- 2) bezpośrednio do Ośrodka Pomocy Społecznej w Bornem Sulinowie lub pod nr telefonu OPS 9437 331 83 lub 660 538 415

Pracownicy Ośrodka Pomocy Społecznej otrzymali 17 zgłoszeń. Wszystkie zgłoszenia zostały podjęte. Należy stwierdzić, że Zainteresowanie tą formą wsparcia było stosunkowo niewielkie.

Na realizację programu gmina Borne Sulinowo wydatkowała dotację z ZUW w kwocie 8.591,56 zł.

4.3.3. Asystent osobisty osoby niepełnosprawnej – edycja 2021

Na terenie gminy Borne Sulinowo do 31 grudnia 2021r. realizowano program „Asystent osobisty osoby niepełnosprawnej” – edycja 2021, finansowany ze środków pochodzących z Funduszu Solidarnościowego.

Celem programu było wprowadzenie usług asystenta jako formy ogólnodostępnego wsparcia dla pełnoletnich osób z niepełnosprawnością, posiadających orzeczenie o znacznym lub umiarkowanym stopniu niepełnosprawności albo orzeczenie równoważne. Istotnym założeniem działań było ograniczenie skutków niepełnosprawności oraz stymulowanie uczestników do podejmowania aktywności i umożliwienie realizowania prawa do niezależnego życia. Osoby niepełnosprawne miały również możliwość skorzystania z pomocy asystenta przy wykonywaniu codziennych aktywności. W ten sposób zostały podjęte działania mające na celu przeciwdziałanie dyskryminacji czy wykluczeniu społecznemu. Osoby, korzystające z możliwości jakie dawał program, włączały się chętniej w życie lokalnej społeczności np.: poprzez udział w wydarzeniach społecznych, kulturalnych, rozrywkowych czy też sportowych. Stan związany z pandemią COVID-19 ograniczył życie społeczne osób niepełnosprawnych, jednakże możliwość kontaktu z zachowaniem zasad bezpieczeństwa, pomagała niwelować chociaż niektóre trudności.

Usługa „Asystenta osobistego osoby niepełnosprawnej” realizowana była przez Miejsko-Gminny Ośrodek Pomocy Społecznej w Bornem Sulinowie, który zatrudniał asystentów i koordynował realizację zadania. W roku 2021 pomocą asystentów objęto 13 osób niepełnosprawnych. Usługę asystenta świadczyło 7 asystentów. W okresie świadczenia usług występowały okresowe przerwy spowodowane wystąpieniem zakażenia Covid-19 zarówno u podopiecznych, jak i asystentów

osobistych. Z powodu epidemii realizowane były przez asystentów jedynie niezbędne wyjazdy z podopiecznymi do lekarzy specjalistów, wspólne wyjazdy po leki i zakupy.

Łączna kwota środków z Solidarnościowego Funduszu Wsparcia Osób Niepełnosprawnych otrzymana na realizację Programu wynosiła 151.000,00 zł. Na realizację programu Gmina Borne Sulinowo wydatkowała dotację w wysokości 135.608,58 zł.

4.3.4. Opieka wytchnieniowa –edycja 2021

Program „Opieka wytchnieniowa” – edycja 2021 adresowany był przede wszystkim do członków rodzin lub opiekunów sprawujących bezpośrednią opiekę nad dziećmi z orzeczeniem o niepełnosprawności lub osobami posiadającymi orzeczenie o znacznym stopniu niepełnosprawności, zgodnie z przepisami ustawy z 27.08.1997 r. o rehabilitacji zawodowej i społecznej oraz zatrudnianiu osób niepełnosprawnych, albo orzeczenie równoważne do wyżej wymienionego, które wymagają usługi opieki wytchnieniowej.

Program był realizowany w okresie od dnia 1 kwietnia 2021 roku do dnia 31.12.2021 roku. w formie świadczenia usługi opieki wytchnieniowej w ramach pobytu dziennego (limit 240 godzin) w miejscu zamieszkania osoby niepełnosprawnej.

Głównym celem programu było wsparcie członków rodzin lub opiekunów sprawujących bezpośrednią opiekę nad:

1. dziećmi z orzeczeniem o niepełnosprawności,
2. osobami ze znacznym stopniem niepełnosprawności oraz orzeczeniami równoważnymi, poprzez możliwość uzyskania doraźnej, czasowej pomocy w formie usług opieki wytchnieniowej.

Uczestnik Programu, któremu przyznano pomoc w postaci usługi opieki wytchnieniowej nie ponosił odpłatności za usługę przyznaną w ramach Programu.

Osoba niepełnosprawna lub członek rodziny/opiekun sprawujący bezpośrednią opiekę miał możliwość samodzielnego wyboru/ wskazania osoby, która mogła świadczyć usługę opieki wytchnieniowej.

Przyznając usługę opieki wytchnieniowej w pierwszej kolejności uwzględniano potrzeby członków rodzin lub opiekunów sprawujących bezpośrednią opiekę nad dzieckiem z orzeczeniem o niepełnosprawności lub osobą ze znacznym stopniem niepełnosprawności.

Pod uwagę brano również stan zdrowia i sytuację życiową uczestników Programu.

Łączna kwota środków z Solidarnościowego Funduszu Wsparcia Osób Niepełnosprawnych otrzymana na realizację Programu wynosiła 58 752,00 zł. Na realizację programu Gmina Borne Sulinowo wydatkowała dotację w wysokości 58 072,29 zł.

5. Wspieranie rodziny i system pieczy zastępczej

Ośrodek realizuje zadania wynikające z ustawy z dnia 9 czerwca 2011 r. o wspieraniu rodziny i systemie pieczy zastępczej oferując długofalowe wsparcie asystentów rodziny.

W 2021 roku wsparciem asystenta rodziny objętych zostało 30 rodzin. Rodziny uzyskały wsparcie na wniosek pracownika socjalnego lub w związku z postanowieniem sądu (1 rodzina). W trakcie roku została zakończona współpraca asystenta z 3 rodzinami. Powodami zakończenia współpracy było:

1. osiągnięcie celów -1 rodzina
2. zaprzestanie współpracy przez rodzinę – 2 rodziny,

Rodziny objęte wsparciem asystenta rodziny w większości borykają się z brakiem umiejętności opiekuńczo-wychowawczych a również problemem bezrobocia, ubóstwa i uzależnienia od alkoholu i narkotyków. Praca asystenta rodziny polega w szczególności na:

- podnoszeniu umiejętności opiekuńczo-wychowawczych i prowadzenia gospodarstwa domowego,
- usamodzielnianiu rodzin,
- wspieraniu aktywności społecznej rodziny,
- zmianie podejścia z rozwiązywania problemów za rodziny na wykorzystywanie ich zasobów, możliwości i uprawnień.

Asystent rodziny towarzyszył rodzicom we wprowadzaniu zmian w swoim myśleniu, zachowaniu oraz otoczeniu, koniecznych do tego, aby środowisko rodzinne sprzyjało bezpieczeństwu i prawidłowemu rozwojowi dzieci. Poprzez te działania udało się zmienić stosunek osób w rodzinie do własnej sprawczości, zwiększyć ich poczucie wpływu na własne życie, podnieść samoocenę. Indywidualna pomoc służyła rozwojowi kompetencji poszczególnych członków rodziny, osiągnięciu wyznaczonych przez nich celów, wzbudzaniu w nich wiary we własne możliwości oraz motywowaniu do podejmowania działań, do tej pory uznawanych za niemożliwe. Działania asystenta rodziny prowadziły również do usamodzielnienia i pozostawienia dzieci w rodzinie, w

środowisku zapewniającym im poczucie bezpieczeństwa i prawidłowy rozwój. Nie wszystkie działania w rodzinach zakończyły się sukcesem. Wiele rodzin w dalszym ciągu kroczy własną drogą, są odporni na zmiany, przyjmują złe postawy, które prowadzą do działań ostatecznych, pozbawienia praw rodzicielskich, a tym samym odbioru dzieci i umieszczenia w pieczy.

W przypadku umieszczenia dziecka w rodzinie zastępczej albo rodzinnym domu dziecka, placówce opiekuńczo-wychowawczej, regionalnej placówce opiekuńczo-terapeutycznej lub interwencyjnym ośrodku preadopcyjnym gmina właściwa ze względu na miejsce zamieszkania dziecka przed umieszczeniem go po raz pierwszy w pieczy zastępczej ponosi odpowiednio wydatki:

- 10% w pierwszym roku pobytu dziecka w pieczy zastępczej,
- 30% w drugim roku pobytu dziecka w pieczy zastępczej,
- 50% w trzecim roku i następnych latach pobytu dziecka w pieczy zastępczej.

W roku 2021 Gmina Borne Sulinowo wydatkowała na ten cel kwotę 74 178,43 zł

Ośrodek Pomocy Społecznej w ubiegłym roku zatrudniał 2 asystentów rodziny. Całkowity koszt zatrudnienia asystentów rodziny (2 etat) wyniósł – 63 367,00 zł, z tego:

- finansowany z budżetu gminy- 44 485,00 zł
- finansowany z innych źródeł – 18 882,00 zł.

Jeden z asystentów rodziny zatrudniony został w miesiącu wrześniu 2021r w ramach projektu pn. „W rodzinie siła”.

W roku 2021 Gmina Borne Sulinowo uczestniczyła w „Programie asystent rodziny na rok 2021”. Program był adresowany do jednostek samorządu terytorialnego szczebla gminnego i powiatowego, których obowiązkiem jest realizacja zadań wynikających z ustawy o wspieraniu rodziny i systemie pieczy zastępczej oraz ustawy o wsparciu kobiet w ciąży i rodzin „Za życiem”. Program przewidywał wsparcie dla asystentów rodziny świadczących pracę w czasie epidemii związanej z Covid-19. W ramach w/w Programu Gmina Borne Sulinowo uzyskała dofinansowanie w wysokości 2.000,00zł.

6. Sekcja Świadczeń Rodzinnych i Funduszu Alimentacyjnego

Sekcja Świadczeń Rodzinnych i Funduszu Alimentacyjnego realizuje zadania zlecone związane z przyznawaniem i wypłacaniem:

1. świadczeń rodzinnych, wynikających z ustawy z dnia 28 listopada 2003 r. o świadczeniach rodzinnych – zadanie realizowane jest pod 1 maja 2004 roku,
2. świadczeń z funduszu alimentacyjnego, na podstawie ustawy z dnia września 2007 r. o pomocy osobom uprawnionym do alimentów – zadanie realizowane jest od 1 października 2008 roku,
3. świadczeń wychowawczych, zgodnie z ustawą z dnia 11 lutego 2016 r. o pomocy państwa w wychowywaniu dzieci – zadanie realizowane jest od 1 kwietnia 2016 roku,
4. jednorazowego świadczenia „Za życiem”, zgodnie z ustawą z dnia 4 listopada 2016 r. o wsparciu kobiet w ciąży i rodzin „Za życiem” – zadanie realizowane jest od 1 stycznia 2017 roku,
5. zasiłków dla opiekuna zgodnie z ustawą z dnia 4 kwietnia 2014 r. o ustaleniu i wypłacie zasiłków dla opiekunów – zadanie realizowane jest od maja 2014 roku.

6.1. Świadczenia rodzinne

Z dniem 1 maja 2004 r. weszła w życie ustawa z dnia 28 listopada 2003 r. o świadczeniach rodzinnych. Ustawa określa warunki nabywania prawa do świadczeń rodzinnych oraz zasady ustalania, przyznawania i wypłacania tych świadczeń. Postępowanie w sprawie świadczeń rodzinnych prowadzi organ właściwy jako zadanie zlecone z zakresu administracji rządowej.

Wnioski i załączniki do wniosku o ustalenie prawa do świadczeń rodzinnych, funduszu alimentacyjnego, świadczenia wychowawczego mogą być składane w formie tradycyjnej (papierowej) lub drogą elektroniczną za pomocą systemu teleinformatycznego: utworzonego przez ministra właściwego do spraw rodziny (EMPATIA), udostępnianego przez Zakład Ubezpieczeń Społecznych, banków krajowych świadczących usługi drogą elektroniczną spełniających wymogi określone w informacji zamieszczonej na stronie podmiotowej Biuletynu Informacji Publicznej ministra właściwego do spraw rodziny po uzgodnieniu z ministrem właściwym do spraw informatyzacji.

Każda z wymienionych grup świadczeń rodzinnych posiada swój wyodrębniony cel. Celem zasiłku rodzinnego wraz z dodatkami jest częściowe pokrycie wydatków na utrzymanie dziecka. Z kolei świadczenia opiekuńcze (zasiłek pielęgnacyjny, świadczenie pielęgnacyjne i specjalny zasiłek opiekuńczy) obejmują zakresem swojej pomocy osoby niepełnosprawne lub w podeszłym wieku, w szczególności na częściowe pokrywanie wydatków związanych z koniecznością zapewnienia tym osobom opieki i pomocy innej osoby z uwagi na ich niezdolność do samodzielnej egzystencji

(zasiłek pielęgnacyjny) oraz rekompensatę ich opiekunom rezygnacji z aktywności zawodowej (świadczenie pielęgnacyjne i specjalny zasiłek opiekuńczy). Część świadczeń rodzinnych, jaką są zapomogi, ma na celu łagodzenie sytuacji finansowej rodziny, która uległa pogorszeniu ze względu na wydatki związane z urodzeniem dziecka oraz wyróżnienie, promocję rodzin posiadających dzieci.

Świadczenia rodzinne obejmują:

- zasiłek rodzinny wraz z dodatkami do zasiłku rodzinnego z tytułu: urodzenia dziecka, opieki nad dzieckiem w okresie korzystania z urlopu wychowawczego, samotnego wychowywania dziecka, wychowywania dziecka w rodzinie wielodzietnej, kształcenia i rehabilitacji dziecka niepełnosprawnego, rozpoczęcia roku szkolnego, podjęcia przez dziecko nauki w szkole poza miejscem zamieszkania (na dojazd do szkoły lub zamieszkanie w miejscowości, w której znajduje się siedziba szkoły),
- świadczenia opiekuńcze: zasiłek pielęgnacyjny, świadczenie pielęgnacyjne oraz specjalny zasiłek opiekuńczy,
- jednorazową zapomogę z tytułu urodzenia się dziecka.
- zapomogi wypłacane przez gminy, na podstawie art. 22a i świadczenia wypłacane przez gminy na podstawie art. 22b;
- świadczenie rodzicielskie.

W 2021 roku (jak i dotychczas) zasiłek rodzinny i dodatki do zasiłku rodzinnego przysługują, jeżeli dochód rodziny w przeliczeniu na osobę albo dochód osoby uczącej się nie przekraczał kwoty 674 zł lub 764 zł w przypadku, gdy członkiem rodziny jest dziecko legitymujące się orzeczeniem o niepełnosprawności lub umiarkowanym albo znacznym stopniu niepełnosprawności.

Zasiłek rodzinny przysługuje do ukończenia przez dziecko 18. roku życia lub nauki w szkole, jednak nie dłużej niż do ukończenia 21 roku życia albo 24 roku życia, jeżeli kontynuuje naukę w szkole lub w szkole wyższej i legitymuje się orzeczeniem o umiarkowanym lub znacznym stopniu niepełnosprawności. Dodatki do zasiłku rodzinnego przysługują, gdy przysługuje prawo do zasiłku rodzinnego. Zasiłki rodzinne wraz z dodatkami przyznawane są na okres od 1 listopada do 31 października następnego roku.

Przepisy ustawy o świadczeniach rodzinnych przewidują możliwość ustanowienia przez radę gminy dla osób zamieszkałych na terenie ich działania dodatkowych świadczeń - jednorazowej zapomogi z tytułu urodzenia dziecka oraz, biorąc pod uwagę lokalne potrzeby w zakresie świadczeń na rzecz rodziny, inne świadczenia na rzecz rodziny. Szczegółowe zasady przyznawania tych świadczeń oraz

ich wysokość powinna określić uchwała. Wypłaty tych świadczeń finansowane są ze środków własnych gminy.

Od stycznia 2017 r. Ośrodek realizuje również zadania wynikające z ustawy z dnia 4 listopada 2016 r. o wsparciu kobiet w ciąży i rodzin „Za życiem”, poprzez ustalenie prawa i wypłacenie jednorazowego świadczenia z tytułu urodzenia dziecka, u którego zdiagnozowano ciężkie i nieodwracalne upośledzenie albo nieuleczalną chorobę zagrażającą jego życiu, które powstały w prenatalnym okresie rozwoju dziecka lub w czasie porodu. Jednorazowe świadczenie przysługuje w kwocie 4000 zł.

Tabela 9. Informacja o wysokości i rodzaju świadczeń rodzinnych

Forma pomocy	Wysokość świadczeń w 2021 r.	Rodzaj
Zasiłek rodzinny	95,00 zł 124,00 zł 135,00 zł	Na dziecko w wieku do ukończenia 5 roku życia. Na dziecko w wieku powyżej 5 roku życia do ukończenia 18 roku życia. Na dziecko w wieku powyżej 18 roku życia do ukończenia 24 roku życia.
Urodzenie dziecka	1 000,00 zł	Jednorazowy dodatek przysługuje do 12 miesiąca życia dziecka.
Opieka nad dzieckiem w okresie korzystania z urlopu wychowawczego	400,00 zł	Dodatek przysługuje w wysokości 400,00 zł miesięcznie niezależnie od liczby dzieci pozostających pod jej opieką.
Samotnego wychowywania dziecka	193,00 zł 273,00 zł	Nie więcej jednak niż 386,00 zł na wszystkie dzieci. Na dziecko legitymujące się orzeczeniem o niepełnosprawności lub orzeczeniem o znacznym stopniu niepełnosprawności - nie więcej jednak niż 546,00 zł na wszystkie dzieci.
Wychowywanie dziecka w rodzinie wielodzietnej	95,00 zł	Przysługuje na trzecie i następne dziecko uprawnione do zasiłku rodzinnego.
Kształcenia i rehabilitacji niepełnosprawnego dziecka	90,00 z 110,00 zł	Na niepełnosprawne dziecko w wieku do 5 roku życia. Na niepełnosprawne dziecko w wieku powyżej 5 roku życia.

Forma pomocy	Wysokość świadczeń w 2021 r.	Rodzaj
Podjęcie przez dziecko nauki w szkole poza miejscem zamieszkania	69,00 zł 113,00 zł	<p>Dodatek przysługuje w okresie pobierania nauki przez 10 miesięcy od września do czerwca następnego roku kalendarzowego. Przysługuje w związku z dojazdem z miejsca zamieszkania do miejscowości, w której znajduje się siedziba szkoły, w przypadku dojazdu do szkoły ponadpodstawowej, a także szkoły artystycznej, w której realizowany jest obowiązek szkolny i obowiązek nauki w zakresie nauki odpowiadającej nauce w szkole ponadpodstawowej.</p> <p>Dodatek przysługuje w związku z zamieszkaniami w miejscowości, w której jest siedziba szkoły, o której mowa wyżej oraz szkoły podstawowej lub gimnazjum w przypadku dziecka lub osoby uczącej się, legitymującej się orzeczeniem o niepełnosprawności lub o stopniu niepełnosprawności.</p>
Jednorazowa zapomoga z tytułu urodzenia żywego dziecka (tzw. becikowe)	1 000,00 zł	Jednorazowa zapomoga przysługuje jeżeli dochód rodziny w przeliczeniu na osobę nie przekracza kwoty 1 922,00 zł.
Świadczenie rodzicielskie	1 000,00 zł	<p>Świadczenie rodzicielskie przysługuje bez względu na dochód, przez okres:</p> <ol style="list-style-type: none"> 1) 52 tygodni - w przypadku urodzenia jednego dziecka przy jednym porodzie, przysposobienia jednego dziecka lub objęcia opieką jednego dziecka; 2) 65 tygodni - w przypadku urodzenia dwojga dzieci przy jednym porodzie, przysposobienia dwojga dzieci lub objęcia opieką dwojga dzieci; 3) 67 tygodni - w przypadku urodzenia trojga dzieci przy jednym porodzie, przysposobienia trojga dzieci lub objęcia opieką trojga dzieci; 4) 69 tygodni - w przypadku urodzenia czworga dzieci przy jednym porodzie, przysposobienia czworga dzieci lub objęcia opieką czworga dzieci; 5) 71 tygodni - w przypadku urodzenia pięciorga i więcej dzieci przy jednym

Forma pomocy	Wysokość świadczeń w 2021 r.	Rodzaj
Zasiłek pielęgnacyjny	215,84 zł	<p>Zasiłek pielęgnacyjny przysługuje:</p> <ul style="list-style-type: none"> - niepełnosprawnemu dziecku, - osobie niepełnosprawnej w wieku powyżej 16 roku życia, jeżeli legitymuje się orzeczeniem o znacznym stopniu niepełnosprawności, - osobie, która ukończyła 75 lat, - zasiłek pielęgnacyjny przysługuje także osobie niepełnosprawnej w wieku powyżej 16. roku życia legitymującej się orzeczeniem o umiarkowanym stopniu niepełnosprawności, jeżeli niepełnosprawność powstała w wieku do ukończenia 21. roku życia.
Świadczenie pielęgnacyjne	1971,00 zł	<p>Świadczenie pielęgnacyjne z tytułu rezygnacji z zatrudnienia lub innej pracy zarobkowej przysługuje:</p> <ul style="list-style-type: none"> - matce albo ojcu, - opiekunowi faktycznemu dziecka, - osobie będącej rodziną zastępczą spokrewnioną w rozumieniu ustawy z dnia 9 czerwca 2011 r. o wspieraniu rodziny i systemie pieczy zastępczej, - innym osobom, na których zgodnie z przepisami ustawy z dnia 25 lutego 1964 r. - Kodeks rodzinny i opiekuńczy ciąży obowiązek alimentacyjny, z wyjątkiem osób o znacznym stopniu niepełnosprawności - jeżeli nie podejmują lub rezygnują z zatrudnienia lub innej pracy zarobkowej w celu sprawowania opieki nad osobą legitymującą się orzeczeniem o znacznym stopniu niepełnosprawności albo orzeczeniem o niepełnosprawności łącznie ze wskazaniami: konieczności stałej lub długotrwałej opieki lub pomocy innej osoby w związku ze znacznie ograniczoną możliwością samodzielnej egzystencji oraz konieczności stałego współudziału na co dzień opiekuna dziecka w procesie jego leczenia, rehabilitacji i edukacji. <p>Świadczenie przysługuje bez względu na dochód.</p>
Specjalny zasiłek opiekuńczy	620,00 zł	<p>Specjalny zasiłek opiekuńczy przysługuje osobom, jeżeli: nie podejmują zatrudnienia lub innej pracy zarobkowej lub rezygnują z zatrudnienia lub innej pracy zarobkowej w celu sprawowania stałej opieki nad osobą legitymującą się orzeczeniem o znacznym stopniu niepełnosprawności albo orzeczeniem o niepełnosprawności łącznie ze wskazaniami: konieczności stałej lub długotrwałej opieki lub pomocy innej osoby w związku ze znacznie ograniczoną</p>

Forma pomocy	Wysokość świadczeń w 2021 r.	Rodzaj
		możliwością samodzielnej egzystencji oraz konieczności stałego współudziału na co dzień opiekuna dziecka w procesie jego leczenia, rehabilitacji i edukacji. Specjalny zasiłek opiekuńczy przysługuje, jeżeli łączny dochód rodziny osoby sprawującej opiekę oraz rodziny osoby wymagającej opieki w przeliczeniu na osobę nie przekracza kwoty 764 zł miesięcznie.

Tabela 10. Informacja o liczbie złożonych wniosków o ustalenie prawa do świadczeń rodzinnych

Lp.	Wyszczególnienie	Wartość
1.	Liczba złożonych wniosków o ustalenie prawa do świadczeń rodzinnych złożonych do organu właściwego, w tym:	449
1.1.	o zasiłek rodzinny i dodatki do zasiłku rodzinnego	254
1.2.	o zasiłek pielęgnacyjny	73
1.3.	o świadczenie pielęgnacyjne	36
1.4.	o specjalny zasiłek opiekuńczy	0
1.5.	o jednorazową zapomogę z tytułu urodzenia dziecka	56
1.6.	o świadczenie rodzicielskie	28
1.7.	o świadczenie jednorazowe „Za życiem”	2
2.	Złożonych w formie papierowej	434
3.	Złożonych w formie elektronicznej	15

W okresie od 1 stycznia do 31 grudnia 2021 r. ze świadczeń rodzinnych skorzystało 442 rodziny, wypłacono 13 140 świadczeń w postaci zasiłków rodzinnych wraz z dodatkami, jednorazowej zapomogi z tytułu urodzenia dziecka, świadczeń opiekuńczych oraz świadczeń rodzicielskich na łączną kwotę 3 661.260 zł (w tym świadczenie rodzicielskie 265 587 zł).

W 2021 roku z zasiłków dla opiekunów korzystała 1 osoba. Łącznie wypłacono 5 świadczeń na kwotę 2 740,00 zł. Z uwagi na zgon osoby, nad którą sprawowana była opieka, od czerwca 2021 r. zasiłki dla opiekunów nie są wypłacane.

Tabela 11. Liczba wypłaconych świadczeń rodzinnych wraz z wydatkowaniem (łącznie za świadczeniami wypłaconymi w mechanizmie „złotówka za złotówkę”)

Lp.	Wyszczególnienie	Liczba świadczeń	2021 Wydatkowanie	Liczba świadczeń	2020 Wydatkowanie
1.	Zasiłki rodzinne	4954	551345 zł	5585	637072 zł

Lp.	Wyszczególnienie	Liczba świadczeń	2021 Wydatkowanie	Liczba świadczeń	2020 Wydatkowanie
2.	Urodzenie dziecka	31	21265 zł	22	20062 zł
3.	Opieka nad dzieckiem w okresie korzystania z urlopu wychowawczego	86	32855 zł	82	32487 zł
4.	Samotne wychowywanie dziecka	229	44327 zł	241	44168 zł
5.	Kształcenie i rehabilitacja dziecka niepełnosprawnego	378	38208 zł	428	44149 zł
6.	Rozpoczęcie roku szkolnego	626	26957 zł	605	32330 zł
7.	Podjęcie przez dziecko nauki poza miejscem zamieszkania na pokrycie wydatków związanych z zamieszkaniem w miejscowości, w której znajduje się szkoła	93	9380 zł	88	9872 zł
8.	Podjęcie przez dziecko nauki poza miejscem zamieszkania na pokrycie wydatków związanych z dojazdem do miejscowości, w której znajduje się szkoła	671	42671 zł	763	49148 zł
9.	Wychowanie dziecka w rodzinie wielodzietnej	1117	100568 zł	1207	110970 zł
10.	Zasiłki pielęgnacyjne	3245	700402 zł	3312	714088 zł
11.	Świadczenie pielęgnacyjne	897	1762956 zł	778	1407892 zł
12.	Specjalny zasiłek opiekuńczy	0	0 zł	18	11160 zł
13.	Jednorazowa zapomoga z tyt.	54	54000 zł	45	45000 zł
14.	Świadczenie rodzicielskie	296	265587 zł	327	285422 zł
15.	Zasiłek dla opiekuna	5	2740 zł	31	19220 zł
16.	Składki na ubezpieczenie społeczne oraz zdrowotne	987	388445 zł	1021	354921 zł
17.	Jednorazowe świadczenia z tytułu urodzenia dziecka, u którego zdiagnozowano ciężkie i nieodwracalne upośledzenie albo nieuleczalną chorobę zagrażającą jego życiu, które powstały w prenatalnym okresie rozwoju dziecka lub w czasie porodu	2	8 000 zł	0	0
18.	Świadczenie z art.22b ustawy o świadczeniach rodzinnych	0	0	0	0

Wydatki na świadczenia rodzinne podane w tabeli nie są pomniejszone o świadczenia nienależnie pobrane.

Z danych zamieszczonych w powyższej tabeli wynika spadek w 2021 roku nakładów na wypłaty zasiłków rodzinnych z dodatkami w odniesieniu do poprzedniego roku. Z uwagi na fakt, że w kolumnie „liczba świadczeń” ujęta jest też liczba świadczeń wypłaconych w mechanizmie „złotówka za złotówkę” bardziej miarodajna jest informacja o wysokości wypłaconych świadczeń (w szczególności, że kwoty zasiłków rodzinnych i dodatków nie uległy zmianie w porównaniu do 2020 roku).

W 2021 r. nastąpiło zwiększenie liczby wypłacanych świadczeń pielęgnacyjnych i całkowity spadek liczby wypłacanych specjalnych zasiłków opiekuńczych. Choć wzrost liczby świadczeń pielęgnacyjnych może wynikać z większego zainteresowania członków rodziny podjęciem się opieki nad niepełnosprawnym krewnym, to niewątpliwie ma na to również wpływ atrakcyjniejsza kwota świadczenia pielęgnacyjnego (1971 zł w 2021 roku) w porównaniu do kwoty specjalnego zasiłku opiekuńczego (620 zł). Osoby pobierające specjalny zasiłek opiekuńczy nierzadko rezygnowały z tego świadczenia jednocześnie ubiegając się o świadczenie pielęgnacyjne. Również osoby składające po raz pierwszy wniosek o świadczenie opiekuńcze nie są zainteresowane „niskim” specjalnym zasiłkiem opiekuńczym i ubiegają się o świadczenie pielęgnacyjne. W przypadku negatywnej dla nich decyzji, skarżą decyzje organu do samorządowego kolegium odwoławczego oczekując korzystnego dla nich rozstrzygnięcia. Nierzadko korzystają z profesjonalnej pomocy prawnej (kancelarii adwokackiej).

Za osoby pobierające świadczenie pielęgnacyjne, specjalny zasiłek opiekuńczy lub zasiłek dla opiekuna tut. Ośrodek opłaca składki na ubezpieczenie emerytalne i rentowe oraz zdrowotne. Składki na ubezpieczenie emerytalne i rentowe nie są opłacane za osoby, które posiadają wymagany okres ubezpieczenia niezbędny do nabycia uprawnień emerytalnych. Składka zdrowotna natomiast nie jest opłacana, jeśli osoba objęta jest ubezpieczeniem z innego tytułu.

W roku 2021 opłacono składkę na ubezpieczenie emerytalno-rentowe na podstawie ustawy z dnia 17 grudnia 1998 r. o emeryturach i rentach z Funduszu Ubezpieczeń Społecznych przeciętnie za 58 osób pobierających świadczenie pielęgnacyjne oraz zasiłek dla opiekuna. Natomiast za 40 osoby na podstawie ustawy z dnia 27 sierpnia 2004 r. o świadczeniach opieki zdrowotnej finansowanych ze środków publicznych opłacono składki na ubezpieczenie zdrowotne.

Tabela 12. Informacja o wydatkach oraz ilości świadczeń z tytułu opłacania składki na ubezpieczenie społeczne i ubezpieczenie zdrowotne

Lp.	Wyszczególnienie	Wydatki w zł	Liczba świadczeń
1.	Składki na ubezpieczenie emerytalno- rentowe	321.280	602
2.	Składki na ubezpieczenie zdrowotne	67.574	389

W 2021 r. w sprawie świadczeń rodzinnych wydano 763 decyzje.

Z tytułu nienależnie pobranych świadczeń rodzinnych oraz zasiłków pielęgnacyjnych wypłaconych w przypadku zbiegu prawa do dodatku pielęgnacyjnego odzyskano kwotę 13.296 zł, z tego kwota podlegająca zwrotowi do budżetu państwa jako nienależne świadczenia rodzinne z lat ubiegłych wyniosła 9.017 zł.

W 2021 roku tut. Ośrodek wypłacił 2 jednorazowe świadczenia na podstawie ustawy z dnia 4 listopada 2016 r. o wsparciu kobiet w ciąży i rodzin „Za życiem” (Dz. U. z 2020 r. poz. 1329 ze zm.) w łącznej kwocie 8.000,00 zł.

6.2. Fundusz alimentacyjny

Z dniem 1 października 2008 r. weszła w życie ustawa z dnia 7 września 2007 r. o pomocy osobom uprawnionym do alimentów. Ustawa o pomocy osobom uprawnionym do alimentów, fundusz alimentacyjny, stanowi system wspierania osób uprawnionych do alimentów środkami finansowymi z budżetu państwa.

Ustawa ma na celu dostarczenie środków utrzymania osobom, które nie są w stanie samodzielnie zaspokoić swoich potrzeb, a w szczególności dzieciom. Kodeks rodzinny i opiekuńczy nakłada w pierwszej kolejności na członków ich rodzin obowiązek alimentacyjny. Konstytucyjna zasada pomocniczości nakłada na państwo obowiązek wspierania jedynie te osoby ubogie, które nie są w stanie samodzielnie zaspokoić swoich potrzeb i nie otrzymują należnego wsparcia od osób należących do kręgu zobowiązanych wobec nich do alimentacji. Wspieranie osób w trudnej sytuacji materialnej z powodu niemożności wyegzekwowania alimentów należy łączyć z działaniami zmierzającymi do zwiększenia odpowiedzialności osób zobowiązanych do alimentacji.

Kryterium dochodowe uprawniające do świadczeń z funduszu alimentacyjnego wynosi 900,00 zł na osobę w rodzinie. Świadczenie z funduszu alimentacyjnego przysługuje do wysokości bieżąco ustalonych alimentów, jednakże nie wyższej niż 500 zł miesięcznie na jedno dziecko.

Prawo do świadczeń z funduszu alimentacyjnego ustala się na okres zasiłkowy począwszy od miesiąca, w którym wpłynął wniosek do organu właściwego wierzyciela. Okres zasiłkowy rozpoczyna się 1 października danego roku i kończy się 30 września następnego roku.

Prawo do świadczeń z funduszu alimentacyjnego mają zarówno dzieci wychowywane przez samotnych rodziców, jak i dzieci z rodzin pełnych.

Od 1 października 2020 r. w sprawach o świadczenia z funduszu alimentacyjnego stosuje się mechanizm podobny do znanego już ze świadczeń rodzinnych mechanizmu „złotówka za złotówkę”. W myśl wprowadzonych zmian, w przypadku gdy dochód rodziny w przeliczeniu na osobę w rodzinie przekracza kwotę kryterium dochodowego o kwotę nie wyższą niż kwota świadczenia z funduszu alimentacyjnego przysługującego danej osobie uprawnionej w okresie świadczeniowym, na który jest ustalane prawo do tego świadczenia, świadczenie z funduszu alimentacyjnego przysługuje w wysokości różnicy między kwotą świadczenia z funduszu alimentacyjnego przysługującego danej osobie uprawnionej a kwotą, o którą został przekroczony dochód rodziny w przeliczeniu na osobę w rodzinie. W przypadku jednak, gdy wysokość świadczenia z funduszu alimentacyjnego przysługującego danej osobie uprawnionej, ustalona w powyższy sposób jest niższa niż 100 zł, świadczenie to nie przysługuje.

W związku z realizacją ustawy podjęto w 2021 r. następujące działania wobec dłużników:

- skierowano 43 wezwania do dłużników o umożliwienie przeprowadzenia wywiadu alimentacyjnego i odebrania oświadczenia majątkowego,
- przeprowadzono 22 wywiady alimentacyjne,
- skierowano 69 wniosków o ściganie za przestępstwo określone w art. 209 § 1 kk,
- wydano 2 decyzje o uznaniu dłużnika za uchylającego się od zobowiązań alimentacyjnych,
- przekazano do biura informacji gospodarczej 116 spraw (w związku z powstaniem zaległości alimentacyjnej dłuższej niż 6 miesięcy),
- zobowiązano 1 dłużnika alimentacyjnego do zarejestrowania we właściwym urzędzie pracy jako osoba bezrobotna lub poszukująca pracy,
- skierowano 4 wnioski o aktywizację zawodową dłużników alimentacyjnych.

Ponadto w sprawach związanych z dłużnikami wystawiono 183 inne pisma, jak np. wnioski o przyłączenie do egzekucji, informacje o stanie egzekucji, o rozpoczęciu realizacji decyzji i terminie wypłat, itp.

Postępowanie wobec dłużników alimentacyjnych to:

1. ścisła współpraca organu właściwego dłużnika oraz organu właściwego wierzyciela z organem prowadzącym postępowanie egzekucyjne,
2. przeprowadzenie wywiadu alimentacyjnego z dłużnikiem alimentacyjnym przez organ właściwy dłużnika alimentacyjnego,
3. odbieranie oświadczeń majątkowych od dłużników alimentacyjnych,
4. kierowanie wniosków o zatrzymanie prawa jazdy dłużnika alimentacyjnego (w uzasadnionych przypadkach),
5. kierowanie wniosków o ściganie za przestępstwo określone w art. 209 §1 ustawy z dnia 6 czerwca 1997 r. Kodeks karny (w uzasadnionych przypadkach),
6. zobowiązanie dłużników alimentacyjnych do zarejestrowania się w Powiatowym Urzędzie Pracy jako osoba bezrobotna albo poszukująca pracy,
7. zwracanie się z wnioskami do Starosty Powiatowego o podjęcie działań zmierzających do aktywizacji zawodowej dłużnika alimentacyjnego,
8. przekazywanie do biura informacji gospodarczej informacji gospodarczych o zobowiązaniu lub zobowiązaniach dłużnika alimentacyjnego wynikających z tytułów, o których mowa w art. 28 ust. 1, w razie powstania zaległości przez okres dłuższy niż 6 miesięcy,
9. prowadzenie postępowania w sprawie uznania dłużnika za uchylającego się od zobowiązań alimentacyjnych.

Tabela 13. Informacja o wydatkach na fundusz alimentacyjny

Lp.	Wyszczególnienie	2021 r	2021 r	2020 r	2020 r
x	x	Wydatki w zł	Liczba świadczeń	Wydatki w zł	Liczba świadczeń
1.	Fundusz alimentacyjny	457439	1104	451529	1115

Tabela 14. Informacja o kwotach zwróconych przez dłużników alimentacyjnych

Lp.	Wyszczególnienie	2021 r.	2020 r.
1.	Kwoty zwrócone przez dłużników alimentacyjnych, w tym:	228536,11 zł	216887,78 zł
1.1.	dochód budżetu państwa, w tym:	175034,28 zł	177290,03 zł
1.1.1.	odsetki ustawowe za opóźnienie	94781,39 zł	117893,48 zł
1.3.	dochody własne gminy wierzyciela	53501,83 zł	39597,75 zł

W 2021 roku w sprawie funduszu alimentacyjnego wydano 101 decyzji w sprawach o świadczenia z funduszu alimentacyjnego. Łącznie z funduszu alimentacyjnego sporządzono 68 listy wypłat świadczeń.

Tytułem zwrotu nienależnie pobranych świadczeń odzyskano kwotę 10999 zł, z czego kwota 9999 zł podlegała zwrotowi do budżetu państwa jako świadczenia nienależnie pobrane z lat ubiegłych. W 2021 roku tytułem zwrotu zaliczki alimentacyjnej komornicy przekazali kwotę 19035,37 zł.

W związku ze zgonem dłużników alimentacyjnych, w 2021 roku wygaszono należności z tytułu świadczeń z funduszu alimentacyjnego oraz zaliczki alimentacyjnej na kwotę 107945 zł.

6.3. Świadczenia wychowawcze

Kolejny już rok tutaj. Ośrodek realizował zadania wynikające z ustawy z dnia 11 lutego 2016 r. o pomocy państwa w wychowywaniu dzieci, która stanowi realizację Programu Rodzina 500 plus. Program Rodzina 500 plus to systemowe wsparcie polskich rodzin.

Celem świadczenia wychowawczego jest częściowe pokrycie wydatków związanych z wychowaniem dzieci, w tym z opieki nad nim i zaspokojeniem jego potrzeb życiowych. Świadczenie wychowawcze przysługuje matce, ojcu, opiekunowi faktycznemu dziecka albo opiekunowi prawnemu dziecka albo dyrektorowi domu pomocy społecznej do dnia ukończenia przez dziecko 18. roku życia.

Dodatkowe wsparcie w wysokości 500 zł otrzymać mogą także rodziny zastępcze, placówki opiekuńczo-wychowawcze typu rodzinnego oraz rodzinne domy dziecka, na każde dziecko, na podstawie ustawy o wspieraniu rodziny i systemie pieczy zastępczej.

Świadczenia wychowawcze realizowane są w gminach, a w sprawach, w których zastosowanie mają unijne przepisy o koordynacji systemów zabezpieczenia społecznego, sprawy z zakresu świadczeń wychowawczych realizowane są przez wojewodów.

Ustawa została zasadniczo znowelizowana od 1 lipca 2019 r., a najważniejszą zmianą była likwidacja kryterium dochodowego na pierwsze dziecko. Od 1 lipca 2019 r. świadczenia wychowawcze przysługują bez względu na dochód, a więc organ właściwy nie ma obowiązku weryfikowania czy w odniesieniu do rodziny osoby ubiegającej się o świadczenie wychowawcze spełnione zostało kryterium dochodowe.

Świadczenie wychowawcze nie przysługuje, jeżeli:

- dziecko pozostaje w związku małżeńskim;
- dziecko zostało umieszczone w instytucji zapewniającej całodobowe utrzymanie albo w pieczy zastępczej;
- pełnoletnie dziecko ma ustalone prawo do świadczenia wychowawczego na własne dziecko;
- członkowi rodziny przysługuje za granicą na dziecko świadczenie o podobnym charakterze do świadczenia wychowawczego, chyba że przepisy o koordynacji systemów zabezpieczenia społecznego lub dwustronne umowy międzynarodowe o zabezpieczeniu społecznym stanowią inaczej.

Do 30 czerwca 2019 r. prawo do świadczenia wychowawczego na dane dziecko nie przysługiwało osobie samotnie wychowującej dziecko, jeżeli nie zostało ustalone, na rzecz tego dziecka od jego rodzica, świadczenie alimentacyjne na podstawie tytułu wykonawczego pochodzącego lub zatwierdzonego przez sąd, chyba że: drugi z rodziców dziecka nie żył; ojciec dziecka był nieznan; powództwo o ustalenie świadczenia alimentacyjnego od drugiego z rodziców zostało oddalone; sąd zobowiązał jedno z rodziców do ponoszenia całkowitych kosztów utrzymania dziecka i nie zobowiązał drugiego z rodziców do świadczenia alimentacyjnego na rzecz tego dziecka; dziecko, zgodnie z orzeczeniem sądu, jest pod opieką naprzemienną obojga rodziców sprawowaną w porównywalnych i powtarzających się okresach. Od 1 lipca 2019 r. wskazane uregulowania dotyczące osób samotnych zostały uchylone.

Od stycznia 2022 r. nastąpiła zmiana realizatora świadczeń wychowawczych, bowiem jest nim obecnie Zakład Ubezpieczeń Społecznych, który od stycznia 2022 r. zajmuje się przyznawaniem „nowych” świadczeń wychowawczych na okres rozpoczynający się od 1 czerwca 2022 r. a także świadczeń na wnioski składane po 1 stycznia 2022 r. w sytuacji, gdy dotąd prawo do świadczenia

wychowawczego nie było przyznane. Tut. Ośrodek będzie realizował wypłaty świadczeń wychowawczych na podstawie dotychczas przyznanych świadczeń do 31 maja 2022 r. Po tym terminie zadania Ośrodka będą ograniczone m.in. do prowadzenia postępowań w sprawach, do których prawo do świadczenia wychowawczego powstało przed 1 stycznia 2022 r. (np. sprawy o nienależnie pobrane świadczenia, sprawy związane z koordynacją systemów zabezpieczenia społecznego).

Tabela 15. Informacja o wypłaconych świadczeniach wychowawczych, poniesionych na ten cel wydatkach z budżetu państwa oraz o liczbie rodzin z ustalonym prawem do świadczenia wychowawczego

2021	2021	2020	2020
Liczba wypłaconych świadczeń wychowawczych	Wydatki na wypłaty świadczeń wychowawczych	Liczba wypłaconych świadczeń wychowawczych	Wydatki na wypłaty świadczeń wychowawczych
16.219	8.052.534 zł	16.604	8.247.284zł

Informację o liczbie złożonych wniosków o ustalenie prawa do świadczenia wychowawczego w 2021 r. zawiera tabela 16.

Tabela 16. Liczba złożonych wniosków o ustalenie prawa do świadczenia wychowawczego

Lp.	Wyszczególnienie	Wartość
1.	Liczba złożonych w 2021 r. „unikatowych” (tj. niepowtarzających się) wniosków o ustalenie prawa do świadczenia wychowawczego, z tego:	1001
1.1.	Złożonych w formie papierowej	227
1.2.	Złożonych drogą elektroniczną	774

Wydano ogółem 1029 informacji i decyzji w sprawach dotyczących świadczenia wychowawczego, w tym 17 odmownych. Sporządzono 119 list wypłat.

Tytułem nienależnie pobranych świadczeń odzyskano w 2021 roku kwotę 2.000 zł – cała kwota podlegała zwrotowi do budżetu państwa tytułem odzyskanych świadczeń nienależnie pobranych za lata ubiegłe.

6.4. Świadczenie Dobry Start (300 +)

Realizacja tego świadczenia została przejęta przez ZUS. Ośrodek Pomocy Społecznej zobligowany był do końca 2021 utrzymywać serwis systemu. W 2021 r. zapłaciliśmy za serwis systemu do ZETO kw.738,00 zł z dotacji budżetu Wojewody.

7. Sekcja d.s. dodatków mieszkaniowych

Sekcja d.s. dodatków mieszkaniowych realizuje zadania zlecone związane z przyznawaniem i wypłacaniem:

1. dodatków mieszkaniowych na podstawie ustawy z dnia 21 czerwca 2001 roku dodatkach mieszkaniowych (Dz. U. 2019 r. poz. 2133 ze zm.),
2. dodatków energetycznych na podstawie ustawy z dnia 10 kwietnia 1997 r. – Prawo energetyczne (Dz. U. 2019 r. poz. 755 ze zm.)
3. stypendiów szkolnych oraz zasiłków szkolnych, na mocy ustawy z dnia 7 września 1991 r. o systemie oświaty (Dz. U. z 2018 r. poz. 1457, ze zm. – rozdział 8a - Pomoc materialna dla uczniów), Uchwały nr X/130/2019 Rady Miejskiej w Bornem Sulinowie z dnia 7 sierpnia 2019 r. w sprawie regulaminu udzielania pomocy materialnej charakterze socjalnym dla uczniów zamieszkałych na terenie Gminy Borne Sulinowo zamieszkałych na terenie Gminy Borne Sulinowo.

7.1. Dodatki mieszkaniowe

Przyznawanie i wypłatę dodatków mieszkaniowych reguluje ustawa z dnia 21 czerwca 2001 roku o dodatkach mieszkaniowych (Dz. U. 2021 r. poz. 2001 r. t.j.) dodatki mieszkaniowe wypłacane są ze środków budżetu gminy. Stanowią formę pomocy dla osób, które nie są w stanie pokryć wydatków związanych z utrzymaniem mieszkania.

Pomoc ta ma charakter częściowy, co oznacza, że osoba, której przyznano dodatek musi ponosić i uiszczać we własnym zakresie (z własnego budżetu) pozostałą, poza dodatkiem mieszkaniowym, część opłat związanych z utrzymaniem lokalu. W przypadku nie wnoszenia opłat przez okres 2 miesięcy, dodatek jest wstrzymywany, a po uregulowaniu tych zaległości, wypłata dodatku jest wznawiana.

Dodatek mieszkaniowy przysługuje osobom mającym tytuł prawny do lokalu, a także osobom zajmującym lokal mieszkalny bez tytułu prawnego pod warunkiem, że oczekują one na

przysługujący im lokal zamienny lub socjalny. Obok tytułu prawnego wymagane jest także faktyczne zamieszkiwanie w lokalu, przez co rozumie się taką sytuację, gdy dana osoba przebywa w konkretnym mieszkaniu z zamiarem stałego pobytu tj. chodzi o miejsce, gdzie koncentrują się wszystkie jej sprawy osobiste i majątkowe choćby nawet przerwa w faktycznym przebywaniu w miejscu zamieszkania spowodowana była studiami, odbywaniem służby wojskowej, czy pobytem w zakładzie karnym. Od dnia 01.07.2021 r. do członków rodziny nie wlicza się osób przebywających w domu pomocy społecznej, młodzieżowym ośrodku wychowawczym, schronisku dla nieletnich, zakładzie poprawczym, zakładzie karnym oraz szkole, w tym szkole wojskowej. Przyznanie dodatku uzależnione jest od średniego miesięcznego dochodu na jednego członka gospodarstwa domowego uzyskanego w okresie 3 miesięcy poprzedzających datę złożenia wniosku do 175% kwoty najniższej emerytury w gospodarstwie jednoosobowym 125% w gospodarstwie wieloosobowym (od dnia 01.07.2021 r. do 40% przeciętnego wynagrodzenia w gospodarce narodowej w gospodarstwie jednoosobowym i 30% w gospodarstwie wieloosobowym) powierzchni zajmowanego lokalu oraz od wysokości miesięcznych wydatków na lokal. Ustawa dopuszcza odstępstwa, zarówno jeśli dochód jest wyższy od przyjętego, jak i w sytuacji, gdy powierzchnia użytkowa lokalu mieszkalnego przekracza powierzchnię normatywną lokalu o 30%. Wysokość dodatku mieszkaniowego uzależniona jest od wysokości wydatków ponoszonych na utrzymanie mieszkania oraz od miesięcznego dochodu brutto (od dnia 01.07.2021 r. przychodu pomniejszonego o koszty uzyskania przychodu, składki na ubezpieczenie społeczne i zdrowotne oraz podatek) w gospodarstwie domowym na jedną osobę. Jeżeli wnioskodawcy przysługuje dodatek mieszkaniowy, a w jego mieszkaniu nie ma centralnego ogrzewania ciepłej wody lub instalacji gazu przewodowego, to wówczas naliczany jest ryczałt na zakup opału, stanowiący część dodatku mieszkaniowego, który wypłaca się wnioskodawcy.

Decyzje przyznające dodatek mieszkaniowy wydawane są na okres 6 miesięcy. Ewentualne zmiany danych zawartych we wniosku lub deklaracji złożonej przez wnioskodawcę, które nastąpiły w okresie 6 miesięcy od dnia przyznania dodatku mieszkaniowego nie mają wpływu na wysokość wypłacanego dodatku mieszkaniowego.

W 2021 roku złożone zostały 198 wnioski o dodatek mieszkaniowy – rodzin korzystających z dodatków było 127. Łącznie wypłacono dodatków na kwotę 227.005,20 zł. Średnia kwota dodatku w 2021 r. wynosiła 206,56 zł. W porównaniu w 2020 roku wypłacono 1.158 dodatków mieszkaniowych na kwotę 223.529,94 zł.

Tabela 17. Struktura wypłaconych dodatków mieszkaniowych.

Kategorie zasobów lokalowych	2020			2021		
	Liczba dodatków	Kwota dodatków (zł)	Średnia kwota dodatku (zł)	Liczba dodatków	Kwota dodatków (zł)	Średnia kwota dodatku (zł)
1) komunalne	182	36128,36	198,51	172	36297,30	211,03
2) spółdzielcze	186	41460,49	222,91	210	47894,23	228,07
3) wspólnoty mieszkaniowe	699	128856,18	184,34	647	128468,86	198,56
4) prywatne	36	6529,48	181,37	36	6744,67	187,35
5) inne	10	2613,13	261,31	34	7600,14	223,53
Ogółem	1158	223529,94	x	1099	227005,20	x

Ogółem w 2021 roku wydano 184 decyzje administracyjne przyznające dodatek mieszkaniowy, 14 decyzje odmowne, żadnego wniosku nie pozostawiono bez rozpoznania. Dodatki mieszkaniowe przekazywane były na konta administratorów mieszkań. Większość wypłacanych ryczałtów na zakup opału stanowiących część dodatku mieszkaniowego na wniosek wnioskodawców zostało przekazanych na konta zarządców, co miało znaczący wpływ na zmniejszenie zaległości wnioskodawców w opłatach za zajmowany lokal.

7.2. Dodatki energetyczne

Przyznawanie i wypłatę zryczałtowanego dodatku energetycznego reguluje ustawa z dnia 10 kwietnia 1997 r. – Prawo energetyczne (Dz. U. 2018 r. poz. 755 ze zm.). Zryczałtowany dodatek energetyczny przysługuje odbiorcy wrażliwemu energii elektrycznej. Odbiorca wrażliwy energii elektrycznej to osoba, której przyznano dodatek mieszkaniowy w rozumieniu art. 2 ust. 1 ustawy z dnia 21 czerwca 2001 r. o dodatkach mieszkaniowych (Dz. U. z 2017 r. poz. 180 ze zm.), która jest stroną umowy kompleksowej lub umowy sprzedaży energii elektrycznej zawartej z przedsiębiorstwem energetycznym i zamieszkuje w miejscu dostarczania energii elektrycznej.

Dodatek energetyczny wynosi miesięcznie 1/12 kwoty rocznej dodatku energetycznego ogłaszanej przez ministra właściwego do spraw gospodarki. Wysokość dodatku energetycznego na kolejne 12 miesięcy ogłasza minister właściwy do spraw gospodarki, w terminie do dnia 30 kwietnia każdego roku, w drodze obwieszczenia, w Dzienniku Urzędowym Rzeczypospolitej Polskiej „Monitor Polski”.

W okresie od dnia 01.01.2021 roku do dnia 30.04.2021 roku wysokość dodatku energetycznego dla gospodarstwa domowego:

1. prowadzonego przez osobę samotną wynosiła 10,94 zł miesięcznie,
2. składającego się z 2 do 4 osób wynosiła 15,19 zł miesięcznie,
3. składającego się z co najmniej 5 osób wynosiła 18,23 zł miesięcznie.

W okresie od dnia 01.05.2021 roku do dnia 31.12.2021 roku wysokość dodatku energetycznego dla gospodarstwa domowego:

1. prowadzonego przez osobę samotną wynosiła 12,09 zł miesięcznie,
2. składającego się z 2 do 4 osób wynosiła 16,79 zł miesięcznie,
3. składającego się z co najmniej 5 osób wynosiła 20,15 zł miesięcznie.

Zryczałtowany dodatek energetyczny jest przyznawany wnioskodawcy będącemu odbiorcą wrażliwym energii elektrycznej na okres przyznanego dodatku mieszkaniowego.

W 2021 roku przyjęto 27 wniosków o przyznanie dodatku energetycznego – w 2020 roku było ich 35. W 2021 roku wydano 27 decyzji administracyjnych przyznających dodatek energetyczny.

Tabela 18. Struktura wypłaconych dodatków energetycznych

Gospodarstwa domowe z uwzględnieniem ilości osób w gospodarstwie	2020	2020	2021	2021
x	Liczba dodatków	Kwota wypłaconych dodatków (zł)	Liczba dodatków	Kwota wypłaconych dodatków (zł)
Gospodarstwo prowadzone przez osobę samotną	141	1.564,47	109	1.275,26
Gospodarstwo składające się z 2 do 4 osób	68	1.048,78	46	738,74
Gospodarstwo składające się z co najmniej 5 osób	6	112,30	0	0
Ogółem	215	2.725,55	155	2.014,00

7.3. Pomoc materialna o charakterze socjalnym „stypendia szkolne i zasiłki szkolne”

Miejsko-Gminny Ośrodek Pomocy Społecznej w Bornem Sulinowie od 1 września 2015 roku realizuje zadanie w zakresie pomocy socjalnej o charakterze materialnym dla uczniów - przyjmuje wnioski i wydaje decyzji w sprawie stypendiów i zasiłków szkolnych.

Zgodnie z obowiązującymi przepisami decyzje w sprawie stypendiów szkolnych dla uczniów szkół podstawowych, gimnazjów i ponadgimnazjalnych przyznawane są na okres od września do czerwca kolejnego roku, a przyjmowane są do dnia 15 września oraz dla uczniów kolegiów do dnia 15 października. W szczególnych przypadkach wnioski mogą być przyjmowane po upływie ustawowych terminów. Wysokość stypendium uzależniona jest od kryterium uprawniającego do pomocy społecznej, tj. 528 zł na osobę w rodzinie (obowiązuje od 1 października 2018 r.) - zgodnie z art. 8 ust. 1 pkt 2 ustawy z dnia 12 marca 2004 r. o pomocy społecznej.

Stypendium szkolne może otrzymać uczeń znajdujący się w trudnej sytuacji materialnej wynikającej z niskich dochodów rodziny, w szczególności gdy w rodzinie występuje: bezrobocie, niepełnosprawność, ciężka lub długotrwała choroba, wielodzietność, trudności w wypełnianiu funkcji opiekuńczo – wychowawczych, alkoholizm lub narkomania, a także gdy rodzina jest niepełna lub wystąpiło zdarzenie losowe. Stypendium szkolne może być udzielane uczniom w formie:

- całkowitego lub częściowego pokrycia kosztów udziału w zajęciach edukacyjnych, w tym wyrównawczych, wykraczających poza zajęcia realizowane w szkole w ramach planu nauczania, a także udziału w zajęciach edukacyjnych realizowanych poza szkołą,
- pomocy rzeczowej o charakterze edukacyjnym.

Zasiłek szkolny może być przyznany uczniowi znajdującemu się przejściowo w trudnej sytuacji materialnej z powodu zdarzenia losowego tj. zdarzenia nagłego, nieprzewidywalnego, niezależnego od wnioskodawcy, które wywoła przynajmniej przejściową trudną sytuację materialną rodziny ucznia. O zasiłek szkolny można ubiegać się w terminie nie dłuższym niż dwa miesiące od wystąpienia zdarzenia losowego uzasadniającego przyznanie świadczenia. Zasiłek szkolny może być przyznany w formie świadczenia pieniężnego na pokrycie wydatków związanych z procesem edukacyjnym lub w formie pomocy rzeczowej o charakterze edukacyjnym, raz lub kilka razy w roku, niezależnie od otrzymywanego stypendium szkolnego.

W 2021 roku wypłacono 370 stypendiów szkolnych na łączną kwotę 34.062,84 zł oraz 3 zasiłki szkolne na kwotę 1.860,00 zł. co stanowi łączną kwotę 35.922,84 zł. Wydano łącznie 69 decyzji administracyjnych w sprawach o stypendium i zasiłek szkolny.

8. Inne działania

8.1. Działalność Klubu Senior+

Uchwałą Rady Miejskiej w Bornem Sulinowie z dnia 20 grudnia 2018r. Utworzono ośrodek wsparcia p.n. Klub Senior +. Zgodnie z § 2 Uchwały, Klub Senior + działa w ramach struktury organizacyjnej Miejsko- Gminnego Ośrodka Pomocy Społecznej i jest przeznaczony dla 15 seniorów.

Zasady funkcjonowania i uczestnictwa w Klubie Senior+ określa Regulamin wprowadzony Zarządzeniem Kierownika Ośrodka.

Klub Senior + został utworzony w celu integracji społeczności lokalnej 60+ oraz aktywizacji osób starszych, samotnych, narażonych na wykluczenie społeczne. Uczestnikami Klubu są osoby, które nie są aktywne zawodowo i mają ukończone 60 lat, zamieszkujące na terenie Gminy Borne Sulinowo.

Oferta Klubu Senior + na rok 2021 była obszerna i dość bogata. Zadania realizowane w Klubie zapobiegają wykluczeniu społecznemu oraz marginalizacji osób starszych i samotnych, przyczyniając się do aktywnego spędzania czasu wolnego klubowiczów, a także do zaktywizowania i zaangażowania w zajęcia klubu. Spotkania prowadzone w Klubie umożliwiają również seniorom działanie na rzecz środowiska lokalnego. Działania naszej placówki przyczyniają się do motywowania seniorów do samopomocy rzecz innych. Ideą stworzenia Klubu była właśnie aktywizacja tej grupy społecznej oraz zaspokajania ich potrzeb kulturalnych, edukacyjnych – dostosowanych do wieku odbiorcy.

W roku 2021 w Klubie "Senior+" przeprowadzono następujące zajęcia:

1. **rehabilitacyjno-ruchowe:** 2 razy w tygodniu zajęcia ćwiczenia rehabilitacyjne (2-godzinne); 2 razy w tygodniu zajęcia z medytacji; 3 razy w tygodniu zajęcia psychomotoryczne; ruch na świeżym powietrzu: nordic walking, wyprawa rowerowa na Wrzosowiska Kłomińskie „Diabelskie Pustacie”;

2. organizacji czasu wolnego: uczestnictwo - odbiór kultury- grill – Pierwszy Dzień Wiosny; spotkanie integracyjne z ciekawymi ludźmi; zwiedzanie miasta Bydgoszcz z Kołem Emerytów i Rencistów z Łubowa; Dożynki w Piławie; „Koncert Wiedeński” w Regionalnym Centrum Kultury w Pile, udział w akcji charytatywnej „Razem dla Irenki” (spotkanie kulturalne); kurs komputerowy, który ukończony został certyfikatem w ramach programu EFS realizowanego przez Zachodniopomorską Akademię Kompetencji Komputerowych, uroczystości z okazji obchodzenia „Dnia Niepodległości” , spektakl „Wieczór Panieński Plus” w Teatrze Bałtyckim w Koszalinie; zajęcia artystyczne prowadzone przez instruktora z pracowni „Koci Pazur”; Warsztaty Decoupage.

3. transmisja międzypokoleniowa: Dzień Matki – spotkanie integracyjne; spotkanie integracyjne z Klubem Senior z Czaplinka; spotkanie integracyjne z Klubem Senior z Gwdy Małej; spotkanie integracyjne z Klubem Senior Biały Bór; zabawa z Kołem Emerytów i Rencistów z Łubowa na zakończenie lata (spotkanie integracyjne); ognisko - spotkanie integracyjne; spotkanie integracyjne z Klubem Senior z Człopy , obchody Dnia Seniora – spotkanie integracyjne, międzypokoleniowe; Wyjazd na „Dzień Seniora” do Klubu w Człopie (rewizyta); zabawa andrzejkowa (spotkanie klubowiczów) , spotkanie opłatkowe w Klubie „Senior+” (spotkanie integracyjne, międzypokoleniowe); zabawa sylwestrowa (spotkanie integracyjne); umysłowe "Trening umysłu" prowadzone pod okiem instruktora - np. gry karciane

4. warsztaty muzykoterapii, śpiewu, spotkania z dietetykiem/trenerem zdrowego żywienia.

5. spotkania profilaktyczne i zajęcia (warsztaty, wykłady, porady) edukacyjno-gerontologiczne: spotkanie pn. „Bezpieczny senior” z dzielnicowym Komendy Policji w Bornem Sulinowie, spotkanie pn. Uroda , cykl spotkań pn. Pierwsza pomoc - prowadzony przez wykładowcę - instruktora pierwszej pomocy, członka Polskiej Rady Resusytacji w Krakowie. Działalność Klubu Senior+ w czasie epidemii prowadzona była w ścisłym reżimie sanitarnym. Osoby starsze są grupą szczególnie zagrożoną w czasie pandemii koronawirusa. Dlatego też wszystkie zajęcia były dostosowane do aktualnej sytuacji epidemicznej. W okresie zawieszenia decyzją Wojewody Zachodniopomorskiego działalności placówek Senior + prowadzone były zajęcia alternatywne za pośrednictwem Facebooka oraz utrzymywany był stały kontakt telefoniczny z Seniorami, tak ważny w okresie izolacji.

Realizacja zadań określonych w Programie wymagała określonych nakładów finansowych, które zostały przeznaczone na utrzymanie Klubu, zakup materiałów terapeutycznych, produktów żywnościowych, artykułów biurowych i gospodarczych.

Środki na realizację zadania pogodzą z budżetu gminy i dotacji w ramach Programu Wieloletniego Senior+ na lata 2021-2025

Na działalność Klubu Senior + wydatkowano kwotę 98 419,51 zł.

8.2. Zespół Interdyscyplinarny d.s. Przeciwdziałania Przemocy w Rodzinie

Został powołany 8 kwietnia 2011 r. Zarządzeniem nr 31/2011 Burmistrza Bornego Sulinowa. Skład Zespołu liczy 14 osób, są nimi przedstawiciele pomocy społecznej, powiatowego centrum pomocy rodzinie, policji, komisji rozwiązywania problemów alkoholowych, służby zdrowia, Sądu, organizacji pozarządowych i pedagogów). Zespół Interdyscyplinarny podejmuje działania skierowane do rodzin znajdujących się w kryzysie, niewydolnych wychowawczo i ukierunkowane są na rozwiązanie konkretnego problemu w rodzinie. Celem Zespołu jest działalność profilaktyczna i pomoc rodzinie w przezwyciężeniu trudnych sytuacji życiowych.

Adresatami działań podejmowanych przez Zespół Interdyscyplinarny są:

- rodziny w których zdarzają się przypadki stosowania przemocy wobec dziecka lub współmałżonka,
- rodziny, w których dzieci są zaniedbane i pozbawione należytej opieki,
- rodziny, w których nadużywa się alkohol lub inne używki,

Zadaniem Zespołu jest integrowanie i koordynowanie działań jednostek organizacyjnych pomocy społecznej, gminnej komisji rozwiązywania problemów alkoholowych, Policji, oświaty, ochrony zdrowia, Żandarmerii Wojskowej, organizacji pozarządowych oraz specjalistów w zakresie przeciwdziałania przemocy w rodzinie w szczególności poprzez:

1. diagnozowanie problemu przemocy w rodzinie,
2. podejmowanie działań w środowisku zagrożonym przemocą w rodzinie mającym na celu przeciwdziałanie temu zjawisku,
3. inicjowanie interwencji w środowisku dotkniętym przemocą w rodzinie,
4. rozpowszechnianie informacji o instytucjach, osobach i możliwościach udzielania pomocy w środowisku lokalnym
5. inicjowanie działań w stosunku do osób stosujących przemoc w rodzinie.

Do zadań zespołu należy również dokumentowanie podejmowanych działań, a także ich efektów. Zespół swoje zadania związane bezpośrednio z pomocą osobom pokrzywdzonym realizuje poprzez grupy robocze.

Zespół realizuje zadania określone w art. 9 b ustawy o przeciwdziałaniu przemocy w rodzinie głównie poprzez:

- upublicznianie dostępu do informacji i rozpowszechnianie informacji o przemocy i jej przeciwdziałaniu za pomocą tablicy informacyjnej w siedzibie MGOPS i jego stronie internetowej: www.mgops@bornesulinowo.pl
- doksztalcanie - podnoszenie kwalifikacji członków Zespołu Interdyscyplinarnego
- pogadanki, spotkania, wykłady profilaktyczne n/t przemocy w szkołach,
- zwiększanie dostępności do pomocy specjalistów tj. prawnika, psychologa, terapeuty pracownika socjalnego
- pracę socjalną z osobami doświadczającymi przemocy
- kierowanie osób stosujących przemoc na leczenie odwykowe

Na realizację zadań w zakresie przeciwdziałania przemocy w roku 2021 tut. OPS wydatkował kwotę 8.098,16 zł. Wydatki obejmowały wynagrodzenie Przewodniczącego Zespołu i trenera prowadzącego szkolenie dla członków Zespołu.

W 2021 roku na potrzeby mieszkańców gminy ze środków finansowych Urzędu Miejskiego zatrudniony był psychoterapeuta, którego zadaniem było prowadzenie Punktu Konsultacyjnego dla Osób Dotkniętych Przemocą w Rodzinie. Z pomocy Punktu Konsultacyjnego skorzystało 28 osób, które otrzymały wsparcie psychologiczne w ramach 168 godzin terapeutycznych, w tym:

- 44 godziny przeznaczono na indywidualną krótkoterminową psychoterapię dla 10 osób;
- 10 godzin wykorzystano w ramach interwencji kryzysowej i konsultacji psychoedukacyjnych dla 9 osób;
- 114 godzin przeznaczone zostały na długoterminową terapię dla 9 osób, w tym 12 godzin dla par.

Osoby objęte pomocą i wsparciem psychologicznym otrzymały również niezbędną wiedzę w zakresie radzenia sobie w sytuacjach kryzysowych, zdobyły umiejętność korzystania z różnych instytucji służących pomocą i wsparciem w chwili zagrożenia, a także nabyły niezbędne umiejętności w miarę zdrowego funkcjonowania w społeczeństwie.

Na terenie Gminy Borne Sulinowo realizowany jest Gminny Program Przeciwdziałania Przemocy w Rodzinie oraz Ochrony Ofiar Przemocy w Rodzinie na lata 2021-2024. Głównym celem przyjętego Programu jest zmniejszenie skali zjawiska przemocy oraz tworzenie jednolitego, profesjonalnego systemu interwencji i wsparcia dla osób zagrożonych bądź uwikłanych w przemoc oraz ochrony ofiar przemocy. Program aktywnie realizowany jest na terenie szkół, gdzie działania edukacyjne

służą wzmocnieniu opiekuńczych i wychowawczych kompetencji rodziców w rodzinach zagrożonych przemocą w rodzinie. W ramach tego zadania stworzono w placówkach szkolnych na terenie gminy możliwości korzystania przez dzieci i rodziców z pomocy prawnej, psychologicznej i terapeutycznej. W szkołach realizowane są programy/kampanie społeczne i informacyjne podnoszące kompetencje psychospołeczne rodziców, ale i dzieci. Prowadzone były apele, prelekcje, pogadanki związane z przemocą rówieśniczą i domową.

W czasie trwającej epidemii spowodowanej Covid-19 nie było możliwości realizacji wszystkich zadań w ramach Gminnego Programu Przeciwdziałania Przemocy w Rodzinie oraz Ochrony Ofiar Przemocy w Rodzinie.

8.3. Program Czyste Powietrze

Od listopada 2020 r. tut. Ośrodek zajmuje się wydawaniem zaświadczeń na podstawie ustawy z dnia 27 kwietnia 2001 r. – Prawo ochrony środowiska (Dz. U. z 2020 r. poz. 1219, z późn. zm.). Zaświadczenia o wysokości przeciętnego miesięcznego dochodu przypadającego na jednego członka gospodarstwa domowego dla osób fizycznych, wydawane są dla osób, które zamierzają składać wnioski o przyznanie dofinansowania z Narodowego Funduszu Ochrony Środowiska i Gospodarki Wodnej w Warszawie lub Wojewódzkiego Funduszu Ochrony Środowiska i Gospodarki Wodnej w Szczecinie w ramach programu priorytetowego Czyste Powietrze.

W roku 2021 wydano 13 zaświadczeń w ramach programu "Czyste powietrze".

9. Plan i wykonanie budżetu

Tabela 19. Zestawienie wykonania wydatków

Dział	Rozdział	§	Nazwa	Plan wg uchwały	Plan po zmianach	Wykonanie	% 7:6
1	2	3	4	5	6	7	8
852			Pomoc społeczna	3 250 552,00 zł	3 556 294,66 zł	3 436 386,27 zł	96,63
	85202		Domy pomocy społecznej	450 000,00 zł	644 121,40 zł	644 121,40 zł	100,00
		4330	Zakup usług przez jednostki samorządu terytorialnego od innych jednostek samorządu terytorialnego (opłaty za DPS)	450 000,00 zł	644 121,40 zł	644 121,40 zł	100,00
	85213		Składki na ubezpieczenie zdrowotne opłacane za osoby pobierające niektóre świadczenia z pomocy społecznej oraz za osoby uczestniczące w zajęciach w centrum integracji społecznej	33 489,00 zł	33 489,00 zł	23 338,80 zł	69,69
		4130	Składki na ubezpieczenie zdrowotne	33 489,00 zł	33 489,00 zł	23 338,80 zł	69,69
	85214		Zasiłki okresowe, celowe i pomoc w naturze oraz składki na ubezpieczenia emerytalne i rentowe	287 139,00 zł	218 781,36 zł	170 256,58 zł	77,82
		3110	Świadczenia społeczne	287 139,00 zł	218 781,36 zł	170 256,58 zł	77,82
	85215		Dodatki mieszkaniowe	183 000,00 zł	229 568,49 zł	229 059,48 zł	99,78
		3110	Świadczenia społeczne	183 000,00 zł	229 491,51 zł	229 019,20 zł	99,79
		4210	Zakup materiałów i wyposażenia	- zł	76,98 zł	40,28 zł	52,33
	85216		Zasiłki stałe	311 353,00 zł	311 353,00 zł	280 749,28 zł	90,17
		3110	Świadczenia społeczne	311 353,00 zł	311 353,00 zł	280 749,28 zł	90,17
	85219		Ośrodki pomocy społecznej	1 226 571,00 zł	1 289 518,93 zł	1 289 518,26 zł	100,00

Dział	Rozdział	§	Nazwa	Plan wg uchwały	Plan po zmianach	Wykonanie	% 7:6
		3020	Wydatki osobowe niezaliczone do wynagrodzeń	8 000,00 zł	3 496,39 zł	3 496,39 zł	100,00
		4010	Wynagrodzenia osobowe pracowników	789 571,00 zł	833 831,13 zł	833 830,46 zł	100,00
		4040	Dodatkowe wynagrodzenie roczne	60 500,00 zł	58 600,35 zł	58 600,35 zł	100,00
		4110	Składki na ubezpieczenia społeczne	134 000,00 zł	140 481,68 zł	140 481,68 zł	100,00
		4120	Składki na fundusz pracy oraz Solidarnościowy Fundusz Wsparcia Osób Niepełnosprawnych	15 000,00 zł	14 670,26 zł	14 670,26 zł	100,00
		4170	Wynagrodzenia bezosobowe	8 000,00 zł	1 482,90 zł	1 482,90 zł	100,00
		4210	Zakup materiałów i wyposażenia	21 685,00 zł	54 501,02 zł	54 501,02 zł	100,00
		4240	Zakup środków dydaktycznych i książek	500,00 zł	432,27 zł	432,27 zł	100,00
		4260	Zakup energii	40 000,00 zł	31 382,96 zł	31 382,96 zł	100,00
		4270	Zakup usług remontowych	2 000,00 zł	2 677,10 zł	2 677,10 zł	100,00
		4280	Zakup usług zdrowotnych	1 100,00 zł	1 300,00 zł	1 300,00 zł	100,00
		4300	Zakup usług pozostałych	83 719,00 zł	96 538,43 zł	96 538,43 zł	100,00
		4360	Opłaty z tytułu zakupu usług telekomunikacyjnych	3 600,00 zł	3 627,60 zł	3 627,60 zł	100,00
		4400	Opłaty za administrowanie i czynsze za budynki, lokale i pomieszczenia garażowe	1 200,00 zł	1 647,18 zł	1 647,18 zł	100,00
		4410	Podróże służbowe krajowe	3 500,00 zł	925,96 zł	925,96 zł	100,00
		4430	Różne opłaty i składki	8 000,00 zł	6 941,00 zł	6 941,00 zł	100,00
		4440	Odpisy na zakładowy fundusz świadczeń socjalnych	26 096,00 zł	26 096,00 zł	26 096,00 zł	100,00
		4520	Opłaty na rzecz budżetów jednostek samorządu terytorialnego	2 600,00 zł	2 772,00 zł	2 772,00 zł	100,00
		4580	Pozostałe odsetki	- zł	0,18 zł	0,18 zł	100,00
		4610	Koszty postępowania sądowego i prokuratorskiego	- zł	367,14 zł	367,14 zł	100,00

Dział	Rozdział	§	Nazwa	Plan wg uchwały	Plan po zmianach	Wykonanie	% 7:6
		4700	Szkolenia pracowników niebędących członkami korpusu służby cywilnej	5 000,00 zł	6 267,00 zł	6 267,00 zł	100,00
		4710	Wpłaty na PPK finansowane przez podmiot zatrudniający	12 500,00 zł	1 480,38 zł	1 480,38 zł	100,00
	85228		Usługi opiekuńcze i specjalistyczne usługi opiekuńcze	464 000,00 zł	435 586,13 zł	422 874,56 zł	97,08
		3020	Wydatki osobowe niezaliczone do wynagrodzeń	5 000,00 zł	3 285,03 zł	2 409,42 zł	73,35
		4010	Wynagrodzenia osobowe pracowników	296 000,00 zł	286 564,01 zł	282 270,00 zł	98,50
		4040	Dodatkowe wynagrodzenie roczne	21 900,00 zł	21 653,48 zł	21 653,48 zł	100,00
		4110	Składki na ubezpieczenia społeczne	62 800,00 zł	60 618,79 zł	58 640,22 zł	96,74
		4120	Składki na fundusz pracy oraz Solidarnościowy Fundusz Wsparcia Osób Niepełnosprawnych	8 210,00 zł	5 826,09 zł	5 109,39 zł	87,70
		4170	Wynagrodzenia bezosobowe	48 000,00 zł	42 255,18 zł	39 223,50 zł	92,83
		4280	Zakup usług zdrowotnych	720,00 zł	720,00 zł	200,00 zł	27,78
		4410	Podróże służbowe krajowe	2 015,00 zł	515,00 zł	-zł	-
		4440	Odpisy na zakładowy fundusz świadczeń socjalnych	13 175,00 zł	13 175,00 zł	13 175,00 zł	100,00
		4710	Wpłaty na PPK finansowane przez podmiot zatrudniający	6 180,00 zł	973,55 zł	193,55 zł	19,88
	85230		Pomoc w zakresie dożywiania	182 000,00 zł	260 000,00 zł	260 000,00 zł	100,00
		3110	Świadczenia społeczne	182 000,00 zł	260 000,00 zł	260 000,00 zł	100,00
	85295		Pozostała działalność	113 000,00 zł	133 876,35 zł	116 467,91 zł	87,00
		3020	Wydatki osobowe niezaliczone do wynagrodzeń	800,00 zł	176,28 zł	176,28 zł	100,00
		4010	Wynagrodzenia osobowe pracowników	42 741,00 zł	72 101,66 zł	58 176,66 zł	80,69
		4040	Dodatkowe wynagrodzenie roczne	2 690,00 zł	2 619,47 zł	2 619,47 zł	100,00
		4110	Składki na ubezpieczenia społeczne	10 440,00 zł	13 920,31 zł	11 351,44 zł	81,55

Dział	Rozdział	§	Nazwa	Plan wg uchwały	Plan po zmianach	Wykonanie	% 7:6
		4120	Składki na fundusz pracy oraz Solidarnościowy Fundusz Wsparcia Osób Niepełnosprawnych	1 560,00 zł	2 036,95 zł	1 466,84 zł	72,01
		4170	Wynagrodzenia bezosobowe	12 500,00 zł	13 414,00 zł	13 414,00 zł	100,00
		4210	Zakup materiałów i wyposażenia	8 000,00 zł	9 425,34 zł	9 371,50 zł	99,43
		4260	Zakup energii	8 000,00 zł	7 230,72 zł	7 230,72 zł	100,00
		4300	Zakup usług pozostałych	17 599,00 zł	9 131,22 zł	9 131,22 zł	100,00
		4360	Opłaty z tytułu zakupu usług telekomunikacyjnych	1 500,00 zł	1 325,00 zł	1 325,00 zł	100,00
		4410	Podróże służbowe krajowe	500,00 zł	-zł	-zł	-
		4430	Różne opłaty i składki	500,00 zł	343,00 zł	343,00 zł	100,00
		4440	Odpisy na zakładowy fundusz świadczeń socjalnych	1 550,00 zł	1 550,00 zł	1 550,00 zł	100,00
		4520	Opłaty na rzecz budżetów jednostek samorządu terytorialnego	300,00 zł	302,40 zł	302,40 zł	100,00
		4700	Szkolenia pracowników niebędących członkami korpusu służby cywilnej	3 500,00 zł	-zł	-zł	-
		4710	Wpłaty na PPK finansowane przez podmiot zatrudniający	820,00 zł	300,00 zł	9,38 zł	3,13
854			Edukacyjna opieka wychowawcza	15 000,00 zł	45 200,00 zł	35 922,84 zł	79,48
	85415		Pomoc materialna dla uczniów o charakterze socjalnym	15 000,00 zł	45 200,00 zł	35 922,84 zł	79,48
		3240	Stypendia dla uczniów	15 000,00 zł	45 200,00 zł	35 922,84 zł	79,48
855			Rodzina	12 700 000,00 zł	13 187 321,72 zł	12 980 138,86 zł	98,43
	85501		Świadczenia wychowawcze	8 200 000,00 zł	8 121 624,62 zł	8 120 278,13 zł	99,98
		3110	Świadczenia społeczne	8 130 895,00 zł	8 053 185,82 zł	8 052 534,26 zł	99,99
		4010	Wynagrodzenia osobowe pracowników	44 496,00 zł	46 721,03 zł	46 721,03 zł	100,00
		4040	Dodatkowe wynagrodzenie roczne	3 760,00 zł	3 700,56 zł	3 700,56 zł	100,00

Dział	Rozdział	§	Nazwa	Plan wg uchwały	Plan po zmianach	Wykonanie	% 7:6
		4110	Składki na ubezpieczenia społeczne	8 500,00 zł	8 631,69 zł	8 631,69 zł	100,00
		4120	Składki na Fundusz Pracy oraz Solidarnościowy Fundusz Wsparcia Osób Niepełnosprawnych	1 200,00 zł	1 228,12 zł	1 228,12 zł	100,00
		4210	Zakup materiałów i wyposażenia	1 789,00 zł	1 297,52 zł	1 297,52 zł	100,00
		4260	Zakup energii	1 500,00	324,73	32,25	9,93
		4280	Zakup usług zdrowotnych	90,00	-	-	-
		4300	Zakup usług pozostałych	3 500,00	4 036,15	3 933,70	97,46
		4360	Opłaty z tytułu zakupu usług telekomunikacyjnych	500,00	500,00	200,00	40,00
		4410	Podróże służbowe krajowe	500,00	-	-	-
		4440	Odpisy na zakładowy fundusz świadczeń socjalnych	1 550,00	1 550,00	1 550,00	100,00
		4700	Szkolenia pracowników niebędących członkami korpusu służby cywilnej	1 000,00	449,00	449,00	100,00
		4710	Wpłaty na PPK finansowane przez podmiot zatrudniający	720,00	-	-	-
	85502		Świadczenia rodzinne, świadczenia z funduszu alimentacyjnego oraz składki na ubezpieczenia emerytalne i rentowe z ubezpieczenia społecznego	4 157 000,00	4 573 951,42	4 569 379,34	99,90
		3110	Świadczenia społeczne	3 663 600,00	4 118 484,02	4 114 418,74	99,90
		4010	Wynagrodzenia osobowe pracowników	86 990,00	95 955,82	95 955,82	100,00
		4040	Dodatkowe wynagrodzenie roczne	6 850,00	6 730,56	6 730,56	100,00
		4110	Składki na ubezpieczenia społeczne	376 200,00	337 898,92	337 392,12	99,85
		4120	Składki na Fundusz Pracy oraz Solidarnościowy Fundusz Wsparcia Osób Niepełnosprawnych	2 500,00	2 286,23	2 286,23	100,00
		4210	Zakup materiałów i wyposażenia	4 000,00	857,46	857,46	100,00

Dział	Rozdział	§	Nazwa	Plan wg uchwały	Plan po zmianach	Wykonanie	% 7:6
		4260	Zakup energii	2 000,00	64,50	64,50	100,00
		4280	Zakup usług zdrowotnych	180,00	200,00	200,00	100,00
		4300	Zakup usług pozostałych	8 080,00	7 923,91	7 923,91	100,00
		4360	Opłaty z tytułu zakupu usług telekomunikacyjnych	500,00	200,00	200,00	100,00
		4410	Podróże służbowe krajowe	500,00	-	-	-
		4440	Odpisy na zakładowy fundusz świadczeń socjalnych	3 100,00	3 100,00	3 100,00	100,00
		4610	Koszty postępowania sądowego i prokuratorskiego	100,00	-	-	-
		4700	Szkolenia pracowników niebędących członkami korpusu służby cywilnej	1 000,00	250,00	250,00	100,00
		4710	Wpłaty na PPK finansowane przez podmiot zatrudniający	1 400,00	-	-	-
	85504		Wspieranie rodziny	343 000,00	488 300,88	289 445,69	59,28
		3020	Wydatki osobowe niezaliczone do wynagrodzeń	696,00	180,88	180,88	100,00
		3027	Wydatki osobowe niezaliczone do wynagrodzeń	-	193,27	193,27	100,00
		3110	Świadczenia społeczne	289 500,00	-	-	-
		4010	Wynagrodzenia osobowe pracowników	41 600,00	37 333,40	37 333,40	100,00
		4017	Wynagrodzenia osobowe pracowników	-	89 814,87	64 241,12	71,53
		4110	Składki na ubezpieczenia społeczne	7 200,00	4 648,62	4 648,62	100,00
		4117	Składki na ubezpieczenia społeczne	-	31 003,20	10 363,18	33,43
		4120	Składki na Fundusz Pracy oraz Solidarnościowy Fundusz Wsparcia Osób Niepełnosprawnych	1 050,00	661,39	661,39	100,00
		4127	Składki na Fundusz Pracy oraz Solidarnościowy Fundusz Wsparcia Osób Niepełnosprawnych	-	3 444,80	1 035,70	30,07
		4177	Wynagrodzenia bezosobowe	-	47 872,00	1 000,00	2,09

Dział	Rozdział	§	Nazwa	Plan wg uchwały	Plan po zmianach	Wykonanie	% 7:6
		4210	Zakup materiałów i wyposażenia	80,00	-	-	-
		4217	Zakup materiałów i wyposażenia	-	126 529,86	93 350,32	73,78
		4227	Zakup środków żywności	-	10 920,00	-	-
		4300	Zakup usług pozostałych	700,00	738,00	738,00	100,00
		4307	Zakup usług pozostałych	-	133 100,00	73 924,38	55,54
		4440	Odpisy na zakładowy fundusz świadczeń socjalnych	1 550,00	1 550,00	1 550,00	100,00
		4710	Wpłaty na PPK finansowane przez podmiot zatrudniający	624,00	110,59	110,59	100,00
		4717	Wpłaty na PPK finansowane przez podmiot zatrudniający	-	200,00	114,84	57,42
	85513		Składki na ubezpieczenie zdrowotne opłacane za osoby pobierające niektóre świadczenia rodzinne, zgodnie z przepisami ustawy o świadczeniach rodzinnych oraz za osoby pobierające zasiłki dla opiekunów, zgodnie z przepisami ustawy z 4 kwietnia 2014r. o ustaleniu i wypłacie zasiłków dla opiekunów	34 000,00	70 800,00	67 573,88	95,44
		4130	Składki na ubezpieczenie zdrowotne	34 000,00	70 800,00	67 573,88	95,44
			Ogółem:	15 999 552,00	16 856 171,58	16 518 986,15	98,00

9.1. DZIAŁ 852 – POMOC SPOŁECZNA

Rozdział 85202 – Domy pomocy społecznej

Plan	Wykonanie	Wykonanie w %
644.121,40	644.121,40	100

Środki przeznaczone na opłacenie pobytu w domach pomocy społecznej.

Tabela 20. Wydatkowanie w Rozdziale 85202 – Domy pomocy społecznej

§	Opis	Wydatki 2020 r.	Plan po zm. 2021 r.	Wydatki 2021 r.	Źródło pokrycia	Źródło pokrycia	% planu
x	x	x	x	x	Gmina Borne Sulinowo	Urząd Wojewódzki	x
4330	Zakup usług przez jednostki samorządu terytorialnego od innych jednostek samorządu terytorialnego (odpłatność za DPS)	536.971,77	644.121,40	644.121,40	644.121,40	0,00	100
	łącznie	545.276,75	644.121,40	644.121,40	644.121,40	0,00	100

§ 4330 Zakup usług przez jednostki samorządu terytorialnego od innych jednostek samorządu terytorialnego (odpłatność za DPS)

W Domach Pomocy Społecznej w 2021 r. przebywało 18 osób z terenu Gminy, które z powodu wieku, choroby lub niepełnosprawności nie były w stanie samodzielnie funkcjonować w codziennym życiu. Mieszkaniec Domu ponosił koszty w wysokości 70% swojego dochodu, pozostałą kwotę pokrywała Gmina, jako zadanie własne, lub rodzina (w 1 przypadku koszt pokrywa rodzina). Średnia miesięczna wysokość odpłatności jaką ponosiła Gmina Borne Sulinowo za pobyt mieszkańca w DPS wynosiła 3.157,46 zł.

Rozdział 85213 – Składki na ubezpieczenie zdrowotne opłacane za osoby pobierające niektóre świadczenia z pomocy społecznej oraz za osoby uczestniczące w zajęciach w centrum integracji społecznej

Plan	Wykonanie	Wykonanie w %
33.489,00	23.338,80	69,69

Środki przeznaczone na opłacenie składek zdrowotnych osób pobierających świadczenia w postaci zasiłku stałego – 23.338,80 zł (60 osób / 578 świadczeń).

Tabela 21. Wydatkowanie w Rozdziale 85213 – Składki na ubezpieczenie zdrowotne opłacane za osoby pobierające niektóre świadczenia z pomocy społecznej oraz za osoby uczestniczące w zajęciach w centrum integracji społecznej

§	Opis	Wydatki 2020 r.	Plan po zm. 2021 r.	Wydatki 2021 r.	Źródło pokrycia	Źródło pokrycia	% planu
x	x	x	x	x	Gmina Borne Sulinowo	Urząd Wojewódzki	x
4130	Świadczenia społeczne	26.035,74	33.489,00	23.338,80	0,00	23.338,80	69,69

§	Opis	Wydatki 2020 r.	Plan po zm. 2021 r.	Wydatki 2021 r.	Źródło pokrycia	Źródło pokrycia	% planu
x	x	x	x	x	Gmina Borne Sulinowo	Urząd Wojewódzki	x
	łącznie	26.035,74	33.489,00	23.338,80	0,00	23.338,80	69,69

Rozdział 85214 – Zasiłki okresowe, celowe i pomoc w naturze oraz składki na ubezpieczenia emerytalne i rentowe

Plan	Wykonanie	Wykonanie w %
218.781,36	170.256,58	77,82

W ramach tego rozdziału wydatkowane są środki na świadczenia społeczne z tytułu realizacji zadań własnych i dofinansowanych z budżetu państwa.

§ 3110 - Zasiłki okresowe

Zasiłki okresowe przyznano 107 osobom na kwotę 140.973,37 zł. Jest to świadczenie przyznawane ze względu na długotrwałą chorobę, niepełnosprawność, bezrobocie, możliwość utrzymania lub nabycia uprawnień do świadczeń z innych systemów zabezpieczenia społecznego.

Kwota zasiłku okresowego nie może być niższa 50 % różnicy między faktycznym dochodem a ustalonym kryterium dochodowym – zarówno dla osoby samotnie gospodarującej jak i osoby w rodzinie. Kwota zasiłku nie może być niższa niż 20 a nie może być wyższa niż 350,50 zł miesięcznie dla osoby samotnie gospodarującej.

Zasiłki i pomoc w naturze (zasiłki celowe specjalne, inne formy pomocy, schronienia) na kwotę 29.283,21 zł

Tabela 22. Wydatkowanie w Rozdziale 85214 – Zasiłki okresowe, celowe i pomoc w naturze oraz składki na ubezpieczenia emerytalne i rentowe

§	Opis	Wydatki 2020 r.	Plan po zm. 2021 r.	Wydatki 2021 r.	Źródło pokrycia	Źródło pokrycia	% planu
x	x	x	x	x	Gmina Borne Sulinowo	Urząd Wojewódzki	x
3110	Świadczenia społeczne	206.319,08	218.781,36	170.256,58	29.283,21	140.973,37	77,82
	łącznie	206.319,08	218.781,36	170.256,58	29.283,21	140.973,37	77,82

Rozdział 85215 – Dodatki mieszkaniowe

Plan	Wykonanie	Wykonanie w %
229.568,49	229.059,48	99,78

§ 3110 – Środki przeznaczone na wypłatę dodatków mieszkaniowych – 227.005,20 zł (198 wniosków / 127 rodzin) oraz dodatków energetycznych – 2.014,00 zł (27 wniosków).

Tabela 23. Wydatkowanie w Rozdziale 85215 – Dodatki mieszkaniowe

§	Opis	Wydatki 2020 r.	Plan po zm. 2021 r.	Wydatki 2021 r.	Źródło pokrycia	Źródło pokrycia	% planu
x	x	x	x	x	Gmina Borne Sulinowo	ZUW	x
3110	Świadczenia społeczne (świad. społ. na rzecz osób fizycznych)	226 255,49	229 491,51	229 019,20	227 005,20	2 014,00	99,79
4210	Zakup materiałów i wyposażenia	54,51	76,98	40,28	-	40,28	52,33
	łącznie:	226 310,00	229 568,49	229 059,48	227 005,20	2 054,28	99,78

Rozdział 85216 – Zasiłki stałe

Plan	Wykonanie	Wykonanie w %
311.353,00	280.749,28	90,17

§ 3110 - Zasiłki stałe przyznano 60 osobom.

Zasiłek stały jest świadczeniem wypłacanym osobom posiadającym orzeczenie o umiarkowanym lub znacznym stopniu niepełnosprawności, które osiągnęły odpowiedni wiek emerytalny, lecz nie nabyły uprawnień emerytalnych, nie posiadających dochodu, osobom całkowicie niezdolnym do pracy (decyzją ZUS), które otrzymały odmowę wypłaty świadczeń z ZUS.

Zasiłek stały stanowi różnicę między kryterium dochodowym osoby samotnie gospodarującej (osoby w rodzinie) a dochodem tej osoby (dochodem na osobę w rodzinie). Zasiłek przyznawany jest na czas orzeczonej niepełnosprawności lub do momentu nabycia uprawnień z ZUS.

Maksymalna wysokość zasiłku wynosił 645,00 zł, a minimalna kwota to 30,00 zł.

Tabela 24. Wydatkowanie w Rozdziale 85216 – Zasiłki stałe

§	Opis	Wydatki 2020 r.	Plan po zm. 2021 r.	Wydatki 2021 r.	Źródło pokrycia	Źródło pokrycia	% planu
x	x	x	x	x	Gmina Borne Sulinowo	Urząd Wojewódzki	x
3110	Świadczenia społeczne	314.895,47	311.353,00	280.749,28	0,00	280.749,28	90,17
	łącznie	314.895,47	311.353,00	280.749,28	0,00	280.749,28	90,17

Rozdział 85219 – Ośrodki Pomocy Społecznej

Plan	Wykonanie	Wykonanie w %
1.289.518,93	1.289.518,26	100

Na realizację zadań Ośrodka, jego utrzymanie, płace pracowników oraz zakup materiałów i wyposażenia przyznawane są środki z budżetu gminy oraz dotacja z budżetu państwa.

Dotowanie środków:

Dotacja z ZUW na dofinansowanie zadania własnego – 175.298,00 zł.

Dotacja z ZUW na dofinansowanie zadania zleconego - 38.299,33 zł.

Dotacja z UM na realizację zadań własnych –1.075.920,93 zł.

Tabela 25. Wydatkowanie w Rozdziale 85219 – Ośrodki pomocy społecznej

§	Opis	Wydatki 2020 r.	Plan po zmianach 2021 r.	Wydatki 2021 r.	Źródło pokrycia	Źródło pokrycia	% planu
x	x	x	x	x	Gmina Borne Sulinowo	ZUW	x
3020	Nagrody i wydatki osobowe nie zaliczone do wynagrodzeń	4 300,29	3 496,39	3 496,39	2 902,00	594,39	100,00
4010	Wynagrodzenia osobowe pracowników	830 208,88	833 831,13	833 830,46	696 507,86	137 322,60	100,00
4040	Dodatkowe wynagrodzenie roczne	53 865,60	58 600,35	58 600,35	48 638,29	9 962,06	100,00
4110	Składki na ubezpieczenia społeczne	133 101,55	140 481,68	140 481,68	116 599,79	23 881,89	100,00
4120	Składki na fundusz pracy oraz Solidarnościowy Fundusz Wsparcia Osób Niepełnosprawnych	11 785,95	14 670,26	14 670,26	12 176,32	2 493,94	100,00
4170	Wynagrodzenia bezosobowe	300,00	1 482,90	1 482,90	1 238,22	244,68	100,00
4210	Zakup materiałów i wyposażenia	50 518,09	54 501,02	54 501,02	45 508,35	8 992,67	100,00
4240	Zakup pomocy naukowych , dydaktycznych i książek	208,96	432,27	432,27	360,95	71,32	100,00
4260	Zakup energii	26 188,73	31 382,96	31 382,96	26 204,77	5 178,19	100,00
4270	Zakup usług remontowych	1 383,06	2 677,10	2 677,10	2 235,38	441,72	100,00
4280	Zakup usług zdrowotnych	1 034,50	1 300,00	1 300,00	1 085,50	214,50	100,00
4300	Zakup usług pozostałych	67 031,15	96 538,43	96 538,43	80 609,59	15 928,84	100,00
4360	Opłaty z tytułu zakupu usług telekomunikacyjnych	4 137,36	3 627,60	3 627,60	3 029,05	598,55	100,00
4400	Opłaty za administrowanie i czynsze za budynki, lokale i pomieszczenia garażowe	1 307,50	1 647,18	1 647,18	1 375,40	271,78	100,00
4410	Podróże służbowe krajowe	434,27	925,96	925,96	773,18	152,78	100,00
4430	Różne opłaty i składki	5 379,92	6 941,00	6 941,00	5 795,74	1 145,27	100,00

§	Opis	Wydatki 2020 r.	Plan po zmianach 2021 r.	Wydatki 2021 r.	Źródło pokrycia	Źródło pokrycia	% planu
x	x	x	x	x	Gmina Borne Sulinowo	ZUW	x
4440	Odpisy na Zakładowy Fundusz Świadczeń Socjalnych	25 000,00	26 096,00	26 096,00	21 790,16	4 305,84	100,00
4520	Opłaty na rzecz budż. jednostek samorządu terytorialnego	2 535,20	2 772,00	2 772,00	2 314,62	457,38	100,00
4580	Pozostałe odsetki	-	0,18	0,18	0,15	0,03	100,00
4610	Koszty postępowania sądowego i prokuratorskiego	-	367,14	367,14	306,56	60,58	100,00
4700	Szkolenia pracowników niebędących członkami korpusu służby cywilnej	6 328,00	6 267,00	6 267,00	5 232,95	1 034,06	100,00
4710	Wpłaty na PPK finansowane przez podmiot zatrudniający	-	1 480,38	1 480,38	1 236,12	244,26	100,00
	łącznie:	1 225 049,01	1 289 518,93	1 289 518,26	1 075 920,93	213 597,33	100,00

Rozdział 85228 – Usługi opiekuńcze i specjalistyczne usługi opiekuńcze. Wykonanie zbiorcze – zadania zlecone i własne

Plan	Wykonanie	Wykonanie w %
435.586,13	422.874,56	97,08

Z tytułu odpłatności za świadczone usługi opiekuńcze wpłynęła kwota 70.765,49 zł, co stanowi 21,57% ogółu poniesionych wydatków na realizację tego zadania. Zadania własne wykonano w kwocie 328.062,73 zł.

Za świadczone specjalistyczne usługi opiekuńcze dla osób z zaburzeniami psychicznymi wpłynęła kwota 15.491,04 zł, co stanowi 26,10% ogółu poniesionych wydatków na realizację tego zadania.

Zadania zlecone wykonano w kwocie 59.363,23 zł.

Tabela 26. Wydatkowanie w Rozdziale 85228 – Usługi opiekuńcze i specjalistyczne usługi opiekuńcze

§	Opis	Wydatki 2020 r.	Plan po zmianach 2021 r.	Wydatki 2021 r.	Źródło pokrycia	Źródło pokrycia	% planu
x	x	x	x	x	Gmina Borne Sulinowo	ZUW	x
3020	Nagrody i wydatki osobowe nie zaliczone do wynagrodzeń	3 046,40	3 285,03	2 409,42	2 069,63	339,79	73,35
4010	Wynagrodzenia osobowe pracowników	283 495,88	286 564,01	282 270,00	207 775,31	74 494,69	98,50
4040	Dodatkowe wynagrodzenie roczne	17 304,39	21 653,48	21 653,48	19 282,18	2 371,30	100,00
4110	Składki na ubezpieczenia społeczne	56 374,82	60 618,79	58 640,22	46 010,79	12 629,43	96,74
4120	Składki na fundusz pracy oraz Solidarnościowy Fundusz Wsparcia Osób Niepełnosprawnych	4 308,16	5 826,09	5 109,39	4 426,09	683,30	87,70
4170	Wynagrodzenia bezosobowe	46 494,77	42 255,18	39 223,50	37 255,18	1 968,32	-
4280	Zakup usług zdrowotnych	160,00	720,00	200,00	200,00	-	27,78
4410	Podróże służbowe krajowe	391,00	515,00	-	-	-	-

§	Opis	Wydatki 2020 r.	Plan po zmianach 2021 r.	Wydatki 2021 r.	Źródło pokrycia	Źródło pokrycia	% planu
x	x	x	x	x	Gmina Borne Sulinowo	ZUW	x
4440	Odpisy na Zakładowy Fundusz Świadczeń Socjalnych	9 150,00	13 175,00	13 175,00	10 850,00	2 325,00	100,00
4710	Wpłaty na PPK finansowane przez podmiot zatrudniający	-	973,55	193,55	193,55	-	-
	łącznie:	420 725,42	435 586,13	422 874,56	328 062,73	94 811,83	97,08

Rozdział 85230 – Pomoc w zakresie dożywiania - Wydatki w ramach Programu „Posiłek w szkole i w domu”

Plan	Wykonanie	Wykonanie w %
260.000,00	260.000,00	100

łącznie w 2021 r. w ramach programu Ośrodek objął pomocą 178 rodzin.

W 2021 roku na realizację zadania dotacja wynosiła 260.000,00 zł kształtowała się w następujący sposób:

- środki własne – 52.000,00 zł
- dotacja - 208.000,00 zł.

Tabela 27. Wydatkowanie w Rozdziale 85230 – Pomoc w zakresie dożywiania

§	Opis	Wydatki 2020 r.	Plan po zm. 2021 r.	Wydatki 2021 r.	Źródło pokrycia	Źródło pokrycia	% planu
x	x	x	x	x	Gmina Borne Sulinowo	Urząd Wojewódzki	x
3110	Świadczenia społeczne	175.737,66	260.000,00	260.000,00	52.000,00	208.000,00	100
	łącznie	175.737,66	260.000,00	260.000,00	52.000,00	208.000,00	100

Rozdział 85295 – Pozostała działalność

Plan	Wykonanie	Wykonanie w %
133.876,35	116.467,91	87,00

Tabela 28. Wydatkowanie w Rozdziale 85295 – Pozostała działalność

§	Opis	Wydatki 2020 r.	Plan po zmianach 2021 r.	Wydatki 2021 r.	Źródło pokrycia	Źródło pokrycia	% planu
x	x	x	x	x	Gmina Borne Sulinowo	ZUW	x
3020	Nagrody i wydatki osobowe nie zaliczone do wynagrodzeń	243,08	176,28	176,28	89,80	86,48	100,00
4010	Wynagrodzenia osobowe pracowników	40 734,70	72 101,66	58 176,66	33 840,31	24 336,35	80,69
4040	Dodatkowe wynagrodzenia roczne	-	2 619,47	2 619,47	1 235,47	1 384,00	100,00
4110	Składki na ubezpieczenia społeczne	7 721,33	13 920,31	11 351,44	5 554,37	5 797,07	81,55
4120	Składki na fundusz pracy oraz Solidarnościowy Fundusz Wsparcia Osób Niepełnosprawnych	979,50	2 036,95	1 466,84	721,79	745,05	72,01
4170	Wynagrodzenia bezosobowe	13 170,00	13 414,00	13 414,00	7 937,52	5 476,48	100,00
4210	Zakup materiałów i wyposażenia	15 393,21	9 425,34	9 371,50	7 372,22	1 999,28	99,43
4260	Zakup energii	6 388,82	7 230,72	7 230,72	7 230,72	-	100,00
4300	Zakup usług pozostałych	13 933,72	9 131,22	9 131,22	9 131,22	-	100,00
4360	Opłaty z tytułu zakupu usług telekomunikacyjnych	1 222,80	1 325,0	1 325,00	1 325,00	-	100,00
4430	Różne opłaty i składki	164,00	343,00	343,00	343,00	-	100,00
4440	Odpisy na Zakładowy Fundusz Świadczeń Socjalnych	1 280,00	1 550,00	1 550,00	752,53	797,47	100,00
4520	Opłaty na rzecz budż. jednostek samorządu terytorialnego	364,80	302,40	302,40	302,40	-	100,00
4710	Wpłaty na PPK finansowane przez podmiot zatrudniający	-	300,00	9,38	-	9,38	-
	łącznie:	101 595,96	133 876,35	116 467,91	75 836,35	40 631,56	87,00

9.2. DZIAŁ 854 – EDUKACYJNA OPIEKA WYCHOWAWCZA

Rozdział 85415 - Pomoc materialna dla uczniów

Plan	Wykonanie	Wykonanie w %
45.200,00	35.922,84	79,48

W roku 2021 wypłacono 370 stypendiów na kwotę 34.062,84 zł i 3 zasiłki szkolne na kwotę 1.860,00 zł, co stanowi łącznie 35.922,84 zł.

Tabela 29. Wydatkowanie w Rozdziale 85415 – Pomoc materialna dla uczniów

§	Opis	Wydatki 2020 r.	Plan po zmianach 2021 r.	Wydatki 2021 r.	Źródło pokrycia	Źródło pokrycia	% planu
x	x	x	x	x	Gmina Borne Sulinowo	ZUW	x
3240	Stypendia oraz inne formy pomocy dla uczniów	48 114,14	45 200,00	35 922,84	7 184,57	28 738,27	79,48
	łącznie:	48 114,14	45 200,00	35 922,84	7 184,57	28 738,27	79,48

9.3.DZIAŁ 855 – RODZINA

Rozdział 85501 – Świadczenia wychowawcze (500 +)

Plan	Wykonanie	Wykonanie w %
8.121.624,62	8.120.278,13	99,98

Wydatki w okresie sprawozdawczym wynosiły 8.120.278,13 zł, z czego: na wypłatę świadczeń przeznaczono kwotę – 8.052.534,26 zł, na obsługę świadczeń wydatkowano kwotę – 67.743,87 zł.

Tabela 30. Wydatkowanie w Rozdziale 85501 – Świadczenia wychowawcze

§	Opis	Wydatki 2020 r.	Plan po zmianach 2021 r.	Wydatki 2021 r.	Źródło pokrycia	Źródło pokrycia	% planu
x	x	x	x	x	Gmina Borne Sulinowo	ZUW	x
3110	Świadczenia społeczne (świad. społ. na rzecz osób fizycznych)	8 247 284,17	8 053 185,82	8 052 534,26	-	8 052 534,26	99,99
4010	Wynagrodzenia osobowe pracowników	50 036,00	46 721,03	46 721,03	-	46 721,03	100,00
4040	Dodatkowe wynagrodzenie roczne	3 130,12	3 700,56	3 700,56	-	3 700,56	100,00
4110	Składki na ubezpieczenia społeczne	9 482,36	8 631,69	8 631,69	-	8 631,69	100,00

§	Opis	Wydatki 2020 r.	Plan po zmianach 2021 r.	Wydatki 2021 r.	Źródło pokrycia	Źródło pokrycia	% planu
x	x	x	x	x	Gmina Borne Sulinowo	ZUW	x
4120	Składki na Fundusz Pracy oraz Solidarnościowy Fundusz Wsparcia Osób Niepełnosprawnych	1 310,82	1 228,12	1 228,12	-	1 228,12	100,00
4210	Zakup materiałów i wyposażenia	35,00	1 297,52	1 297,52	-	1 297,52	100,00
4260	Zakup energii	539,27	324,73	32,25	-	32,25	9,93
4280	Zakup usług zdrowotnych	80,00	-	-	-	-	-
4300	Zakup usług pozostałych	4 131,84	4 036,15	3 933,70	-	3 933,70	97,46
4360	Opłaty z tytułu zakupu usług telekomunikacyjnych	-	500,00	200,00	-	200,00	40,00
4440	Odpisy na Zakładowy Fundusz Świadczeń Socjalnych	1 280,00	1 550,00	1 550,00	-	1 550,00	100,00
4700	Szkolenia pracowników niebędących conkami korpusu służby cywilnej	-	449,00	449,00	-	449,00	100,00
	łącznie:	8 317 309,58	8 121 624,62	8 120 278,13	-	8 120 278,13	99,98

Rozdział 85502 – Świadczenia rodzinne, świadczenia z funduszu alimentacyjnego oraz składki na ubezpieczenia emerytalne i rentowe z ubezpieczenia społecznego

Plan	Wykonanie	Wykonanie w %
4.573.951,42	4.569.379,34	99,90

Wydatki w okresie sprawozdawczym wyniosły 4.569.379,34 zł, z czego: na wypłatę świadczeń przeznaczono kwotę – 4.114.418,74 zł, na składkę emerytalno-
rentową dla podopiecznych przeznaczono kwotę – 321.280,13 zł.

Ponadto na obsługę świadczeń wydatkowano kwotę 133.680,47 zł.

Tabela 31. Wydatkowanie w Rozdziale 85502 – Świadczenia rodzinne, świadczenia z funduszu alimentacyjnego oraz składki na ubezpieczenia emerytalne i rentowe z ubezpieczenia społecznego

§	Opis	Wydatki 2020 r.	Plan po zmianach 2021 r.	Wydatki 2021 r.	Źródło pokrycia	Źródło pokrycia	% planu
x	x	x	x	x	Gmina Borne Sulinowo	ZUW	x
3110	Świadczenia społeczne (świad. społ. na rzecz osób fizycznych)	3 913 388,68	4 118 484,02	4 114 418,74	-	4 114 418,74	99,90
4010	Wynagrodzenia osobowe pracowników	88 167,10	95 955,82	95 955,82	-	95 955,82	100,00
4040	Dodatkowe wynagrodzenie roczne	5 855,41	6 730,56	6 730,56	-	6 730,56	100,00
4110	Składki na ubezpieczenia społeczne	311 155,53	337 898,92	337 392,12	-	337 392,12	99,85
4120	Składki na Fundusz Pracy oraz Solidarnościowy Fundusz Wsparcia Osób Niepełnosprawnych	2 196,29	2 286,23	2 286,23	-	2 286,23	100,00
4210	Zakup materiałów i wyposażenia	13 648,48	857,46	857,46	-	857,46	100,00
4260	Zakup energii	1 000,00	64,50	64,50	-	64,50	100,00
4280	Zakup usług zdrowotnych	-	200,00	200,00	-	200,00	100,00
4300	Zakup usług pozostałych	5 289,25	7 923,91	7 923,91	-	7 923,91	100,00
4360	Opłaty z tytułu zakupu usług telekomunikacyjnych	100,00	200,00	200,00	-	200,00	100,00

§	Opis	Wydatki 2020 r.	Plan po zmianach 2021 r.	Wydatki 2021 r.	Źródło pokrycia	Źródło pokrycia	% planu
x	x	x	x	x	Gmina Borne Sulinowo	ZUW	x
4440	Odpisy na Zakładowy Fundusz Świadczeń Socjalnych	2 550,00	3 100,00	3 100,00	-	3 100,00	100,00
4610	Szkolenia pracowników niebędących członkami korpusu służby cywilnej	12,97	-	-	-	-	-
4700	Szkolenia pracowników niebędących członkami korpusu służby cywilnej	649,00	250,00	250,00	-	250,00	100,00
	łącznie:	4 344 012,71	4 573 951,42	4 569 379,34	-	4 569 379,34	99,90

Rozdział 85504 – Wspieranie rodziny

Asystent Rodziny

Plan	Wykonanie	Wykonanie w %
46.526,18	46.526,18	100

Świadczenie „Dobry Start”

Plan	Wykonanie	Wykonanie w %
738,00	738,00	100

Projekt „W rodzinie siła”

Plan	Wykonanie	Wykonanie w %
443.078,00	244.222,81	55,12

Tabela 32. Wydatkowanie na świadczenia Dobry Start i Asystent rodziny

§	Opis	Wydatki 2020 r.	Plan po zmianach 2021 r.	Wydatki 2021 r.	Źródło pokrycia	Źródło pokrycia	% planu
x	x	x	x	x	Gmina Borne Sulinowo	ZUW	x
3020	Nagrody i wydatki osobowe nie zaliczone do wynagrodzeń	222,50	180,88	180,88	180,88	-	100,00
3110	Świadczenia społeczne (świad. społ. na rzecz osób fizycznych)	290 400,00	-	-	-	-	-
4010	Wynagrodzenia osobowe pracowników	43 035,66	37 333,40	37 333,40	35 333,40	2 000,00	100,00
4040	Dodatkowe wynagrodzenie roczne	2 583,04	-	-	-	-	-
4110	Składki na ubezpieczenia społeczne	7 339,65	4 648,6	4 648,62	4 648,62	-	100,00
4120	Składki na Fundusz Pracy oraz Solidarnościowy Fundusz Wsparcia Osób Niepełnosprawnych	988,74	661,39	661,39	661,39	-	100,00
4300	Zakup usług pozostałych	738,00	738,00	738,00	-	738,00	100,00
4440	Odpisy na Zakładowy Fundusz Świadczeń Socjalnych	1 272,00	1 550,00	1 550,00	1 550,00	-	100,00
4710	Wpłaty na PPK finansowane przez podmiot zatrudniający	-	110,59	110,59	110,59	-	100,00
	łącznie:	346 579,59	45 222,88	45 222,88	42 484,88	2 738,00	100,00

W 2021 roku wsparciem asystenta rodziny objęto 30 rodzin.

Tabela 33. Wydatkowanie – realizacja Projektu: „W rodzinie siła!”

§	Opis	Wydatki 2020 r.	Plan po zmianach 2021 r.	Wydatki 2021 r.	Źródło pokrycia	Źródło pokrycia	% planu
x	x	x	x	x	Gmina Borne Sulinowo	Projekt W rodzinie siła	x
3027	Nagrody i wydatki osobowe nie zaliczone do wynagrodzeń	-	193,27	193,27	-	193,27	100,00
4017	Wynagrodzenia osobowe pracowników	-	89 814,87	64 241,12	-	64 241,12	71,53
4117	Składki na ubezpieczenia społeczne	-	31 003,20	10 363,18	-	10 363,18	33,43
4127	Składki na Fundusz Pracy oraz Solidarnościowy Fundusz Wsparcia Osób Niepełnosprawnych	-	3 444,80	1 035,70	-	1 035,70	30,07
4177	Wynagrodzenia bezosobowe	-	47 872,00	1 000,00	-	1 000,00	2,09
4217	Zakup materiałów i wyposażenia	-	126 529,86	93 350,32	-	93 350,32	73,78
4227	Zakup środków żywności	-	10 920,00	-	-	-	-
4307	Zakup usług pozostałych	-	133 100,00	73 924,38	-	73 924,38	55,54
4717	Wpłaty na PPK finansowane przez podmiot zatrudniający	-	200,00	114,84	-	114,84	57,42
	łącznie:	0,00	443 078,00	244 222,81	-	244 222,81	55,12

Rozdział 85513 – Składki na ubezpieczenie zdrowotne opłacane za osoby pobierające niektóre świadczenia rodzinne

Plan	Wykonanie	Wykonanie w %
70.800,00	67.573,88	95,44

Tabela 34. Wydatkowanie w Rozdziale 85513 – Składki na ubezpieczenie zdrowotne opłacane za osoby pobierające niektóre świadczenia rodzinne

§	Opis	Wydatki 2020 r.	Plan po zm. 2021 r.	Wydatki 2021 r.	Źródło pokrycia	Źródło pokrycia	% planu
x	x	x	x	x	Gmina Borne Sulinowo	Urząd Wojewódzki	x
4130	Świadczenia społeczne	59.202,00	70.800,00	67.573,88	0,00	67.573,88	95,44
	Łącznie	59.202,00	70.800,00	67.573,88	0,00	67.573,88	95,44

9.4. Dochody Ośrodka

Tabela 35. Dochody zlecone

Dział	Rozdział	§	Treść	Dochody wykonane
852			Pomoc społeczna	23 973,66
	85203		Ośrodki wsparcia	
		0640	Wpływy z tytułu kosztów egzekucyjnych, opłaty komorniczej i kosztów upomnień	92,80
		0830	Wpływy z usług	8 389,82
	85228		Usługi opiekuńcze i specjalistyczne usługi opiekuńcze	
		0830	Wpływy z usług	15 491,04
855			Rodzina	247 571,48
	85502		Świadczenia rodzinne, świadczenie z funduszu alimentacyjnego oraz składki na ubezpieczenia emerytalne i rentowe z ubezpieczenia społecznego	
		0920	Wpływy z pozostałych odsetek	94 781,39
		0970	Wpływy z różnych dochodów	19 035,37
		0980	Wpływy z tytułu zwrotów wypłaconych świadczeń z funduszu alimentacyjnego	133 754,72
Łącznie				271 545,14

Tabela 36. Dochody własne

Dział	Rozdział	§	Treść	Dochody wykonane
852			Pomoc społeczna	80 315,17
	85202		Domy pomocy społecznej	
		0640	Wpływy z tytułu kosztów egzekucyjnych, opłaty komorniczej i kosztów upomnień	19,57
		2910	Wpływy ze zwrotów dotacji oraz płatności wykorzystanych niezgodnie z przeznaczeniem lub wykorzystanych z naruszeniem procedur, o których mowa w art. 184 ustawy, pobranych nienależnie lub w nadmiernej wysokości	3 899,02
	85214		Zasiłki okresowe, celowe i pomoc w naturze oraz składki na ubezpieczenia emerytalne i rentowe	
		0640	Wpływy z tytułu kosztów egzekucyjnych, opłaty komorniczej i kosztów upomnień	34,80
		2910	Wpływy ze zwrotów dotacji oraz płatności wykorzystanych niezgodnie z przeznaczeniem lub wykorzystanych z naruszeniem procedur, o których mowa w art. 184 ustawy, pobranych nienależnie lub w nadmiernej wysokości	769,23
	85216		Zasiłki stałe	
		0640	Wpływy z tytułu kosztów egzekucyjnych, opłaty komorniczej i kosztów upomnień	11,60
		2910	Wpływy ze zwrotów dotacji oraz płatności wykorzystanych niezgodnie z przeznaczeniem lub wykorzystanych z naruszeniem procedur, o których mowa w art. 184 ustawy, pobranych nienależnie lub w nadmiernej wysokości	2 070,47
	85219		Ośrodki pomocy społecznej	
		0950	Wpływy z tytułu kar i odszkodowań wynikających z umów	555,77
		0970	Wpływy z różnych dochodów	1 972,72
	85228		Usługi opiekuńcze i specjalistyczne usługi opiekuńcze	

Dział	Rozdział	§	Treść	Dochody wykonane
		0640	Wpływy z tytułu kosztów egzekucyjnych, opłaty komorniczej i kosztów upomnień	23,20
		0830	Wpływy z usług	70 765,49
	85230		Pomoc w zakresie dożywiania	
		0640	Wpływy z tytułu kosztów egzekucyjnych, opłaty komorniczej i kosztów upomnień	11,60
		2910	Wpływy ze zwrotów dotacji oraz płatności wykorzystanych niezgodnie z przeznaczeniem lub wykorzystanych z naruszeniem procedur, o których mowa w art. 184 ustawy, pobranych nienależnie lub w nadmiernej wysokości	181,70
854			Edukacyjna opieka wychowawcza	311,62
	85415		Pomoc materialna dla uczniów o charakterze socjalnym	
		0640	Wpływy z tytułu kosztów egzekucyjnych, opłaty komorniczej i kosztów upomnień	11,60
		2910	Wpływy ze zwrotów dotacji oraz płatności wykorzystanych niezgodnie z przeznaczeniem lub wykorzystanych z naruszeniem procedur, o których mowa w art. 184 ustawy, pobranych nienależnie lub w nadmiernej wysokości	300,02
855			Rodzina	85 932,29
	85501		Świadczenia wychowawcze	
		0900	Wpływy z odsetek od dotacji oraz płatności: wykorzystanych niezgodnie z przeznaczeniem lub wykorzystanych z naruszeniem procedur, o których mowa w art.184 ustawy, pobranych nienależnie lub w nadmiernej wysokości	261,61
		2910	Wpływy ze zwrotów dotacji oraz płatności wykorzystanych niezgodnie z przeznaczeniem lub wykorzystanych z naruszeniem procedur, o których mowa w art. 184 ustawy, pobranych nienależnie lub w nadmiernej wysokości	2 000,00

Dział	Rozdział	§	Treść	Dochody wykonane
	85502		Świadczenia rodzinne, świadczenie z funduszu alimentacyjnego oraz składki na ubezpieczenia emerytalne i rentowe z ubezpieczenia społecznego	
		0900	Wpływy z odsetek od dotacji oraz płatności: wykorzystanych niezgodnie z przeznaczeniem lub wykorzystanych z naruszeniem procedur, o których mowa w art..184 ustawy, pobranych nienależnie lub w nadmiernej wysokości	1 322,28
		0970	Wpływy z różnych dochodów	9 517,67
		0980	Wpływy z tytułu zwrotów wypłaconych świadczeń z funduszu alimentacyjnego	53 501,83
		2910	Wpływy ze zwrotów dotacji oraz płatności wykorzystanych niezgodnie z przeznaczeniem lub wykorzystanych z naruszeniem procedur, o których mowa w art. 184 ustawy, pobranych nienależnie lub w nadmiernej wysokości	19 016,66
	85504		Wspieranie rodziny	
		0900	Wpływy z odsetek od dotacji oraz płatności: wykorzystanych niezgodnie z przeznaczeniem lub wykorzystanych z naruszeniem procedur, o których mowa w art..184 ustawy, pobranych nienależnie lub w nadmiernej wysokości	12,24
		2910	Wpływy ze zwrotów dotacji oraz płatności wykorzystanych niezgodnie z przeznaczeniem lub wykorzystanych z naruszeniem procedur, o których mowa w art. 184 ustawy, pobranych nienależnie lub w nadmiernej wysokości	300,00
łącznie				166 559,08

10. Potrzeby Ośrodka

Lp.	Potrzeby
1.	Wymiana dachu, wymiana okien na parterze w budynku Miejsko - Gminnego Ośrodka Pomocy Społecznej, termomodernizacja budynku. Montaż klimatyzatorów, wymiana posadzek w ciągu komunikacyjnym. Dostosowanie budynku do potrzeb osób niepełnosprawnych.
2.	Urządzenie parkingu przy Ośrodku (działka 3/5) poprzez wymianę nawierzchni.
3.	Likwidacja barier w zakresie umożliwienia osobom niepełnosprawnym poruszania się i komunikowania poprzez dostosowanie ciągów komunikacyjnych.
4.	Zwiększenie zatrudnienia w Sekcji Księgowości o jednego pracownika d.s. księgowych.
5.	Uruchomienie mieszkań chronionych i wspomaganych (z opieką 24 godz./7 dni w tyg.)
6.	Zwiększenie zatrudnienia pracowników do świadczenia usług opiekuńczych (zwiększenie etatów). Potrzeby w tym zakresie stale rosną.
7.	Utworzenie Dziennego Domu Pobytu i zapewnienie środków na jej funkcjonowanie.